

CHI EWERE

u/sog/w
#2-00

EHIE JIE

BY

J. U. Tagbo Nzeako

Edited by

F. C. Ogbalu, B.Sc. Econ. (Lond.)

UNIVERSITY PUBLISHING COMPANY

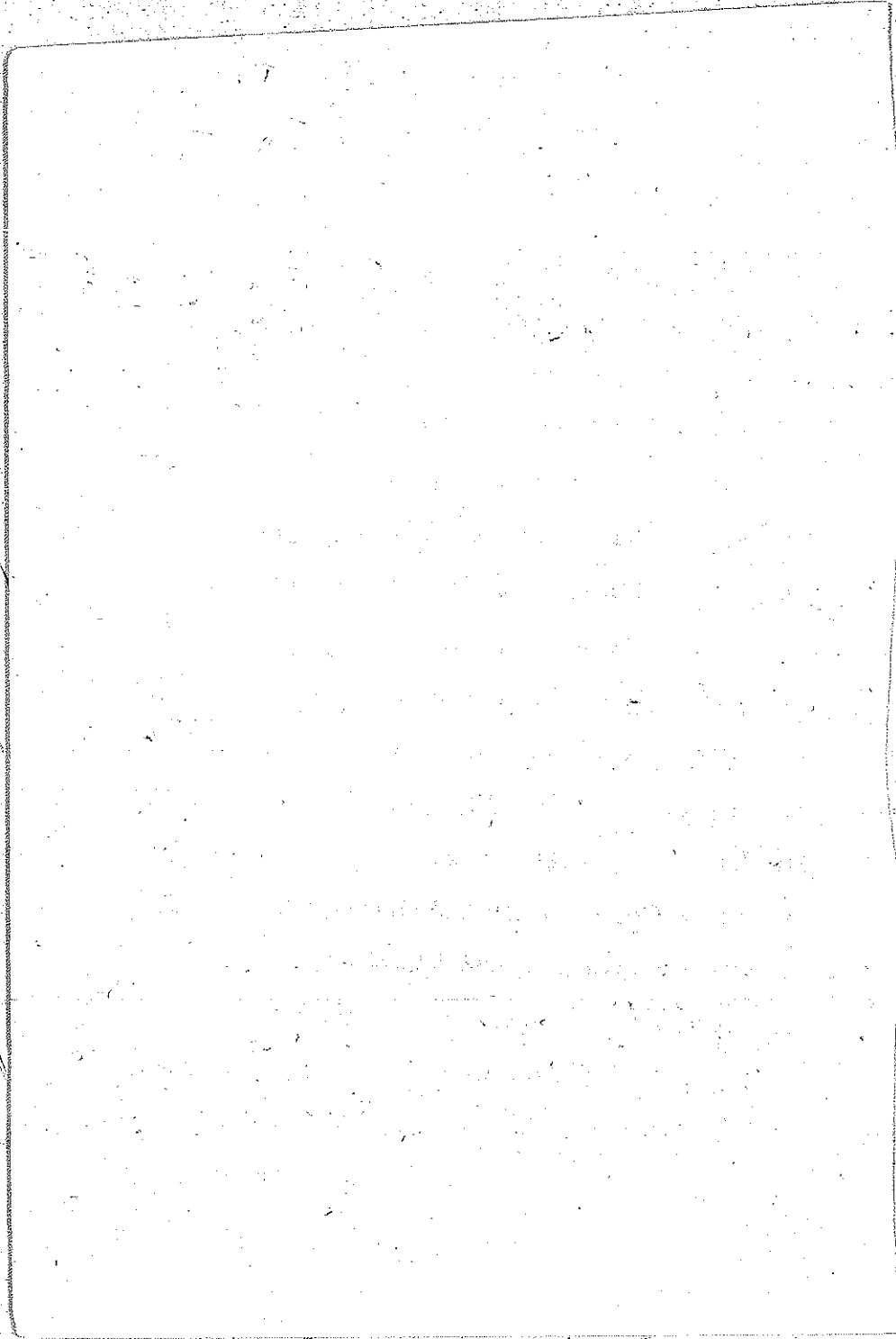
E BIRI AKWUKWỌ A NA
VARSIY INDUSTRIAL PRESS,
11 CENTRAL SCHOOL ROAD,
ONITSHA.

1962

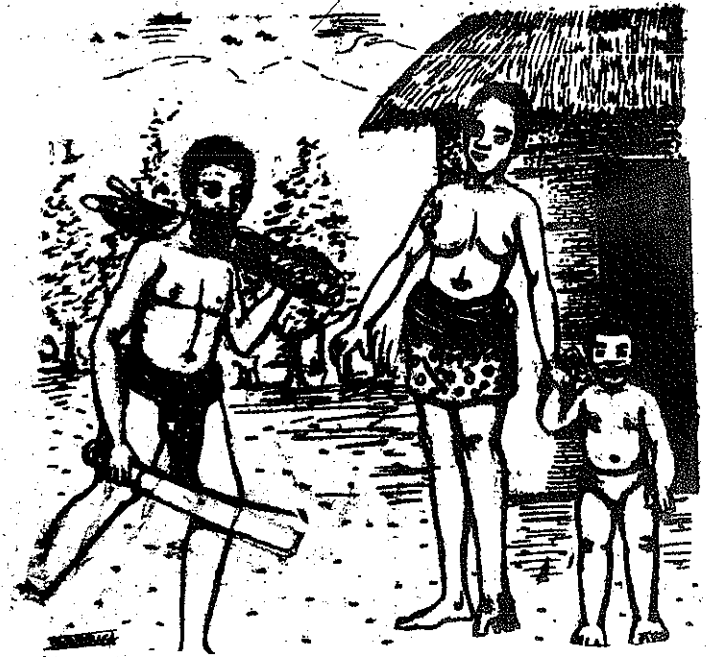
IHE DỊ N'AKWUKWỌ A

Okwu Mmalite

Isi Mbụ — Mgbe Ụwa Kpurụ Isi	5
Isi Abụọ — N'ebe Mmiri Siri Banye N'ogu Ụgbogulu	9
Isi Atọ — Ihe Dibia Afa Kwuru	15
Isi Anọ — Ihe A na-afu Apjala	24
Isi Ise — Nkata Ekpudola Onye Aghughọ	29
Isi Isii — Uchichi Gbara Izuzu, Ehihie Chọọ Okwu	33
Isi Asaa — Oriri Alom Chi	38
Isi Asatọ — Ụta Azi Bu Ụgwọ	43
Isi Iteghete — Isu Nsi Ụwa	49
Isi Iri — Ikenga Nwoke	55
Isi Iri na Otu — Ogbu Chi Nonyerem	57
Isi Iri na Abụa — Obujulukpa Na-efe Efe	60
Isi Iri na Atọ — Ezeonyekwelu Ekurula Ala-Isi	64
Isi Iri na Anọ — Mgbe Oku Nyuru	70



ISI MBỤ
 MGBE UWA / KPURU ISI.



"Agboghọ tojue, o woro nja na eriri nma"

Ezi na ụlọ na-esi mmụọ. mmụọ Egwu juputara n'ebe nile. A na-ere mmadụ kwa izu. Ụmụ ajadu mụrụ adighi ezu oke, n'ihl na utu di n'ohia bu onye ghotu o ghoru. Ya mere na umu ajadu mury adighi e soro ndi ozu puo n'ezl ama igwuri egwu.

Ihe a bu ihe zuru obodo nile onu n'ihl na nwoke adighi ego agugo akakpo mgbe o huru onye ji ngu wee na-aghọ ose.

Ajadu obula na-agba mbu ma o soro ya ma o soghi ya. iwere onwe ya na umu ya nye ndi ogaranya, na arusi na ikwu na ibe ha, n'ihl na onye choro ka o ghotachaa ihe ukpaka ya miri n'elu, adighi esi n'ebe o siri rigoro wee ridata.

Ndi ahụ na-eleta ha anya, na-echedo ha dika okuko na-echedo umu ya, ka egbe ghara iburu ha, ma ndi ahụ adighi aturu ume ndu, na ndi okenye kwuru na onye goru ogo n'ulo ngwere adighi aghara inu gbata gbata, n'ibi na nee ya jidere m bu ube a turu n'afu.

Ihe ize ndu wee juputa n'ebe nile. Ori adighi otutu n'ibi na aka jide onye ori ma anya ahuzila ya. Uka erubeghi n'ala Igbo, ulo akwukwo abughi kwa ihe mmadu na-arota na nro. Omenala na ikpere arusi juputara n'ebe nile. A na-etufu nwata obula jiri ukwu puta n'afu nne ya. Ndi Akakpo na-akporo nwata obula buru uzọ pue eze elu. A na-egbu umu eiima, ma kporo nne ha tuoro ya ulo n'ohia.

Ili ozu ndi toro afu bu itogbo ha n'agu ka ha na udele nwee nzuko, ma ili ndi ekpenta na kitikpa gburu, bu n'ohia ebutu atunye. E ji mmadu eli ozu. Ihe ojoo nile ndia adighi ekwe mmadu eme ihe soro ha n'ibi na onye e nwe enwe adighi enwe ihe.

Uwe adighi, ma o bughi akwa owuwa ndi okenye na-awara, na nwaiwa ndi nwanyi na-ekedo n'ukwu. Ndi nwere akwa ogo-enwe-ute bu ndi ogaranya.

* Mgbe ahụ, agboghọ obula na-agba oto. Agboghọ tojue, o woro nja na elulu na jigida, see nka-si-ala, tee uhie, dee uri, woro owuru n'ukwu, kpuo isi ago, wee gbara oto na-eje ebe nile. Ndi nwoke na-enweghi akwa owuwa na-ewere aji mere akwa owuwa.

Ihe ndia nile emeghi ha here n'ibi na onye na-amaghi ihe di ka onye isi a na-edu edu. Ha amaghi na o nwere uzọ ozo mmadu ga-esi mee ndu ka o togo utu, ma o bughi izukota n'ogwe nsu di n'ezi ama na-efo ifo, na-ako onu, na-ako akuko wee na-agbakwa mba.

Ulo ikpe adighi, n'ibi na o bu dike na-achi, o bu ya nani ka nsopuru diiri, n'ibi na ndi okenye na-ekwu si na egbenu adighi emesi ike n'ebe egbenu kariri ya no, n'ibi na onye kariri mmadu kariri chi ya.

Ihe e ji amata ndi dara ogaranya bu ndi nwere ukwu akwu na ukwa di otutu, na ndi nwere ubi akpu na ala ngwo n'iyi.

Ulo mmadu nile na-atu bu ulo-aju, na ulo akanya. Otutu ulo ndia na-adi gburu-gburu, ma nwee otu oghere mmadu si abanye n'ime ha. Oche adighi aba uba nime ulo. O bu ibe osisi, mgbo, ibe aku bekee na ikpo a mara ama ka e ji anodu ala.

Ihe ndi mmadu na-alu bu igbu azu, igbu ugbo, ikpa ezi na ewu na aturu, ime dibia afa na dibia aja, na nke ahija ogwu. Nani ihe dimkpa na-eche bu etu o ga-esi nweta ego wee chie ozo, mee ozo ulo, buo amanwulu, na luo nwanyi, n'ibi na nwoke emeghi ka ibe ya, o buru onye mmuo.

Ego e ji azu ahia n'oge ahia bu ego ayoro; ya na igbanwerita ibu ahia, dika onye choro izuru ji hu onye choro izuru utaba, o buru na ha nweritara ihe ibe ha choro, ha agbanwerita ngwa ahia ha.

Ahia mgbanwe adighi agazi nke oma, n'ih na mgbe ufodu, mmadu ji ngwa ahia adighi ahia onye ya na ya ga-agbanwerita ngwa ahia. Mgbe ufodu, ndi nwere anya ukwu na-acho imegbu ibe ha, ha ewee si kama ite mmanya ga-esere ogo na ogo okwu, ite mmanya ahia waa n'uzo.

Umu-nwanyi na-eji peteli na ikpaachi na jigida, aka igala, elulu, uhie, uri na odu ha na-agba n'aka eme ihe ekike. Ndi okenye nwoke na-anya akpa nwa-chi nyado akpukpo ha, dee nzu n'iku anya ha abuo, jide alo n'aka, ma o bu oji, ma-obu mkpo, wee zolie ije ma ebe di anya, ma ebe di nso.

start travel
Ihe a na-akpo igbe ozu adighi. Ihe e ji eli ozu bu ute ekwere. O bu ogugu nkwa e kpewara ekpewa na ekwere ka e ji akpa ute ekwere ahia, o di ka ute Igbo.

O buru na mmadu anwuo, ha etioye ozu onye ahia n'ute ahia, kee ya kpau. O buru onye ha kporo asi mgbe o di ndu, ma-obu onye na-eme ihe-

joro njo, ha agaghi emere ya ebere wee kee ya kpa, n'ih na a chochaa ihe a ga-eme onye oria ahughi, e-zunara ya onoko oku.

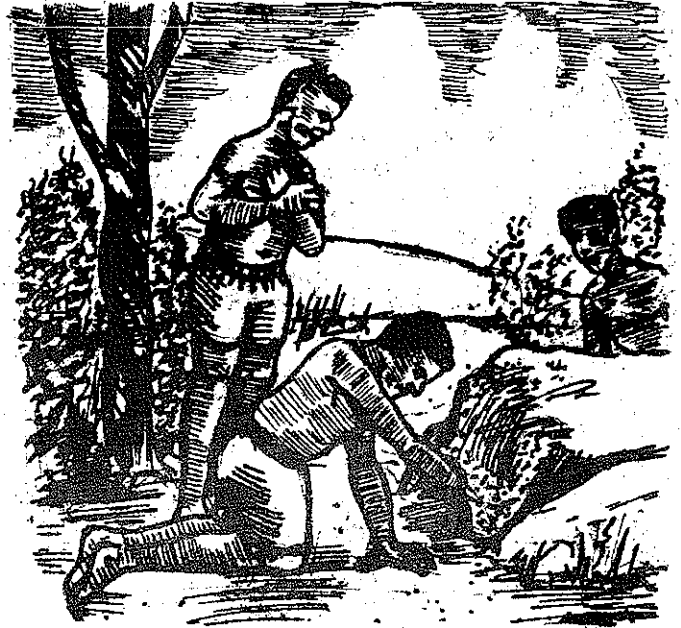
Itoro mmadu refuo, igba oru na osu bu ihe juru nkata wee gbaa onu ghari n'obodo nile. Ndi bu oru na osu enweghi mmeko ha na ndi na-abughi osu na oru nwere. Ha adighi alurita nwunye, ndi osu adighi ekuru ala, ma ha adighi echi echichi. O bu ihe ndia na-achiputa ba ukwu n'ez, n'ih na adighi amata ndi bu ngwuro n'ugbo ma ugbo akwusighi.

O bu etu a ka uwa di na mgbe ochie, mgbe uka na-adighi. Ihe ndia ga-adi ka akuko ifo na nti umu anyi taa, n'ih na onye na-anoghi elie ozu na-abo n'ukwu.

Ugbu a, achuola aja, ka ikpe mazia umu ndi mmuo, ma ugbu a ka m tiwe aku ka oka wee na-agba 'tom tom' n'oku.

ISI ABUỌ

N'EBE MMIRI SIRI BANYE N'OGU UGBOGURU



“O wee tinye otu aka n'ọnu owi”

Ọ byrụ na di-ochi agbakọọ ahụhụ ya tara wee tee mmanya, ma ya ebuayela mmadụ ite mmanya ka o sutu ọnu. Ma agaghị ewere na ego kọrọ ụkọ wee ghara iri nri.

Ụganị nke kọrọ n'obodo Alọke ekweghị ka nne na nna tọọ ume ndụ. Ma nwoke, ma nwanyi, ma ọgaraanya ma ogbenye ọnu ntụ, ọ dighị onye ọnu puru okwu.

Ezeonyekwelu bụ onye isi Alọke. Ọ bụ kwa ya kù Dunu. O nwere nanị otu nwa nwoke, n'ibi na ume ọmụmụ mere nwunye ya nke ukwu. Ya mere na o hiri aka n'anya n'izu nwa ya ahụ, n'ibi na nwata ranye ji n'ọkụ o wee ree ọkụ, ọ ranye kwa ji ọzọ, ọ taa ya na-egheghị eghe.

Enweghi otutu umu-nne na-ewute nwata ahụ, aha ya bụ Nonyerem, n'ihl na oko kowa anu ohja, o gaa koo n'ukwu osisi ma oko kowa mmadu, mmadu ibe ya akoo ya. Obi adighi kwa Ikepuru mma n'ihl na ejighi akpata atufuo aba ogaranya.

Nonyerem bu nwata n'ezie ma o na-ejere nne ya ozi dika okenye. Ma o na-ewute Ikepuru Ezeonyekwelu nke ukwu ma o hu nne Nonyerem bu Ugonwa ka o na-ezi ya ozi kariri ya ike, n'ihl na mmadu agaghj ewere na enyi ya nwanyi mara mma wee ree ala nna ya.

Ugonwa na-agba mbu ka o zuo Nonyerem ka o buru otu nwa kariri umu asaa, n'ihl na ajughj nwa dibja ahija ogwu, ihe oritere n'obodo ozo, kama o bu ihe o jiri lota n'obodo ya.

Otu ubochj Eke, Ezeonyekwelu kporo Ugonwa wee gwa ya na mmadu anu ga-abja onu ikoro ha ji n'agu. Onyemarakadiya.

Ugonwa lee anya n'elu, lee anya n'ala, ma o maghj ihe o ga-ekwu n'ihl na o choghj isoro ha gaa onu. O wee gwa Ezeonyekwelu na aru-oku na-ere ya, n'ihl na o choro ijiri ututu tutuwa ka o wee tutujue akpa ya.

O wee buru akpa okpukpa otu anya gaa gwee n'Onyeanisi, mgbe chi boru.

Mgbe o lotara, osiri ntucha na elele wee buru ha gaa ahja ree, wee laghachi ngwa ngwa tupu Ezeonyekwelu alota n'ugbo. O wee kporo Nonyerem nye ya ogede na elele ka orie, ma tunyekwa ya azu, wee riu ya biko ka o ghara ikoro Ezeonyekwelu na ya gara ahja. Nonyerem kwee n'isi, nara ya ihe ndi ahj rie.

Ugonwa maara nke oma na Nonyerem bu nwanunu na-agba ama. Ya mere na o hiri aka n'anya chee ya ka o ghara itupu ihe o gwara ya ekwula.

Mgbe Ezeonyekwelu na ndi gaara ya onu batara n'olu, Nonyerem turu myo myo oso gaa kelee ha nno. Ha kwee ya. O wee chia imurimu ochi, ma o cheta ochia, na-agba ama aka ya.

Ugonwa wee kpoo ya n'ike n'ike n'ih na aru na-achoo mmadu okwu na-anodu ya n'akuku ike; onye abu megharia ka o bee "tuu-m." Nonyerem zaa ya, were oso gaa. Mgbe o rutere, o juo nne ya ma o nuru ka ya gwara nna ya ka o siri gaa Orie?

Ezeonyekwelu wee tara ikikere eze na-abanye n'ulo obi. Ugonwa gwa ya bata n'ulo. O wee tie mkpu si, "Nne, agwaghi m nna m na ijere Orie."

Ugonwa gaa doo ya aka na nti, wee gwa ya tinye ire ya n'obo. O wee gaa nodu ala. Mgbe o lere anya, o bu nna ya wee si, "Nna m, agwara m gi na nne m jere Orie?"

Ezeonyekwelu wee juo ya ma nne ya o jere Orie?" O za ya na ya agaghi ekwu na nne ya gara Orie. Ugonwa wee kuja, gwa Ezeonyekwelu ka o gaa saa aru, n'ih na o matara nke oma na a na-esi ihe oriri, wee na-eme akpata esonye n'oku, ihe a na-esi echuo.

Ezeonyekwelu wee kwue na adighi eti nwata ihe ubochi o gbafuru mmanu kama na o bu n'ubochi o gbafuru oguru agwu, ma onye ji akwa awu aru mara onwe ya.

Otu ubochi, Nonyerem putara kpoo nna ya wee gwa ya na ya choo imata mmowu na enyi ya nwoke bu Ejike amatala nke ya.

Nna ya bu Ezeonyekwelu kwe ya. wee kwue na ebe ndi ya na ha yikoro gba oke na-agbazi ngwere, na o ga-agbanu ngwere wee hapuzia oke. Ha nile wee chia ochi. Nna ya wee gwa ya ka o gaa zaara ya ulo obi ka ya gaa nyara oku.

Nonyerem gbaa oso gaa were aziza zaa ulo wee bjakwute nna ya oso.

Ezeonyekwelu wee chiri ebe ohuu o zutara chinye ya. O chia ochi, wulie elu, kele nna ya wee gbaa oso gosi nne ya. Nne ya tie mkpu ofu, gwa ya na o ga-eji ya gbagbute nnuhu ha ga-eji sie ofe. Nonyerem kwee n'isi. Ugonwa juo ya ma o kelekwara nna ya, O kwe ya n'isi.

Nne ya wee kwee ya mkwa na o ga-azutara

ya obante ma ya jee ahja. O kwe ya n'isi wee chirij ebe ahụ puo, oñu juputa ya obi n'ihì na ha emeela ihe nna na nne na-emere nwa ha, na ngwere okpoti emeghi ihe o jiri buru ngwere, umu-ntakiri aruo ya rie, ma okochi ma n'udu mmiri.

Nonyerem na-eme omume okenye nwayo nwayo, a nu ma ekweghi wee na-abata ya n'isi nwayo nwayo.

Otu ubochi, okporo ndi enyi ya nwoke bu Obiekwe na Opolo na Okoro ha gaa n'ohja ichu nta odu.

Ha dokpuru udu aburibu na oku di nime ya, nke mere ka o na-akwu anwuru tuu, n'ihì na e zuko ka a di eri udele, a totuo ngiga.

Mgbe ha rutere n'ohja Owercoji, ha kesie obante ha ike, wee tuo elo na Opolo na Okoro ga-eti odu n'ohja ma Nonyerem na Obiekwe chee n'otu isi ka o ga-abu na otu odu gbara kwakiri kwakiri puta, ka ha piagbue ya. Ha nile kwere wee banye n'ohja n'ihì na ndi okenye na-ekwu si na a tuko elo wee gaa ichu nta, e gbue anu a mara aha ya, ma a kwuru oto gbaa a muo aghofi.

Opolo na Okoro were mkpirikpi osisi tiri "odu, odu," wee piara osisi n'ohja na-abia. Nonyerem na Obiekwe jide nke ha, chee ka o ga-abu anu gbaa ajo oso, ka di-nta gbaa ya ajo egbe.

Ha wee pia osisi 'piacham piacham', otu abuga-abu ogini wee tipute gbaa ele anya n'azu. Ha wee chuo ya 'piri-piri piri' n'ihì na nnu muta ebeghi n'osisi, di-nta amuta atughi atu wee gbaa.

Opolo wee gbara 'jidim jidim' pia ogini ahu osisi n'isi, ozu ya wee igboro a'ala. Ha nile wee furja, wulie elu, kwere onwe ha n'aka kwue na aka akparala ya.

Ebe nwata kpatara nkoto ka o na-eje ikpata nku kwa ubochi, n'ihì ya ha chighara ozo ka ha mata ma ha ga-egbu ogini ozo n'ebe ahu. Oge eteghi aka, Obiekwe tute onu eyi, kpo ndi ozo wee gwa ha na usu a maala n'obodo oji, ha gbaota choo igwu onu eyi ahu, ma Nonyerem gwara ha ka ha choa upu

ony ahụ. Ha wee chọọ ya, bụ ya.

Obiekwe were ogy gwughee ony ahụ ka o wee donye udu abubu ahụ wee malite igwu ony ahụ. Ma o huru mkpuru akụ na ichere n'onu ahụ. O wee tinye otu mkpisi aka ka o mechaputa ha, otu akpi afọ tara mmiri wee gbaa ya. O tie mkpu, si, "Ewo!" Ha juo ya ihe mere na o tiri mkpu, o ghoọ ha aghugho, gwa ha na ya metutara odudu eyi aka, ma mkpisi aka ya e rugbi, n'ih na mkpumkpu eweela mbekwu ihe.

Nonyerem gbara oso bja, tinye aka ka ya jide odudu eyi ahụ, akpi ahụ wee gbaa ya, mkpu wee puo ya n'onu.

Obiekwe dapu n'ochi, jide mkpisi aka ya aka, si na ya choro na o bughi nanj ya ka akpi ehụ ga-agba. Nonyerem wee tiri mkpu gbalaga. Ndi ozo wee buru ogini ha gburu laa n'ulo ha ka ha ruo wee kee. Ma ha tara Obiekwe uta, n'ih na a gaghj ejiri na udara kwuru na o bughi nanj ya na-aruta nwa a na-apjwa ony wee mee ihe ndj okenye na-akpo nsọ ala.

Ndi Igbo na-ekwu si na a chuo aja ma ahughj udele, a mara na ihe ukwu mere n'obodo ndj mmuo. N'ih ya, Obiekwe agbaghela ogiri isi wee gwa okporoko ijiji bja turu mkwe. Ugonwa wee kporo Ogugua bu nwanne ya nwanyi, na Nonyelum bu otu mkpuru anya ji isi ugwo gaa n'ulo Obiekwe.

Nne Obiekwe bu Oduenyi a noghi n'ulo, ma nna ya bu Ogbuefi Ezennaya no na-esu utaba.

Ugonwa bata tuo ya aha, o kwacharia taa ikikere eze 'takurum takurum' puta, kelee ha wee nye ha oche, ha were ibe osisi nodu ala. O gaa iwetara ha oji, ha gwa ya na ha agaghj ata n'ih na ije ha bjara adichaghj mma. O gaa nodu ala n'akpukpo ya wee juo ha ihe mere na ije ha adichaghj mma

Ugonwa gwa ya na onye oku na-agba ulo ya adighj achu oke. Ezennaya gwa ya koro ya na nti na-ako ya oko, n'ih na ihe nkita jiri ju okpukpu

gbara akpu.

Ugonwa wee gwa ya na adighi akoro imi na ya na onu bu nwanne ma ihe Obiekwe mere taghere ite anya mmiri. O wee malite ikoro ya etu Obiekwe siri mee ka akpi gbaa otu nwa ya mutara. O kwukwara na onye kere nwa mmadu okpo n'isi gwara ya laa ka o koro nne maru ya.

Ezennaya tie mkpu si na Obiekwe etiyela ota alu, na onye a na-agwo ibi o na-eto afọ dotara ihe n'agu ebute atunye, ma ya bu mmiri ezowela nke ya na chi ojiji ga-ayi.

Ugonwa kpo Ezennaya, o za ya. O wee gwa ya na ya ajughị agboghọ n'ebe o kpuru ara kama na ihe ya ga-agwa ya bu ofe di n'ime ite agbakwala uka. Ya nee otu nwa ya bu Nonyerem ka o mara ihe o ga-eme ya ka a ghara ikokwasị ya akuko. Ma onwu gbue ya, ihe anya huru wee gbaa obara game, n'hi na e jighi ntaku nsi di n'ike eme ogaranya. Ihe a wee gbagwojue Ezennaya anya n'hi na ihe mberede kariri dimkpa ike.

Ugonwa wee hapuru ya Nonyerem la, si na ha akoola ji na agụ ariawa ni n'hi na a sawalu ochu, o buru ujo.

Obiekwe garari n'ulo Ekwuofu ma o gwaghi nne ya, o gwaghi nna ya. Ezennaya wee kporo Nonyerem gawa n'ulo Ekwuofu, ma kwue si kama nkita mmadu ga-atagbu nke ya, nkita ya tagbue nke mmadu ka ya kwuo ugwo, ma o mataghi na ka a nesi ka o na-alọ bu ajo ofe.

Ezennaya butere ukwu ji o kere ibugara Ekwuofu n'hi na o teela mgbe azu na mmiri, n'hi na onye mutara otutu umu, mutara otutu orja.

O wee bata n'ulo Ekwuofu, tuo ya aha. Ekwuofu kelee ya. O wee gwa Ekwuofu na Ihekora bu onye nawi ara kwuru si na ihe mere e jiri asi na ya na-ekwu otutu okwu bu na ya choo ikwu otu ihe, nke ozo abanye ya n'onu. Ekwuofu lee Nonyerem anya, tie mkpu, kwue na o foduru ihe nta ma di-ochi etiwaa ite mmanya ya.

ISI ATỌ.
IHE DIBJA AFA KWURU



“O wee gbue ọdụ tuntun, udele gbakọọ”

Ekwuofu kwee n'isi, kwue na ya ga-eme ya ọgwụ ọ ga-eji di mma, na o rubeghi ka ndi gbara akpu ruo ofu, ma ya na-agwotacha ha.

Ezennaya chja ọchi, gwa ya jisie ike. Ma uche na-eche ya n'ih na nanj onye nwuru anwu ka nwa-dibja na-ekwe na ya agaghi agwota. N'ih na nwa-dibja adighi ekwu na ọgwụ ya agwula rue mgbe a tukworo ya ozu nwa.

Ekwuofu gaa n'isi ulo aju ya, kpakota ahija ọgwụ ma bukota kwa mkporogwu. O sue mkporogwu tee ya n'ahu ya nile, ma roo abuba osisi ọ kpatara chie ya, ọ nuo. O were mma kaa ya n'ebe ahụ akpi gbara ya, ọbara di oji ma loo aloo

wee gbaputa. Nonyetum zie ume. Ekwuofu sj na o nwerela onwe ya, na okuko kwuru na obula nanj akwa mma na ndu ezuela. O were atikpa tee ya n'ebe ahụ wee gwa ya ka o nodu nwayo n'ih na osiso na-esu ya, ike gwuchaa ya.

Ekwuofu kuru mmiri kwoo aka, bunyewa Ezennaya, o kwoo nke ya. Ha nodu ala, Ekwuofu wee tinye aka n'okwa oji were nzu tuo, tee kwa ya n'iku anya ya abuo, tupu o wee kporu Ezennaya, o tuo. O tinye aka na-akpa nwa-ehi ya wee chiputa oji ugo abuo tinye n'okwa oji, chiri ose nwutoo wunye wee bunye Ezennaya. Ezennaya nara ya kelee ya ma bunye ya wee gwa ya na oji eze di eze n'aka.

Ekwuofu gwa ya were otu tinye n'akpa n'ibi na oji rue ulo o kwue onye chere ya. Ezennaya kelee ya, were otu tinye n'akpa ya wee bunye ya sj ya na dibja gbara afa ga-achu aja.

O wee nara ya taa ikikere eze 'kwakpurum kwakpurum' welie oji elu, kwue "ututu taa wetara ihe oma". O wee chigharia juo ya sj, "Mmadu o ga-eji n'ih na ahuhu di na ngwo wee hapuru ikikeremkpo mmanya ka o hu?" Ezennaya gwa ya na mma nwa-okpu bu uzu na-akpu ya.

Ekwuofu wee goo oji sj na ihe oma, aru ike, ihe oriri na ogologo ndu ka mmadu nile na-achoo. Onye luta nwunye ka o muo otutu umu, ma ebulu siri onye obula agbalara ya afa uto, kama mmadu nile gbaara ya afa ndu na Onye di ndu ga-eto uto. Ezennaya kweere ya sj "ofo".

Ekwuofu kwesj na mmiri adighi ezo ala aghara imata, n'ih ya na ihe wetara oji wetara ogugo ya, n'ih na adigh aghara isi mkpisi aka wee gbawa ufioo aka.

Ezennaya kwere sj na ihe kpatara onya di n'ukwu, kpatara imeka ya, ma ihe oge ya ruru abughi usa.

Ekwuofu sj, "Ihe kere elu-igwe na ala na owa na anyanwu lee oji goziere anyi n'ih na anyi

bu umu-ntakiri n'oduuru e weta erie, ma onye kwue na ya agaghi eri, o kpa aku eri eri gaa huru ka onu di onye nwuru anwu."

Ezennaya kwue si, "O bu ka o mere."

Ekwuofu si, "Chuku bu Olisa ekwela ka ndi ajo mmuo na ndi ajo mmadu mee anyi ihe anya huru wee gbaa obara. Ihe anyi na-ekwu bu, onye gwo o gwu joro njo, ya tuo ya. Ukpa bute ya buru, nkata bute ya buru, na ihe onye na-amataghi agaghi amata ya. Anyi jidere ndi ajo mmuo na ndi ajo mmadu ofo na ugu."

Ezennaya kwue si "ofu." Ekwuofu kwue na nna ya bu Iheonyemetara kwuru si na enyi ya nwoke ubochi ezi di n'ukwu ukwa, bu Okoye Ugokwe na-ago oji n'Afo ukpaka wee kwue, "Ihe ya siri ya emela mmadu, ihe ahu e mela ya." Ha abuo dapu n'ochi.

Ezennaya hichaa anya mmiri, gwa Ekwuofu na o dighi echefu ihe. Ekwuofu gwa ya na o matara nke oma na ogbenye na-eji nna ya aga ahia. N'ihu na mgbe ogbenye huru ihe o ga-azuta ma o nweghi ego, otie oke mkpu, taa mkpisi aka n'onu ya si, "Nna-a-o-o!"

Ha abuo dapukwa n'ochi ozo, anya mmiri na imi na-aga ha n'iru wara wara.

Ekwuofu wee si, "Ndi ichie ukwu na ndi ichie nta gbaanu izuzugbe na oji abjala. Nna anyi Atiji bia taa oji, Chukwukere bia taa oji, Oyara bia were oji taa Ikedioji bia taa oji, Dunu onye muru omumu bia goziere umu gi oji, Nwokoro Arioze bia taa oji, Iheoma na Mba na Enuaku gbaanu izuzugbe.

Ndi mmuo a kporo aha na ndi a na-akpoghi aha bjanu taa oji. Ezennaya gwa ya na a hoputa nwa-afu gbue ya ichi, e chizja ndi ozo unyi.

Ekwuofu chia ochi, gwa ya na o buru na e megbi nwata ka e mere ibe ya, anya oku apuo ya, n'ihu na udele nile di nsu nsu, na mmadu nile bu mmadu. Ma a kwuru oto gwujie ji, e tukwuru ala wee chowa odudu ya.

Ezennaya zaa ya na o kwuru ibe mere eme, kama na a koba akpukpa ka o siri ato uto, ahụ mmadu adaa iduri, n'ihl na nna ya ochie kwuru na a rachawa ka o siri toq uto, o kaa afq.

Ekwuofu gwa ya na adighi anq ime-agu odu n'ihl na onye rucha ihie o b'ara, o buru ukpa ya laa.

O wee waa oji ahụ, were ire oji tupu n'ezl kwue ndj mmuq na ndj ichie ukwu na ndj ichie nta ha gbakota taa nke ha. O were ibe oji taa, were ose nwutoq taa wee bunye Ezennaya, o were taa, werekwa ose nwutoq taa, kwacharja wee kelee Ekwuofu, "Dalu oji."

O kwe ya, buru ogene oji foduru n'okwa oji dota n'elu ogodo aja ulq.

Ezennaya tinye aka n'ime akwa o waara n'ukwu weputa mkpo utaba ya, kuq ya isi mkpisi aka ya ugboro asaa. Ekwuofu lee ya anya, wee gwa ya chere ka ya menye ya utaba, na a siri na onye iberibe amaghj na nwanne ya bu onye obja.

O wee tinye aka n'akpa nwa-chi ya, weputa mkpo utaba turu anwuru, kwughee ya mere tinye n'aka ekpe ya, wee nye Ezennaya. Ezennaya nara ya mere, nyeghachi ya mkpo ahụ wee kelee ya.

Ha abuo wee nodu ala na-akpo utaba wee na-akq akuko ndj okenye n'ihl na ezukota etu adi eri udele, e butue ngiga.

E mesja, Ezennaya wee gwa ya na o jughi ya ka mmiri siri banye n'ogu ugboqulu, n'ihl na awq a dighi agba osq ehie n'efu.

Ekwuofu kwacharja gwa ya na ura emebighj anya, na afa adighj agwu agwu na Ichekoku bu arusi adighj agba osq. O bu ezie na nwata rie ihie o na-amuru anya, ura atuo ya. N'ihl ya, Ekwuofu juq ya ihie mere ede jiri gbaa mkpuru.

Ezennaya wee koroq ya etu ya siri nodu n'ulo ya, nne Nonyerem bu Ugonwa wee koroq ya bata wee kwue nturubij di ya n'onu, wee hapuru ya Nonyerem gwa ya ka nwa-ite ahụ ghara jwa awa.

Ekwuofu zaa ya na oge eteghi aka mgbe Obi-ekwe jiri bja gwa ya na akpi gbara ya, ya wee were ogwu tnye n'ebe ahụ, o were ike jere ije laa, na-eti mkpu.

Mgbe nile ha na-ekwu ihe ndja nile, Nonyerem na-anyu nsj na amiri, na-eti mkpu n'ezi n'ukwu oloma, o di ya ka ya taa aku nuo mmiri.

Mgbe o tirj mkpu puru iche ugbo ato wee kwusi, ha lee ya anya, amiri oku wara ha, obi ha na-eti 'kpum kpum.' Ha gaa lee ya'anya, o wusara yokoo ka akpa. Ha mabulite ya, aka ya na-akutopu, anya ya na-agbanwe.

Ekwuofu wee gwa ya ka o kporo ya laa, ma- o bu ka o kporo ya gaa n'ulo Enweani. Ahu ya na-ama jijiji n'ih na a tukwoghj dibja ozu nwa, o digh ekwe na ogwu ya agwula.

Ezennaya wee chirj aka ya abuo bokwasi n'isi na-ele otu ezi anya, osiso na-aga n'aru ya 'pem pem'. O zie ume ugbo asaa wee kwue na ife a na-afu awaala.

Any a mmiri na-aga Ezennaya n'anya ka 'Nwole bechara Nwole na-eberij. Ha chee ihe ha ga-eme ma ha echetaghj.

Ezennaya wee chirj ogo-enwe-ute ya gbokwasi n'aru, were okpu ata ya tukwasi n'isi, were mkpo ya wee gara ike ike, sunkom bjankom gawa n'ulo Okafor Ojionweya ka o gbaa afa mara ihe mere nwata ahj jiri anwuny u anya, na ihe o ga-eme ka nwata ahj ghara ichisa aka onwu.

Mgbe o na-aga n'uzo o keleghj nwoke ekele, o kelekwaghj nwanyj. O dighj otu onye o chaara n'uzo nke o lere anya n'ihu n'ih na ihe gburu nne ewu ekweghj ka nwa ya saghee anya.

Okafor na-ete mmanya n'ezj ama mgbe Ezen- naya jiri bata n'ulo ya, ma Ezennaya gbuuru ya ufifj were gwa ya mee ngwa ngwa na mmanu na-awusinari ya. Okafor kwe ya, ma gwa ya were oche n'ulo ka ya ridata n'ih na o nwere onye ozo no n'ulo

ya, na ndi okenye kwuru si na ihe na-agu nwanyi
di ime na-agu onye tubara ya.

Oge na-eteghi aka, Okafor ridata kwue na elerija
nwa-ite o gbonyu o ku, wee kpara amu bata tuo
Ezennaya aha, o kwe ya ka onye no n'onu egwuru
egwu wee zaa oku a kporo ya.

Okafor juo ya olee ka Olu siri egbu Abo? Eze-
nnaya gwa ya na ihe riri nri na-acho ka o rachaa
ofe. Okafor dota ete na mma o ji ete mmanya,
na mbubo mmanya wee juo ya olee ihe mere na ije
ya adighi mma.

Ezennaya wee malite ikoro ya ihe mere, na etu
nwa ya nwoke siri setuo agbaroko ka o gbagbue ya,
Ma nke kachasi ihe nile bu na Nonyerem na-anwu-
nari ya.

Okafor tie mkpu kwue na ekwensu ekogbue onwe
ya n'uko. O juo ya ma o choro ka ya gbaara ya
afa, ka o choro ka ya nye ya ogwu? Ezennaya gwa
ya buru uzo gbaara ya afa n'ihu na onye na-aragh
n'ebe mmiri malitere maba ya agaghi amata n'ebe
o chekoro ahu ya. O gwa ya ka o gbaara ya afa gwa
ya ihe mere uke ahu jiri mee, na ihe ya ga-eme ka
Nonyerem ghara ichisa aka orwu.

Okafor Ojionweya wee kwacharia, taa ikikere
eze wee gaa butue akpa afa ya dota n'ala, butu
ikenga doba, kotue akpukpo nwa-ehi ya masa, butue
mhubo mmanya na okwa-aji ya doba wee nodu ala
n'elu akpukpo ya.

O wee tara iko mmanya wusara agwu ya ka
o nuo, waa oji, were ire oji dotara ikenga ya wee
gwa ha na ya abiala, ha mara ihe ha kechiri ekechi,
ha toghere ya n'ihu na mmanya hu onye o maara,
o di ugwu.

Okafor wee chiputa ngwo afa ya wusa, were
azu tuo, tee n'iku anya ya abuo. O were
ofe tie n'ala, chiri ebi wuo, wee chiri eri-
ri afa wuo n'ala, tie mkpu si, okalatulo, Otulo
mgbakwu, chiri eriri ahu wusa, chikwara

ya wusa ugbo ato, were ofo tie n'ala wee kwue ihe ndi no n'ebe ahụ na-aghotaghi.

Ndi ahụ nile kpara anya n'aka na-ele ka aturu.

Mgbe o gbachara afa, o gwa Ezennaya n'ebe umu-ntakiri ahụ jere mgbe akpi gbara Nonyerem. O gwakwara ya ihe mere, na etu nne Nonyerem siri gaa n'ulo ya. Ezennaya na-ekwe n'isi. O gwa ya na ihe mere akpi jiri gbaa Nonyerem bu nna ochie Oriudele, n'hi na nna ochie nna Nonyerem gara toro okpara Oriudele refuo. O wee na-awariri n'afa ma ndudugandu ha achoghi ikpu aru wee kpochapu aru nile ha mekoru dotara nwa nwa tolite o huru.

Okafor gwa ya na o bu ya bu ihe riri nri nke na-acho ka o rachayaa ite ofe.

Ezennaya wee gwa ya na ya amaghi onye nwuru uzu akwa ya na-atu, kama na ihe ya choro imata, bu ihe ya ga-eme ka nwaite ahụ na-awa awa ghara jwanye n'aka ya.

Okafor wee malite igba afa ahụ ozo. Mgbe o gbachara, o gwara Ezennaya na iwe na-ewe agwu nke ukwu, kama na ya rioro ya oke aririo, agwu ahụ wee kwenye ka Ezennaya wetara ya otu ebulo ocha, egbenu ocha, nnekwu okuko aghirigha, unu akwa abada, azu nko ato, ite ngu, akpu ekpere ekpe na ite mmanya ato, na ji isii.

Ezennaya juo ya ma ogwula? O kwe ya. O wee gwa Okafo na ya agaa bukota ihe ahụ nile n'hi na dibia gbara afa ga-achu aja, o mara etu afa siri wa wee chuo.

Ezennaya wee gaa bukota ihe ndi ahụ wara ya n'afa n'hi na agwo daa kparakpataa, egbue ya kparakpataa. O wee kpokota ikwu na ibe na ndi ogbe ha, bukoru ihe ahụ gaa n'obi onye ku Ogwugwu n'hi na agwo otu onye gburu na-aghoru eke.

Mgbe Ezeonyekwelu nuru etu chi jiri acho ka ya were ehie jie, o dighi ebe ritere ya n'hi na nwa ya ahụ bu otu anya ji isi ugwo. Onwe ya na-ekpo ya ka ose, n'hi na agbaa mby, o tuo n'ogwe, agbaa abuo, o tuo n'ogwe, o di ka o bu

n'ogwe, o di ka o bu ogwe ka a pijiri aku.

Eze Ogwugwu akuqlari ekwe Ogwugwu ndi okenye wee na-abia. Onye puta o duru ibe ya ugoli, gwa ya na ya agawala. Ha nile onye puta o pyara akpa nwa-ehi ya, chiri ogo-enwe-ute ya pia-kwasi n'ubu, jide mkpo ya n'aka ma tara ikikere eze na-abia. Otutu nime ha na-abughi turu rachaa, ha wee na-eje ozi n'Ogwugwu na-awara nani akwa wee na abia n'ebe ahụ. Ma ndi na-enweghi aku n'anụ nkita, bu onye puta o le anya, akpiri ya bee 'tororom', n'hi na anụ oriri ghaa ngharaka ngha n'okwu mmuo, o di nwa afọ ka ya buru osu.

Onwuna bu eze Ogwugwu wee gaa kwaputa ikenga na okpesi di n'ulo Ogwugwu, tupu o bupute Ogwugwu na ada ya kwaba ha n'okwu arusi, were akwa ogo-enwe-ute gaa okwu arusi ahụ gburu gburu.

Nwaoka wee chiri mkporo ekwe tiwe ufe, Ch-nweuba bu ijiji huru ikpo nsj, wee gaa ozi mmadu na-ezigaghi ya, chikoro oyo yowa. Nwokorobia no n'ebe ahụ puo gbawa uhie. Ndi na-eti egwu ahụ na-eti egwu ahụ o na-ada "ugbogulu so nsj, ugbo-gulu so nsj."

Onwuna wee were oji gaa go o n'okwu arusi, were nzu baa n'iku anya ya abuo wee puta bute mmanya tara otu iko wusara arusi wee gwa ya na Ezennaya bukotara ihe ndja ka o wee kelee ya, ma rjo ya ihe o ga-emere ya n'hi na ajo oke abatala na mkwu o wee chawa ikona.

Mgbe Onwuna putara, o gwa Ezennaya na Ogwugwu anarala ihe ndi ahụ.

Ojezi ogwugwu wee gaa dokputa ebulu ahụ, eze arusi were mma gbara gbara ebulu ahụ n'okwu arusi. Ha were mma bachawa ji, ndi ozo gbute igu kporo nku wee kpochaa ewu, ma ebulu bu nke ha gbara akpukpo.

Ha wee malite isi ihe oriri n'ulo arusi. Ndi nwanyi ufodu buru oku wee gwowa abacha, were nko azu isi abuo, ka ndi mmadu were ya taa abacha - ngu.

Onwuana gaa butue mbubo mmanya manyaa
ya akuku abuo, 'yakwuru, yakwuru, yakwuru,' wee
tara iko mmanya wusa n'elu okwu, tara nke ya
nuo, tupu o gwa ha onye obula weputa iko ya
ka e wee tanyere ya.

Ha nile manye aka ngwa ngwa weputa iko,
tara mmanya na-anu wee na-eche ihe di n'oku ka o
ghee, n'ih i na aguu nwere nchekwube adighi agugbu
mmadu.

Agummadu Ogbayaka were opi tunye n'onu,
fuq ya ike ike ka udele daa. Oge na-eteghi aka,
udele kariri ugu na iri wee fere paka paka na-
abia. Nwa-oge, udele jupute ebe nile ka igwurube
n'ih i na achuo aja uriem ma shughi udele, a mara
na ihe ukwu mere n'ala ndi mmuo.

Ezennaya wee mezue ihe nile Okafor gbara
n'afa. Obi toq ya utq. O wee laa, n'ih i na
o kwuru na o dighi ihe ji nkita onwu, na ya emeela
nke ya, na onye ji anya egbu, ji kwa anya eke

ISI ANỌ
IHE ANA-AFU APJALA.



“O-o-o ebenebe na ebenebe egbuola”

Onye a na-agbara ama o na-afu otu, onye zuru ori, o kwela?

Ezennaya erughị na Onyeansị mgbe otu nwoke kpọrọ ya aha, wee gwa ya chere. Ezennaya chere. Kujā bjarue ya nso, wee gwa ya na a kpọrọla Nonyerem gaa n'ụlọ Okanụ ka o gwọọ ya isi. Ezennaya rachaputa ire, chilie obo aka ya abụọ etu, kwue sị 'odenigwugwu gbakwaa.' Ha wee gawa n'ụlọ Okanụ. Ma otu nkume kpọrọ Ezennaya n'ụkwụ aka-ekpe wee kpọpụ ya mbọ mkpisị ụkwụ nke nta. Ezennaya tie mkpụ kwue na ụkwụ ojọọ akpọla ya, na ihe esiela ike n'ihī na etuto toro agboghọ n'ara adighi egwurisa ya egwu.

Okeke Mmoro gwa ya na ihe nwe mmadụ agaghị

ekwe ka nke ahụ mee, n'ihl na e jighl ihe e ji agba
na ntj agba n'imi.

Ezennaya zaa ya na ya na-agwa ya lee enyi,
o na-ekwu lee nzo ukwu enyi n'ala. Ibe ya na-akq
akpu o na-akq akpukpa.

Okeke wee banye n'ohja, kpata abuba ulanjina,
mazua ya n'aka ya abuo wee pisa mmiri ya n'ebe
ahu ukwu kporo Ezennaya. Ihe ahu fuo ya ufu,
o tie mkpu, Okeke kelee ya ndo. O kwe ya. Ezennaya
gaa n'aja igwugwu chiri aja wusa n'ebe ahu ukwu
kporo ya, wee malite ije ya.

Okeke gwa ya na o na-adj nma ka onu suo
n'ala ma ya ejila eji. Ezennaya taa ikikere eze gwa
ya na ya bu onye nwere ajo chi etiola nwunye
ya ihe n'isi, ihe ahu gaa n'ukwu zaa. Ma ndi okenye
na-ekwu na ikuku kue, a hu ike okuku, n'ihl ya
na mmadu e jighl kwa osiso wee mata anya mmiri.
Ekwuigbo guzoro n'akuku uzoro were osisi na-aghucha
eze ya ma na-ele aturu ya ato banyere n'ohja na-ata
upo oji.

O kuo Ezennaya juo ya ma ubochi o di kwa
mma ha jiri aga n'ike n'ike?

Ezennaya gwa ya na onye buru ibu nani
n'ukwu abughi ezigbo ibu ka o buru, n'ihl na awo
adjighl agba oso ehilie n'efu.

Ekwuigbo juo ya ihe mere. O zaa ya ka o gaa
soro ya buru n'ihl na nwanyi kochaara di ya etu
ya siri nodu n'ulo mgbe di ya puru ije, ma nnu
atuzila ite ofe di n'ekwu oku.

Ekwuigbo wee gwa ya na ya na-esota ya n'azu
n'ihl na e lewe ozu anya n'iru ma mmadu erifa ihe
oriri. Ma ya agaghi ejiri na 'gbata gbata' dara wee
toro akwa owuwa ya tunye n'ohja.

Mgbe Ezennaya na Okeke Mmoro na Kuja
rutere n'ulo Okanu, Okanu echichaala ya ochi n'ukwu
wee miputa okpurukpu obara na-eji oji ka unyi. Ma
okuku mbo o ji echi ya ochi di ya n'isi.

Ezennaya kporo Okeke Mmoro ha gaa n'ulo

Akueche ka o gwa ha ihe afa kwuru ozọ, ma Ekwuofu na Kuja na igwe mmadu ndi ozọ noduru n'ulo Okanu.

Akueche na-afi akwara ngwo o ga-eji kee ulo obi o na-ewu ohuru na ngwuru ya. Ha kuo aka, o gwa ha bata n'ulo, ha wee banye, o nye ha oche ha nodu ala. O gaa n'akpa nwa-ehi ya foputa oji lee ya anya, oji ahụ gbaa oti, o waa ya, ghapu ibe oji ahụ n'iro. O tinye kwa aka weta kwa ozọ, o gbakwa oti, o maa oso tufuo ya.

O wee gaa n'elu uko weta ogbe oji, were mma gbawaa ya weputa otu oji tinye n'okwa oji, chiri ose nwuforo ato wunye nime ya were nzu tuo wee kporuru ha bunyekwa ha oji.

Ha tuo nzu kelee ya, ma bunyekwa ya oji gwa ya na oji eze di eze n'aka, ma gwa kwa ya mata nke oma na aju na-eghu mmuo isi na awo adighi agba oso ehie n'efu.

O kwe ha, ma kwue na dupuom bu egwu, na o digbi onye lawara ghara ilaru, ma o na-adi mma ka mmadu nye nwa, ihe o nyere nwanne ya. Ha kwenyere ya.

O wee malite gowa oji, ma obi adighi Ezenaya mma n'ibi na onye oku na-agba n'ulo ya adighi achu oke.

Mgbe o gochara ya, o waa ya wunye n'okwa oji, ma ndi mmuo ataala ire oji, Akueche were nke ya taa, bunye Ezenaya na okeke, Mmoro ha were, taa ma kelee ya 'Dalu oji.' O kwe ha wee gwa ha rie ihe ha na-amuru anya ka ura tuo ha.

Ezenaya gwa ya na ha biara igba afa. O wee gau kwakoputa ihe oji agba afa gbawa afa. Mgbe o gbachara, o gwa ha na ha ga-agsa booro Nonyerem iyi uwa n'ukwu akpu di n'iro ichekoku. Ha kwe ya, juo ya ma o foduru ihe ozọ? O zaa ha na o gwuchaala, na ha mee nke ya gwara ha, ihe ji nwata ahụ aka ike ahapu ya. Ha wee kelee ya, chinye ya onu ego, ego ayoro na ogbe oji. O nara ha kelee ha, ha kelee ya wee laa

Ezennaya kwue na onye bu ihe ka o na-anyigbu ha wee zolie gawa n'ulo Okafor Ndakubu ka o bja boror Nonyerem iyi-owa. Mgbe ahụ okuko alawara ura. Ma Ndakubu na-esu utaba mgbe ha rutere n'ulo ya. Ha wee chere ya o suchaa utaba ahụ, inere ufodu kpoo, menye ha, ha kpoo. Ezennaya gwa ya na otu onye ara kwuru si na ihe e jiri si na ya na-awj ara bu na ya choo ikwu otu ihe, ihe ozo a tubanye ya n'onu.

Ndakubu gwa ya na nwoke na ihe na-eme. Ha nile wee gaa n'ulo Okanụ kpoo Nonyerem gaa n'ichekoku. Ezennaya gaa n'ulo Osota zuta egbenu ocha, nwuru ya gaa n'ebe ahụ ha ga-abo iyi owa.

Ndakubu chota n'ebe o liri iyi owa, were okuko ahụ gbusa obara ya n'ebe ahụ, wee buru ozu okuko ahụ dota n'elu ukpaka egbuturu egbutu.

Ndakubu wee tamue imurimu okwu, ma ndi ahụ aghotaghị ihe o kwuru. O were ihe o kere n'akpukpo eme tupu n'ala wee tuturu ya ugbo ato. O wee tinye aka nime akpa ya, kpara abuba osisi kpoo nkụ o tinyere nime ya taa, kwacharia hie aka abuo n'anya ya abuo, were nzu tee n'anya, wee malite igwu iyi owa.

O gwuela ihe ga-eru dimkpa n'ikpere, ma akụ atutaghị eleke nti-oba. Ma chi ejieba, onwa na-etikwa ma onwa ekpubeghị oba. Ezennaya wee gaa mta oku urimmu.

Mgbe ufodu, Ndakubu gwue, o were ihe ahụ a kwara n'akpukpo eme chie n'onu ahụ o na-egwu, ka o mata n'ebe iyi owa ahụ di.

Nwa oge, ha nu ihe di ka atafiu o na-ada, ha guzoro gee nti, o di ha ka o bu ogene na-ada. Emesja, nduru puta ku ogene kwue na mmadu nile ma tii tii, ma lji lji, ga-aga olu n'iro Dunu n'isi ututu echi ya, ma onye na-abighi, ndi obodo anara ya otu mbubo mmanya.

Oge eteghi aka Ndakubu gwupute ihe ekechiri ekechi. O were ya toghesaa. Mkpụ wee daa, ha hu ma ihe na-egbuke ziziji ka oia ocha,

ma ọna, ma mkpuru ihe olu, ma jigida a gako-
ro n'owuru.

Ndakubu nwuru okuko ozo gbusa obara ya nime
oghere ahụ, dota okuko ahụ n'akuku wee kpochie
oghere ahụ.

Mmadu nile wee kelee ya, tuo ya 'o me ka o kwu-
ru'. O wee buru otu ozu okuko, chinye Ezennaya
ihe o botara n'iyi uwa, ma gwa ya buru okuko
nke ozo ka o laa sie ka nani Nonyerem rie.

Ezennaya were ihe ahụ o botara, chiri ego ato
chinye Ndakubu, wee kporo Nonyerem chikoro
ma ogu, ma mma, ha nile wee laa.

Mgbe ha lara n'ulo Ezennaya, ura adigh onye
obula n'anya n'ihu na aru oku Nonyerem si n'elu
si n'ala, o wee na-ekwu ma nke onu juru ya ma
nke onu na-ajughj ya.

Ndi mmadu wee buru aja di n'ala n'ulo ya.
Nne na nna ya ejikwaghj ike ha nodu ala. Ha na-
ete ya ma okwuma, ma ude aku, ma mmanu akwu
ojukwu.

Nonyerem na-atuzi n'ume n'ume mgbe egbenu
kwara akwa mbu. Ihe banyere ya wee rie mmadu
nile onu, n'ihu na Ezennaya azochaala ukwu dike, ma
Nonyerem na-ata ndu n'eze, idi ndu onu ka mma.

* Tutu okuko akwaa nke ugboro abuo, nne
Nonyerem kudoro ya na-eficha ufufu si n'onu ya
aputa, ma mkpuru anya ya abuo na-emechi n'ura

Anyanmiri juputa mmadu nile n'iru. Nonyerem.
wee kpo nne ya na nna ya, ha za ya wee bia. O
gwa ha ka chi foo. Ma mgbe o kwusiri nke a, aka
ya kutopu, o wee nwuo. Uzu tuo n'elu tuo n'ala.

Mgbe ahụ, chi na-efosa nwayo nwayo, mmadu
nile wee gbakota na-atu onwe-ha n'ala. Ihe na-
ewute ha abughj nani na mmadu nwuru, kama o bu
na ihe ahụ a na-afu apjala, chi wee were ehie jic.

Ugbu a ihe riri nri arachago ofe, nne ya wee na-
akwa akwa o choghj ka mmadu guguo ya, o wee
kwuo si na ogbenye gbara afọ ma anya ya huru
mmuo.

ISI ISE
NKATA EKPUDOLA ONYE AGHUGHO.



“O wee gas ikwu udo”

Mgbe igwe mmadu na-abata n'ulo Ezennaya, otu a ka ha siri abanye n'ulo Ezeonyekwele Ikepuru bu nna Nonyerem.

Otu mmadu na-akasi ya obi, ma gwa kwa ya awce ndidi na Ezennaya aghaghi iluchiri ya nwanyi Ndi ozo wee na-agwa ya na Ezennaya na nwa ya emeela ihe mmadu ji efu, ma anya ahukwala ya ozo.

Ma ndi aghugho gara na-agwa ya mee ka isi na isi laa, n'ibi na okuko adighi akpanye n'afu ewu. Ndi ozo na-agwa ya ebukwala ozu nwa ya.

Ihe ndia wee juputa Ikepuru anya, o wee maa oso, kpo n'ubu si na ya agaghi adi ndu ma anya ya ahụ uti ya. Ma ya agaghi ebu ibu ka

enyi, ma na-eri oke ka danda, n'ihhi na onye Agba-
ja kwuru si na ogbe na-echi echi na-amuta nani
nwanyi, ma nke ndi bi na ya na-anwusisi n'ike n'ike
bu nke ndi okenye na-akpo ala nta.

O wee banye n'uo chirj udo machie n'ime akwa
owuwa ya wee meghee uzọ azu ulo puo. O dighi
onye turu uche n'ebe o na-aga.

Mgbe o na-aga n'uzo, ndi o zutere na-akuru ya
aka n'obi, gwa ya ndo, o wee kwe ha. Ma etu
o siri aga ije e gosighi ihe di ya n'obi.

Ikepuru wee soro mgboko rue Umudianj, gafee
mmiri Ozowata wee puta n'agu Mgbugbo, ma o hu-
ghi ihe o choro. O wee gaa n'ohia Ozowata banye
n'ime ya, ma rigoro otu osisi di gbiri gbiri. Uche
ya ezughi oke n'ihhi na e boro ya ibu karij ya n'obi.
Ahu ya na-amakwa jijiji.

Mgbe o huru na osisi ahu agaghi ebudo ya,
o ridata, lee anya gburu gburu wee gawa n'osisi ozo,
nke utu chara acha koro n'elu ya. Ala ohia ahu
nile di bjarj bjarj n'ihhi akwukwo osisi dara n'ebe
ahu Nile.

* O wee gara sunkom bjankom rue, rigoro osisi
ahu fiam, manye udo ahu n'alaka osisi, ma maa
n'ebe o ga-etinye isi ya.

Ugbu a, o jula ya anya, o wee tado mgbugbere
onu ya eze-choo ka ya tinye isi n'udo ahu wee kwuo
udo. Otu oke olu wee daa. Ezeonyekwelu lee anya
ma o dighi ihe o huru mere mkpotu ahu.

O wee kwue na ndi mmuo na-eti mkpu, n'ihhi ya
o were isi ya ka o tinye n'udo ahu ozo, mkpu ahu
wee daa ozo.

Ezeonyekwelu lechaanya gburu gburu ma o di-
ghi onye o huru, o were aka ya abuo gbaara ha uchui.
O maghi na otu onye toro afu togboro n'okpuru osisi
ahu.

Afu onye ahu buru ibu ka ite mmiri ukwu, ndi
umu-nna ya wee bupue ya agu ka o nodu n'ebe ahu
nwuo, ka ozu ya na udele nwee azuko.

Mgbe onye ahụ toro afọ hụrụ na Ezeonyekwelu choro ikwu udo, ma o buru na udo ahụ adobie, o dakwasi ya n'elu, o tiri mkpu si, "Lee ndu m, ada-gbukwala m biko."

Nke ozo, o huru na o buru na Ezeonyekwelu akwu udo wee nwuo, na ibubo ga-adakwasi ya n'aru. Ozo kwa na o buru na udele anu isi onye ahụ kwuru udo wee bjaruo nso, na ha ga-aluso ya ugu wee mapue ya afọ.

Ka Ezeonyekwelu lere anya n'ukwu osisi ahụ wee hu onye togboro n'ala, afọ ya na-acha bububu, ma na-egbu nweghe nweghe, otu echiche batara ya n'obi. O wee kua aka n'obi kwue na o bu amaghi ihe ka ya jiri cho jla ndu ya n'iyi n'ebe ndu naga ndi toro afọ aguu. Aru ya maa jijiji, ibubo nwuo ya n'ahu, o wee wuo jidim n'ala gbaa oso ele anya n'azu.

Akuko ihe o huru na nke o nuru, ekweghi ya akocha. Ma onye ahụ toro afọ chiri ya ochi, kpokwaa ya onye nzuzu, n'ihu na o turu ilu si na a n'ekwu na ubochi adighi mma, nwankpi wee na-achunne ya.

Ezeonyekwelu laa n'ulo ya, zigara Ezennaya ka o bulatara ya ozu Nonyerem. Ezennaya mee dika o kwuru. Ezeonyekwelu welie iru ya n'elu tie mkpu si na Obasi di n'elu ekechuela ya. Anya mmiri naga ya n'anya pem pem pem.

Mmadu nile onye tiri mkpu ike ya, o gaa ndu ala na-ele anya n'ezi. Ezeonyekwelu kwue ka a zutara ya ntu-egbe n'ulo Ejemhu. Ndi mmadu gaa chitara ya karama ntu-egbe ano, na mkpon'ala na otu egbondu. O gwa ndi okorobia ka ha na-asu mkpon'ala iri na asaa ahụ na egbondu, ka Agumadu Ogbayaka na-agba ha n'ihu na ubochi madu kwara ibe ya ka o kwara onwe ya. Ma nke ya bu na mmiri e sitela n'isi mmiri wee gbaruo.

Mkpon'ala na egbondu wee na-ekwu okwu
'tawuum, tawuum, tawuu gbiim-m.'

Nonyerem bu 'abu na obara' n'ihia ya,
o torubeghi ihe a ga-agbara mgbugba ota. Ndi otu
ha erubeghi inwe ogbo n'obodo Alaoke.

6-9 Mgbe anyanwu ga-fechaara n'etiti isi, onyinyo
towe ogologo, ndi okorobia gara gbute ihe ha ga-
kpa ute ekwere. Ha kpachaa ya dota n'akuku ulo,
ziga mmadu isii ha gaa igwu ili n'ebe ndi Alaoke
na-eli ozu.

Jideofa wee bilie, tichaa aja di ya n'ike, ma
kpokota ndi enyi na umunna ha, wee gwa ha na oge
eruola ka ha gaa lie ozu n'ihia na onye nwuru anwu
anwula. Ha nile kwerita, kpo Ezeonyekwelu gwa
ya, o gwa ha mee ihe di ha mma.

Ha wee bute ute ekwere, chupuo ndinyom nile
noduru n'ebe ozu di, wee buru ozu tnye n'ute
ekwere. Nne Nonyerem bu Ugonwa gaa kpokoro
ma jigida, elulu, nja, aka Igala, ona na odu aka ya
wunyere Nonyerem n'ute ekwere, wee gwa ya chikoro
laa n'ihia na chi ewerela ehie jie na ihe ya jiri
ama mma agwula.

Nna ya bu Ezeonyekwelu tie aka n'obi, kwaa
akwa okenye wee banye n'ulo bupute ego ayoro o
tinyere n'udu, were akwa kara nka fuchie onu ya.
Mmadu nile noduru na-ele ya anya.

O buru udu ahụ tnye n'ute ekwere ahụ, ndi
mmadu wee kechie ozu bulie gaa n'ili ha gwuru wee
lie ya.

Akuko ihe mere ekweghi mmadu akocha. Ma
une na nna Nonyerem kasiri onwe ha obi wee kwue
na onye uwa juru adighi aju onwe ya.

N'abali, Ezeonyekwelu gaa gbutue osisi ogbu-chi
di na ngwuru ulo ya, ma bukoru okpesi na ofo na
ikenga na ihe nile o ji ago arusi suree n'oku. Mgbe
o gbasiri oku, o puo si na o buru na okpesi na ikenga
ndi ahụ huru ya n'anya, ha agaghị ekwe ka ihe mere
ya mee.

ISI ISII

UCHICHI GBARA IZUZU, EHIHIE
CHỌỌ OKWU



“Mgbe ahụ gidigidi dara, ha nile gbasasịa”

Anamagbarsokwuosọ ka ndị okenye kwuru sị na o jiri uchichi lie nne ya nwurụ anwụ, o rue ka chi boro umu-okpu juo ya, o lee nne ya?

Ezeonyekwelu na Ugonwa e meela ihe ha nwere ike ime sịka nne na nna hụrụ otu nwa ha mutara n'anya na-eme. Ma ndị okenye na-ekwu sị na ihe gburu nne nkita adighi ekwe ka umu ya meghee anya. Ma ha achọla aja ka ikpe mazia umu mmuo.

Chi ejiela kpamkpam, ọchichiri tuọ ọkpurukpu n'ezì nìle. Umụ abụhụ uchichi ebechaala wee mechie ọny ha. Awọ na mbara bụ ndị na-eberiri "wọ, wọ, wọ."

Usu bụ kwa ihe na-ebe "chi chi chi chi chi," n'elu oji, ma na-achọ ụpọ oji ha ga-ata.

Ndị ji uchichi eme ehihie wee pụta gbaa izuzu na ha ga-aga boputa ozu Nonyerem ka ha chikoro ego na ihe ekike Ezeonyekwelu na Ugonwa wunyere ya. Ha nile wee kwerita, were ọgụ na mma na obo ọkụ ha tinyere n'ibe eju, ma wụkwasi aburibu nime ya.

Ha ezuteghi nwoke ma ha ezuteghi nwanyi n'uzo tupu ha rute n'ili ozu ahụ. Ili ozu mmadu wee sonye n'ogba n'ogba ka ubi mmadu korọ ji ọcha.

Ha wee kara omu nkwa maa ogu dota n'ebe ahụ, chiri mkpuru oji abuo dota n'akuku ya wee gaa bowa ozu ahụ.

Mmadu anọ na-abo ozu, mmadu ato wee na-ejghari ka ha mara mgbe mmadu na-abia, ma ha agbanyeghi na anyanwu kee, a huru ihe nte gburu.

O dighi onye na-ekwu okwu, kama ha na-atara onwe ha muri muri, n'ibi na usu kwuru na ya maa- ra etu uwa siri joo njo wee were uchichi mere ehihie.

Ha gwughee ili ahụ wee bulite ozu dota ya n'elu ala. Ha nile wee gbakotazue, ma ndi na-egwu ili, ma ndi guzorori na-eche ka ha mata ma o di onye na-aga uzo n'ebe ahụ

Jane 9: 2-11

Otu nime ha were mma di nko ghebisie ekwere e jiri kee ozu ahụ, wee topusia akwa e jiri kee ya. Aka ha wee daa bim, bim, bim, na-achikoro ma ego, ma jigida, ma aka igala, na ihe nile ndi ozo.

Mgbe ahụ gidigidi dara ha nile ghasasia ma ego na ihe ndi ahụ nile, chiri ukwu nkita gbalagasia

Mkpuru obi ha nile na-eti gbim, gbim, gbim. Otutu nime ha amaghi ihe mere, kama na ha matara na nnu a fiarla ite ofe, ha were gbaa oso ndu, ka akwu soro ibe ya gbaa mmanu.

Ndi matara ihe mere, na-agba oso ka a ghara imata ndi ha bu, ma onu apughi ha okwu ikoro ndi oso ihe mere eke uri jiri gbaa mkpuru. Ma ha e werele ire ha guo eze ha onu, wee mata na ha huru ihe karij dimkpa ike.

Mgbe ahụ ha tobara akwa oso-enwe ute ahụ wee na-ekpokoro ego na ihe ndi oso, ka Nonyerem megbari ahụ, welite isi lee ha anya, wee bilie, ha nile wee gbapu oso ka o ghara imata iru ha, n'ibi na o na-adi ka amara baa uba n'ubochi ikpe. Nonyerem legbaria anya, aju na-ebu ya. O wee ndu ala na-ezu ike. Ma mgbe o matara ebe ya no, o legbaria anya hu otutu ili ozu di ya gburu gburu.

Mgbe echiche mmadu batara ya n'ahu, obi na-eti ya 'kpum kpum' ahụ ya maa jijiji, ujo bia ya n'ahu. O wee bilie ngwangwa puo choro ezi ulo ha laa, hapu ma ego ma ihe ndi oso n'ili ya.

O wee chee ihe mere ya jiri gaa n'ebe ahụ ndu ala nime abali. Ma otu uche gwara ya na ya nwuru anwu. Ma o digh ihe nile ndia nke o matara. Ha nile wee di ya ka o bu na no.

Nonyerem ezughi nwoke n'uzo ma ya ezughi nwanyi. Ma mgbe o rutere n'ulo ha, uzo emechighi emechi, ma oku na-enwu nime ulo, mmadu jupute nime ulo na n'iro, na-ata muri muri. Otutu ndi oso dinalu ala n'ute ha tobara ebe nile.

Ma nne na nna ya nduru ala na-ele anya zii ka aturu n'ibi na ihe uwa agwala ha ike. Ha ebe-chaala akwa, iku anya ha zachaa aza, mkpuru anya ha na - acha obara obara.

Nonyerem lee anya hu na ejiri igu mkwu na otosi maa akpata n'ezie n'ebe ndi mmadu noduru. Nonyerem gas n'akuku uzọ ama ha guzoro na-eche n'uche ya ihe mere, ma o choghi ikpo ndi na-abanye nime ulo juo ha, n'ih na adighi anodu na mkpu efo ala ufo.

Otu agbara nwanyi wee gaa n'ike n'ike banye n'ulo ha wee tie mkpu akwa, dapu n'ala. Ndi mmadu gaa na-ejide ya, ma na-agwa ya ghara ikwa akwa n'ih na ha achoghi ka Ugonwa dapu n'akwa.

Nonyerem kpoo n'ubu, kwue na oria ezubeghi mmadu oke, onye dara ibi wee na-etokwu afo. O wee chee na nha ya anwuola wee gbara oso banye n'ulo.

Otu mmadu wee hu ya n'ike, obi loo ha mmiri, gidi gidi daa, onye obula na-agba ele anya n'azu n'ih na ha chere na o bu mkpuru obi ya batara n'ulo. Mmadu ufo mara aja mbara ezi gbalaga. Ndi oso tiri oke mkpu na-agba n'ebe ha na-amaghi.

Ma nne na nna ya gbara oso makuo ya, ma jidesie ya aka ike, ka ha mara ma o bukwa ya ezie. Mgbe otutu oge gara, ha lee ya anya n'iru, kpoo ya aha ya, o za ya. Ha manyaa isi kwue na ha ekwebeghi na o bu ya, n'ih na ugiri adighi amita oloma.

9-8-06
Mgbe otutu oge gara, ha kpoo ya aha ya, o za ha. Ha dokpuru ya banye nime ulo, ahụ ha na-ama jijiji n'ih na anya ha huru ihe nti ha ghee oghe na-anubeghi.

Ndi gbarari oso wee jiri nwayo na-abia, ma na-enyo ka ha mata ma o bu Nonyerem siri n'onwu bilie ma-obu na o bu onyinyo ya.

Nne na nna ya wee juo ya etu o siri si n'onwu bilie, onu juputa ha n'obi, ma o digbi ibe o matara o ga-akorọ ha. Ezeonyekwelu wee dunye mmadu asato ka ha gaa lee ma o di ibe ha ga-ahu n'ili. Ndi ahu wee laghachi chikota ibe nile ahu ndi ori hapuru wee gbaa oso, ma kororo ya na ili ya ghere oghe, nke ozo na otu ogo na mma abuo ka ha huru n'ebe ahu. Nke ozo na ha huru otutu nzo ukwu mmadu, ma ndi di mkpumkpu, ma ndi kariji ibe ha.

Ha kwue ozo na ha huru ibe eju aburibu di n'ime ya. Nke ozo na a boputara ute-ekwere wusa ya n'akuku ili. Mmadu nile nuru akuko ahu tie oke mkpu. kwukwoolu elu, ma kwue si, "Chi Okeke ekelekwam gi!"

Akuko ahu wee gbasaa n'obodo nile di obodo ahu gburu gburu. Mmadu wee na-aga n'ulo Ezeonyekwelu bim bim bim, ka ha were anya ha huru ibe nti ha nuru.

Ma obi na-atọ Ezeonyekwelu na Ugonwa na ikwu na ibe ha utọ nke ukwu, n'ibi na uchichi gbara izuzu, ehie wee kee okwu, ma ha ajughị etu akụ bekee siri kuru mmiri rigoro elu. Ma ha kwuru si, ebe agboghọ huru ya kpuo ara, na ibe ha matara bu na nwa ha nwuru anwu adija ndu ozo.

12/8

ISI ASAA

ORIRI ALQM CHI



“Ha were akwa kechie ha anya”

Mgbe ihe ndja nile gasiri, Ezeonyekwelu na Ugonwa wee hu Nonyerem n'anya nke ukwu, hu kwa anj o no n'elu ya n'anya. Ha wee kpachapuru ya anya nke mere na ha adighi ekwe ka aju ya daa n'ala.

Oriri Alom chi na-atunye n'ukwu. Mmadu nile na-agba agha-aka agha-aka ka ha zuta ihe ha ga-eji loo chi. Ndi na-alu nwanyi oheru, na-ejikerere ibugara ogo ha nwanyi ibu alom chi.

Alom chi foduru izu Igbo abua. Umugboghogho na ndi okorobia wee na-aga n'ohia ikpata nku. Mgbe o foduru izu, umugboghogho gaa n'iyi ikota ulu, ha ga-eji tee aja ulo na aja ezi, na ichute mmiri.

Umụ-agboghọ esechaala ukasi ala, dee uri, ma zutakwa uhie ha ga-ete dota, were na-eche mgbe oriri ga-eru n'ihl na oriri abughiri onu nkahe.

Ndinyom na-ada bim bim bim n'ebe a na-ere azu, isha, egwusi, ose bekee, ogili na isikilipam.

Ndikom na-agahari n'ebe a na-ere okuko ka ha zuru egbenu ha ga-aji loo chi.

Ubochi eruwela, ma o foduru otu ubochi ka nwata rie ihe o na-amuru anya, ka ura wee tua ya.

Ugonwa etechaala ebe nile ha maa mma ile anya, o kpatakwa nku, chute mmiri, ma zutakwa umu igworigwo na igworigwo ihe e ji esi ihe oriri, n'ihl na agha a kara aka adighi eri ngwuro, n'ihl na ukpara okpoko gburu, o bu nti chiri ya.

Dec 15
O wee gbaa ngu, gwoo abacha, were azu mpete wunye n'oku, ha nile taa, ma tara iko mmanya nuu n'otu n'otu.

Ezeonyekwelu wee wunye Ugonwa egbenu buru ibu o zutara n'ahia. O kelee ya tuo ya "di oma." O wee gaa gbusa obala okuko n'ogbu chi ya kwu n'iru ulo mkpuka. Nonyerem wee buru okuko ahụ tuchasa ugbene ya na-ezi ama ha. Ha wee sie okuko ahụ na-egburighi egburi dota ya n'ekwu oku, ma na-eche chi ahụ na-ekweghi efo efo ka o foo.

Mkpotu na-ada ebe nile n'ihl ndi buru ibu alom chi, na ndi e bugara ibu ahụ. O bu ezie na Ezeonyekwelu na Ugonwa atunyeghi aku n'anụ nkita, ma ha anughi onye nwuru anwu, nke uzu akwa ya na-atu, n'ihl na anuri otu nwa ha mutara nke siri n'ili bilie kariri nke ndi e buru ibu alom chi.

O bu ndinyom na-alọ chi, ma ndi nwoke na-alọ mmuo. O nweghi ihe di iche na-etiti ha abuo n'ihl na o bu ihe ha kwuru na o kere ha ka ha na-egburu okuko, ewu, ebulu na ehi. Ma ndinyom na-egburu ogbu chi ha okuko, ndi nwoke na-egbu-sara okpesi na ikenga na ofo obara ihe ahụ

ha zutara n'ihl na ndinyom enweghi ikenga na okpesi.

Ihe ozọ di kwa iche bu na ndi nwoke na-eti mmọnwu mgbe a na-alo mmuọ n'ihl na o bu oriri dijiri ha. Ajikwu abali na agummọnwu na onyekuruye na-aputakwa n'abali ya, ma o bu nani umu-ntakiri nwoke na-eti umu mmọnwu mgbe ndi obodo na-alo chi

Ikepuru Ezeonyekwelu kwereji Nonyerem na ya ga-enye ya ego o ga-eji ama mmọnwu. Ma o bughl nani ego ka eji ama mmọnwu.

Onye chorọ jmata mmọnwu na-ebute oba ukwa e ghere eghe, tie aku okporoko ma-obu osukwu na-akpoghi akpo nke ukwu. Ma onye ahụ e tighi aku, o bute isi aku bekee abuo ma-obu ato, dika isi aku bekee ahụ siri bu ibu.

Onye na-ebuteghi oba ukwa buru ibu, ma-obu onye ukwa o butere na-atoghi utọ, ha na-eji ututoro okpo mee ya isi ya agbaa kpurujoko, ka onye isi ya gbara akpu. *knrt*

Onye chorọ j mata mmọnwu na-ewetakwa ego ato, ego ayoro, ma chitakwa akwa a ga-eji kchie ya anya mgbe o na-ama mmọnwu.

Start Ezeonyekwelu wee chinye Nonyerem ego ato, nne ya bu Ugonwa ghee oba ukwa, tie aku ocha wunye nime oba ukwa ahụ wee bunye ya, ma chirj otu akwa nwa-ija ya chinye ya.

P.34 Nonyerem kelee ha, were abali ahụ gaa n'ezl ama Ichekoku n'ebe ndi chorọ j mata mmọnwu na-aga. Ma o rubeghi n'ezl Osisingwere mgbe o zutere Nna-buife na Chukwuemeka n'uzo. O wee gwa ha na ya e jikerela jmata mmọnwu, ha wee kporo ya gaa ka ha tipute mmọnwu ha. Nonyerem na-esota ha n'azu ma egwu juputara ya n'ahụ n'ihl na onye ahụ gbara n'ugwu na-atu egwu mgbe o huru okporoko ijiji.

Mgbe ha rutere n'ezl Ejiogo, Chukwuemeka hapu ha ma buru ha uzọ gaa ka o kpokota ndi

ozo. Nnabuike na Nonyerem wee gaa n'iro ahụ n'ebe igwe mmadu zokotara. Agu mmonwu wee na-edede. "wum, wum, wum, wuuu, wuum"

P. 34 Nnabuike wee tie mkpu si, Ogbodu na-abiakwa-o". Agu mmonwu wee bee onwu onwu. "wum, wum, wum wuum, wuuu". Nnabuike wee gwa Nonyerem na agu mmonwu ndi ahụ na-atagbu mmadu. Nonyerem kuja, ma Nnabuike gwara ya na egwu adighi.

Mgbe Nnabuike tiri mkpu ozo kwue na ogbodu na-abia. ebe nile di juu. Emesia Chukwuemeka Iaghachi n'iro ahụ, ha na igwe mmadu ndi ozo wee nara ndi nile chorọ jmata mmonwu ukwa ha butere taa, wee nakwaara ha ego ha wetara kee onye obula, ma chirij nke ya wunye n'akpa ya.

Ha wee kpokota ndi ahụ ghetara ukwa, nara ha akwa kechie ha anya ha abuo, wee gwa ha kwuru na-mgara. Ha nile mee dika ha gwara ha

Ha wee kee ndi ahụ okpo n'isi otu otu, ma gwa ha emela mkpotu n'ihii agu mmonwu emee tagbue ha. Ha wee meehite onu, nwee ndidi n'ihii na aku guru nwata aguu adighi aru ya afo, n'ihii na onye bu ibu n'isi ka ibu na-anyi.

Agu mmonwu wee bee, egwu juputa ndi ahụ n'ahụ, ibubo na-akpata oyi wuo ha n'ahụ ma ndi ahụ na-ama ha mmonwu gwara ha agbala oso.

Start 2-16
P. 35*

Mmonwu kariri iri wee puta pia ha osisi ha nile gbasasia, onye daa n'ala o bilie n'ihii na e kechiri ha anya. Ma ndi ahụ nwere ndidi n'ihii na o bu oke ndidi ka ebinta jiri amu nwa ogwu juru n'ahụ.

Ha wee kpokota ndi ogbodu ahụ gwa ha kwue ndi nile bu enyi ha nwanyi n'otu n'otu, ma ha emeghi otu ahụ mmonwu apia ha osisi nke ga-eme ka ahụ ha buru obara obara. Egwu bia ndi ahụ n'anya, ha wee koro ha ndi nile bu enyi ha nwanyi.

O chi wee daa n'ebe nile. Emesia mmṛnwu ahụ wee pia ha osisi ma gwa ha kelee ha daalu mgbe ha piachara ha, ha were egwu mee dika ha gwara ha.

Mmṛnwu ahụ wee gaa jide ndi ahụ n'otu n'otu topu akwa e kere ha n'anya, tupu ha kpughepu ihe ha jiri kpuchie iru ha. Ha legharia anya, wee mata na ndi ahụ kpururi mmṛnwu bu mmadu ibe ha, ndi ha matara nke oma. Ha nile wee chia ochi. Ma ndi ahụ dorṛ ha aka na nti wee gwa ha ekwukwala ihe ha huru, n'ih na ha mee etu ahụ mmṛnwu nile di n'obodo agbaa izuzugbe n'ulo onye ahụ. Ha ga-eme ka onye ahụ bunye ha ukpa aruru, nkata erugheru, oba ijiji di ndu, ukpa agbusi na nkata igwu na ehinchi.

Ndi ahụ bu ogbodu amarala mmṛnwu, ha wee kelee ndi ahụ gosiri ha mmṛnwu, ma kwe kwa ha nkwa na ha ga-eghetara ha oba ukwa ozṛ. Nonyerem na ndi ozṛ kelee ha wee soro ha gwurie egwu rue mgbe chi kere abuo, ike gwu ha, ha nile wee lagha-chi n'ulo ha di iche iche.

N'echi ya Ugonwa sie ukwa, suṛ nri akpu ikpo-ke, sie ofe ora sie ji awayi wee dotara otutu mma-du ha kporṛ otiri n'ubochi ahụ. Ugonwa gwokwa ukpaka na okporoko ma Ezeonyekwelu ketara ukwu ewu na anu nkita, nutekwa ite mmanya abuo.

136 Mmadu wee juputa n'ulo ha na-eri ihe nile ha siri, na-anu kwa mmanya rue n'abalj, ichu nta wee buruzia n'azu ulṛ nchi.

P. 36

ISI ASATỌ

ỤTA AZỊ BỤ ỤGWỌ



“Ndi be anyi kwenu”

Ọ na-abụ e zuktara ka a di eri udele, a totuo ngiga. N'ihia ya, ihe Nonyerem na umu-ntakiri ibe ya na-ekwu mgbe ha zuktara n'iro Dunu na-eso mmonwu n'echi ya, bu etu ha ga-esi kpokota ndi ogbo ha, nye ha aha n'ihia na ihe oge ya ruru abughi usa.

Otutu ogbo di n'obodo Alaoke, ma ndi foduru nani mmadu ato, ma ndi nwere nny kwuru nny mmadu. Ma ogbo bucha isi n'obodo ahu bu Ajaba. Ndi bu odudu bu Amakewu na Otiokpo.

Ogbo ndi ozo di n'obodo Alaoke bu Udele, Omumu-oku, Ichele, Abjaka-asj, Ekwueme, Ocholu, Ochoku, Amaka-ekwu na otiokpo.

Ha wee kwurita na ha ga-ekpokọ ọgbọ ha n'ubochi Ori, n'ihia ya ka ha gwarita ndi otu ha na okuko gbara afo abughizij uyom okuko.

Nonyerem soro ha kwurita wee laa, ma mgbe o lara wee korọ nne na nna ya, ihe ahụ ejughị ha afo n'ihia na mmekọ Nonyerem na ndi otu ya emenyela ha ọjọ n'ahụ. Ma mgbe ha na-abara onyeori ji bu Nonyerem mba, o were obi ya na-apị mbazu o gaeji jee ori ji ọzọ.

Ma ndi okenye na-ekwu na osisi a naghị aso nwoke n'anya ugboro abuo, n'ihia na agadi nwanyi daa ugboro ada abuo, mmadu aguo ihe di n'ukpa ya onu.

2-23
p.36
O rue n'ubochi Ori, ha doo ya aka na nti wee gwa ya hie aka n'anya mgbe ya na ndi ọzọ na-emeko, n'ihia ya ka ihe mere ya mgbe ha gara ichu nta ghara ime ọzọ. Ha gwa ya na onye na-amaghị nne ya a dighi aga ya nzu ahia, n'ihia ya na afo tara ndi Amaka-ekwu mmiri, ma onye jiri uche, o gbalaga.

O kwe ha, ma gwa ha na ya matara na onye ya na ndi mmuo na-eriko nri na-enwere ha ako n'ihia na uche ka eji atoro nkita nri. Ha kwe ya, mie onu. O wee puo. Ma o kwuru n'obi ya na ya emejoghi awoke na ya emejoghi nwanyi, ma onye choo ya okwu n'efu, aka abuo onye ahụ nwere bie n'ala n'ihia na onye na-achụ okuko nwe ida ada.

Mgbe Nonyerem na Chukwuemeka na Nnabuike rutere n'iro Dunu, mmadu buru aja di n'akuku osimiri n'ebe ahụ.

Onye odozi okwu ha wee gwa ndi na-eme mkpotu ka ndinyom na-azu ahia, ha chere, ebe nile di juu.

O wee gwa ha si, "Ndi be anyi kwenu!" Ha zaa ya, "Yaa". O kwue ya ugbo ato, ha kweere ya, "Yaa". O kwue na okokporo bilie n'akwa ya n'onu ututu wee puo, mgbe o laghachiri, ntu ututu aghaghị idi na-eche ya n'ihia na mmiri di n'uju, na-eche nwanakita. Ha za ya na o kwuru ezi okwu.

O wee gwa ha na usụ feruru n'elu oji abughi
kwa nwa usụ, n'ibi ya na ha agaghị aburū awata
kwa afọ, na okokporo luta nwanyi, o kwuọ onye
mmuọ ugwo o ji ya.

Ha nile kuo aka, kwue na ha bu e lelia nwaite
o gbonyuọ oku.

Onwuasọanya bu onye oka okwu ahụ wee kwue
na mmadu ole na ole bu ndi di n'ogbo Amaka-
ekwu, ndi ya gwara ka ha bia mgbe ha ga-enwe
ogbo ohuu, dika omenala ha siri di. Ha wee gwa
ya na o dighi egwu di abia njo.

Ha wee guputa ndi isi ha, na onye ga-ejidere
ha ego, na onye na-arụ okwu mgbe obula ha nwere
nzuko. Ha kwukwara ego ole ha ga-akwu n'otu
n'otu tupu onye obula abanye n'ogbo ahụ, ma
kwupute kwa ihe ha ga-akwu kwa afọ, guputa kwa
iwu ha na ihe onye dara iwu obula ga-enye ha.

Tupu ha agbasaa, ha kwuru na ha ga-egburu
ogbo bu ha isi otu ehi, siere ha crimeri, lutere ha
mmanya wee gwa ha na ha atotala nwa, n'ibi na nwa
Emecheta kwuru na onye siri na anikiriya ritue wee
ghara isu bekee, o di ka onye ahụ o siri n'elu aja
e doro edo wuọ n'ala.

Aha ha kwekoritara na ha ga-enye ogbo ha bu
Odozi obodo, n'ibi na ha kwuru na o bu ha ga-
edozi ihe aru ndi ochie mere.

Mgbe ndi okenye nuru nke a, ha kwue na onye
isi ka a gwara na nne ya na-alata ahia, o kwue
si na ya a na-ele n'anya. Ndi ozọ kwue si na nwa-
nza na-eto, o di ka o ga-akari nne ya, ma mgbe
na-adighi anya, ihe mere nne ya e mee ya.

Mgbe chi borọ, anyanwu ghaa aziza ya n'ebe
nile, ndi Alaoke, ma nwoke ma nwanyi onye bilie
o na-aga sunkom bjankom n'ibi na otutu erifuchaala
ihe ha kpatara n'emume ilo chi ha loro.

Umu-ntakiri akpukpuriala isi ewu na nkita ha
gburu. O di ha ka ubochi nile buru oriri na onunu
n'ibi na ha chere na otu ewu ma o bu anu nna

ha gburu ugaghị agwụ agwụ, n'ihì na nwata kpatara
ogụ jì chere na ya ga-eri ya ogụ afọ.

Nonyerem were azịza zaa mbara ezi ha na ụlọ
ha wee chiri ebe ya wonye n'olu, chiri mkpuru aji-
rija kworo muru muru wonye n'akpa obante wee
puo.

Nne na nna ya akpola ya olu oku asaa, ma
aku atutaghị eleke nti-oba, ha wee kwue si n'ebe
agboghọ huru ya kpoo ara.

Nna ya kpu okwu n'onu mgbe mmadu turu ya
aha. Ezeonyekwelu zaa ya, ma gwa ya bata n'ulo.
Onye ahụ bata, Ezeonyekwelu kpoo ya Ekwuofu,
o za ya. Ha jurita ibe ha maka ezi na ulo ha. Ekwu-
ofu chiri akpa nwa-ehi ya kosa n'akuku ulo, dota
mkpo ya n'ebe ahụ, tara ikikere eze buru oche nze
n'odu, ma chikonata akwa ogo-enwe-ute ya pjanje
n'etiti ukwu ya abuo. Ha wee kpaiwa uka okenye
na ibe ya na-akpa.

Ezeonyekwelu kwacharia, taa ikikere eze 'kpa-
kwuru kpakwuru' ma juo ya ma o kwoola aka ututu?
O gwa ya na ya akwobeghi.

Ezeonyekwelu kuo Ugonwa, gwa ya were oba
kutere ha mmiri ka ha kwoo aka ututu tutu ha atas
oji. Ugonwa kutere ha mmiri ha kwoo aka, o kelee
Ekwuofu, ha jurita maka umu-ntakiri ha. Ugonwa
gwa ya ka ya gaa sie ite ofe n'oku. Ekwuofu gwa ya
gaa sie n'ihì na ije ututu puru eteela, ka ya rachaa
ofe onugbu tutu ya alaa.

Ugonwa chiri ochi, turu myo myo oso gbaba-
nye nime ulo mkpuke ya. Ezeonyekwelu butuo okwa
nzu were nzu tuo, kpopuru Ekwuofu o were tuo.
Ezeonyekwelu gaa n'aka nwa-ehi ya chiputa oji a
wara awa lee ha anya wunyekwa.

Ekwuofu kpara anya n'aka na-ele ya. O gaa
n'akuku ulo, foputa otu iko o tinyere n'elu uko.
Iko ahụ turu anwuru.

O wee kwughee ya, foputa akpa ute nwere
mkwuchi, kwughee ya weputa otu oji ugo di
nime ya tinye nime okwa oji, chiri mkpuru

ose nwutofo anọ wunye nime ya wee bunye Ekwu-
ofu, gwa ya na oji abjala.

Ekwuofu kwe ya, kelee ya ma gwa ya na oji
eze di eze n'aka. Ezeonyekwelu chia ochi, gwa ya
na a dighi ahụ isi ji, ma maa mbazu n'ala.

Start 46 Ekwuofu kwenyere ya, nara ya oji gogo, ma
mgbe o na-awa ya, Nonyerem meghere uzọ bata.
Ekwuofu mumurie imurimu ochi, kwue na Nonyerem
siri n'ulo mmuo loghachi n'awa. Ezeonyekwelu
gwa ya na ya no na-ele uwa anya.

Ekwuofu were ogene oji taa were otu ose taa,
ma bunye Ezeonyekwelu, O were oji na ose taa wee
dota okwa oji n'elu ikpo. Ha abuo nodu ala tugba
ukwu. Ezeonyekwelu were mkpuru aziza na-afacha
eze ya.

Nonyerem bata n'ulo kelee Ekwuofu. O kwe
ya juo ya ma o dila ike? O zaa ya na ya adila.

Ndi okenye na-ekwu si na nwata rie ihe o na-
amuru anya, ura atfo ya. Nonyerem na-aga kwa
mgbe ka o mata ma isi aku, aku bekee o kuru mitara
o kpoola nku.

Mgbe o gara lee ya anya n'utu ahụ, o nwere
obi ofu n'hi na o kpowala nku, o wee koro Eze-
onyekwelu. O wee tie mkpu gwa Ekwuofu ka o chere
ka ha kwata aku ahụ n'hi na a dighi egbue mbe
dota echi na o bughị ndi nze ga-abo.

Ekwuofu kwenyere ya, ha wee gaa ighota ya,
Ezeonyekwelu were otu osisi otosi dutuo isi aku
bekee iri na abuo n'aju aku bekee abuo, ndi na-
aga n'uzo onye puta o guzoro na-eche ka e gbuwaa
aku ahụ ka ya ghuru nke ya taa.

Ezeonyekwelu wee gbuwaa isi aku isii, ghuputa
ha, mmadu nile taa, ma nani ndi tara aku ahụ bu
ndi luru nwunye muta umu na ndinyom luru di wee
muta umu.

Dika omenala ndi Igbo siri di, o bu nani ndi
bu nne na nna mmadu na-eri mkpuru osisi

mbu nke osisi mmadu kuru mitara. N'ihia ya, onu Nonyerem edetughia ya, ma o mara oso, kwee n'isi si na ihe di juru inye ogoli nwanyi aghaghia idi n'ahia.

Ezeonyekwelu wee gwa Ekwuofu ka o piara ya nwa-mkpi ya amu. Ekwuofu kwere.

Ezeonyekwelu wee gaa menye mmanu ojukwu nime ibe mkpokoro aku bekee, were kwa oku kute mmiri, ma wetakwa mma aguba dota wee gaa dokputa mkpi ahụ.

Ekwuofu chiria akwa ya pia na ngada ya buru oche nwanyi noduru okwu nodu ala, ma zodo ukwu ewu abuo ukwu ya.

Ezeonyekwelu jide aka ewu ahụ, dolite ya elu, Ekwuofu were mma pia ewu ahụ amu, mkpi ahụ na-be uya 'gbaa gbaa gbaa'. O wee tee mmanu n'ebe hu, menye ya mmanu n'onu, o rachaa. O wee hapu ya tie ya aka n'ukwu, ewu ahụ wee tuo myo myo oso gaa n'akuku aja ulo guzoro.

Ezeonyekwelu kelee Ekwuofu, wee bunye Nonyerem amu ewu ahụ ka o bunye Ugonwa ka Ugonwa sie ha abuo ka ha rie

Nonyerem mee dika o gwara ya.

Ndi okenye kwuru si na diochi a dijhi akocha ihe o huru n'elu mkwu, n'ihia ya o bu nwayo nwayo ka agboghọ ji aracha ofe di oku.

Ma Nonyerem no n'ulo ha na-eto n'ahu na n'uche na amamihe. Ka o di n'ubochi nta ka anyi chuo anu n'azu ulo nchi.

ISI ITEGHETE

ISU NSI UWA



“O wee berie ji ahụ mkipirisi mkipirisi”

Ọkwa gwara nwa ya, ọ buru na ọ turu ji ya turu mkpogwu, na a dighi ama ka a na-atawa akụ, anya aputa, ka ọ ga-abu onye nwe ji gwuru ii ya, ka ha di ndu.

Ezeonyekwelu bu onye na-akọ ji nke ukwu, n'ihu ya ọ na-eke oba ji buru ibu. Ọ na-akọ udi ji di otutu, ma ayobe, ito, ukom, abana, adaka, ji oku, na ji abiji. Ndi okenye na-ekwu si na ejuna gawa, ọ kpuru ikirike ya, n'ihu ya Nonyerem adighi ele anya n'azu n'isoro ya gaa oju n'ubi ha.

Ezeonyekwelu wee choo ka ọ waara Nonyerem ji ọ ga-akọ, ka ya wee mata ma ọ bu kwa dike n'ezie. Ọ bu ezie na okokporo na-eghe ukwa na-akudo ike eju, na ọ dighi onye ya na ya di

nwere, ma Ezeonyekwelu chorọ ka ya hu na okuko
abu oke sitere n'uju, ka ita aka n'onu ghara
Dere azu.

O wee wara Nonyerem ji bunye ya. Nonyerem
buru yota umu-okorobia mmadu ato, ha bia kooro
ya ji ahụ Nne ya bu Ugonwa wee buru ihe okuku
gaa n'ebe ahụ kuo, ma oka, ma mkpuru enini, ma
inine, mkpuru anara, akidi, eli emi onu, na mkpuru
ogili, ma makwaa osisi akpu n'ubi ahụ

Nonyerem siere ndi ahụ oriri, ha rijuo afo wee
laghachi n'ulo ha di iche iche.

Mgbe izu Igbo gara, Nonyerem na Okeohia
Ogbuchi wee soo mma ha na anyike ha, were
atikpa tinye nime mmiri ma tee n'ahu ha, maa ogu.
kpuru n'onu wee gaa isu ohia Ogwugwu.

Ohia Ogwugwu ahụ bu n'ebe a na-atunye umu
ejima na ndi buru uzọ pue eze eli. e wee pigbue
ha. N'ihia ya, o bu nani ibe ite na ite ekpuru jupu-
tara n'ebe ahụ

Ngiriga ute na ute mkpara e kechiri ekechi
juputakwara n'ebe ahụ. O bu ute e jiri kechie ntu
ndi ajadu nyara mgbe ha na-akwa ajadu n'okpuru
uko, na ntutu isi a kpuchaputara n'isi ndi ajadu
na ndi na-akwa ndi nke ha niwuru anwu.

Ogbuchi wee chirj mkpuru akwu ojukwu taa,
buo ya n'ohia ahụ, Nonye em mee dika o mere, ha
were atikpa tee, wee chirj mma ha sochara nke
oma banye n'ohia ahụ na-asu ya.

Ndi okenve na-ekwu si na chi na-arigo ugwu,
gwara ugwu na ya na-azogwo ya, ugwu zaa ya na
ya na-ese ehi ahụ ukwu tij, n'ihia ya okuko no n'elu
ogige na agba egwu, ogige na-agbakwa egwu.

O bu ezie na ha na-asu ohia ahụ, ma ihe na-
emeru mmadu ahụ bara uba ka aja di n'akuku
osimiri. Ma akpi, agwo, oforo-ala, akubara, agbaro-
ko, na ibe ekpem, ibe ite na oku na ogwu a gworo
agwo di n'ohia ahụ.

Ha na-asụ ọhịa ahụ, ma otu nwanyị abia lee ha anya, jụọ ha ihe ha na-eme. Okeọhịa aza ya na oke agbaghị ọsọ, ọdụdụ ya agbaa ọku. Nwanyị ahụ wee tiri oke mkpu gbalaga, na-ekwu si, "Ogwugwu doonụ, Ogwugwu anyị doonụ o." Anya mmiri na-aga ya n'anya 'pem pem' n'ihị na a si nwata kpoo nsi ọ na-anyughị ọkpu aputa ya n'anya. Mmadu wee gbakọta jụọ ya ihe mere awo jiri gbaa ọsọ ehie.

O wee gwa ha na nwoke a nọrọla n'ụlọ ya wee nọkpọọ amu, n'ihị ya na anya ya ahụla ntị ya. Ma mgbe ọtutu mmadu were iwe n'ihị na ọ gwaghị ha ihe chupuru nwanyị n'ụlọ di ya, ọ gwa ha gaa n'ọhịa Ogwugwu ka ha were anya ha hụ ihe na-eme n'ebe ahụ. Igwe mmadu ahụ wee gaa.

Ma tupu ha e ruo, Okeọhịa na Nonyerem amarala na ajo usụ abatala n'oke oji, ha wee chirị mma ha laghachi n'ụlọ ha di ichie ichie.

Obodo ahụ wee na-akpọ aghara, ma ndi mma-
du amaghị etu ha ga-esi gwa eze na ọ dara ibi. Ha amaghị kwa etu ha ga-esi gwa onye jere n'obodo ndi mmụọ okwu. Ndi okenye na-ekwu si na a sọkata eze anya, ekpulu nkata wee gwa ya okwu. Ndi obodo wee gbaa izuzugbe n'iro Dunu wee kwue na ha ga-ezi Ajaokụ ka ọ gaa zie Ogbuehi ụkọ, ka nnyụ bere ụya ghara ibe kwa ọzọ, n'ihị na a gbaghị ụzọ owele mgba ma ezi ya echila.

Ndi obodo wee zigakwara Ezeonyekwelu ụkọ wee gwa ya na osisi adighi egwu nwoke n'anya ugbo abụọ, n'ihị ya ka ọ dọọ nwa ya aka na ntị, na nne ehi akarjala jru n'ọku.

Ezeonyekwelu ahụla na Nonyerem abughị akụ ọ na-abụ mmadu takata, ọ bụfuo. O wee bukọnye Nonyerem osisi ọtọsi, azụ, ọforọ ngwọ na akanya ka o wee tujọ ụlọ mbu ya.

Nonyerem wee rjọ ndi enyi ya ha biara ya ọlọ, ha gbaa ọtọ doo. O rue n'chi ya ha doyaa aja ọlọ, were mmụma maa ala ọlọ. Ugonwa wee tere ya ọlọ ahụ.

Nonyerem wee kee eiu ọlọ ahụ, dụnye ya akanya. O makwara ikpo n'ebe ọ ga-na ararụ ọra, kee kwa uko oke-eri-azụ, na akpata n'elu ekwu ọkụ.

Nonyerem emeela ibe mmadụ na-eme e wee ghara ikpo ya nwa 'abụ na mme'.

Ezeonyekwelu wee chọ ka ya suere ọkpara ya nsi ọwa, nke bụ emume mbụ mmadụ na-eme tupu a mara na ọ batala na dimkpa.

O wee kpọọ Ekwuigbo ka o buru ibe oji esu nsi bja n'ubochi Oric. Ezeonyekwelu wee gwa ikwu na ibe ha ka ha bja n'ihị na Nonyerem ga-esu nsi ọwa, nke bụ nsi mbụ mmadụ na-esu.

5-25 O di ọzọ nsi atọ mmadụ na-esu. Nke mbụ bụ Nsi ọwa, nke abụọ ọ na-esu ma o suchaa nke a, bụ Nsi ekwensu. Afọ nke atọ ya, onye ahụ amalitezia isu ezigbo nsi.

Mgbe a na-esu nsi ndja, nwanyị adighi eri ibe e jiri suo ya, ma onye na-esubeghi usi bụ nwoke adighi kwa edetu ibe e jiri suo ya ire.

Ndi nwoke na-esu nsi, na-ejisi ike na-esu ya kwa afọ.

Ezeonyekwelu ewekotachaala ibe di mkpa e ji esu nsi, wee na-echezi ka ubochi akara aka rue.

N'ubochi ahụ, Ekwuigbo bukorọ ukwu mkporogwu nke akanta na elianwa na ọkpukpu mmadụ di nime ya, ma jidekwa ukwu omu.

Ukwu mkporogwu ahụ na-eji oji n'ihị na ọ makwunyere ya n'okpuru uko, n'elu ekwu ọkụ.

Ekwuigbo wee kelee Ezeonyekwelu, ha kwee n'aka, juo onwe ha maka ndi ọlọ ha, Ekwuigbo wee gaa kwasa ndundu na myomyo nile o buru bja n'otu akuku ezi.

Otutu mmadu wee na-abiakota, ha na-akpa nwa-chi, ngwu agiliga na atatu otutu nime ha kwu-nyere n'akpa nwa-ehi ha, o wee na-aku mgbe ha na-aga ije.

Otutu umu-nwoke wee jupute n'ebe ahụ n'ih na oriri na-agba oku, n'ih na mmadu adighi ahapu n'ebe a na-echi ozo wee gaa n'ebe a na-aku agwu.

Ekwuigbo wee dota okpukpu mmadu n'ala, ha wee nye Nonyerem mma, gwa ya gaa gbue ya. Nonyerem wee gaa gbue ya ube mma atọ wee puo. O wee buru na o gbutela mmadu, n'ih na onye na-egbughi mmadu adighi esu nsị.

6-1 Obi wee toọ Nonyerem utọ n'ih na nwa Emecheta kwuru na o daa ejeghi Ogbu, ya arigoro n'elu ogbu chi kwu n'iru ulo ha, wee mata na ya e jeela ogbu.

Ezeonyekwelu gaa n'oba ji ya, chiputa ji abanamme abuo, Nonyerem nara ya hie n'anya, berie ha mkpirisi mkpirisi, wee tinye ha n'ibe eju were dokwasị ya n'elu okporo ufukwu atọ e jiri mee akwu-kwa wee kwanye ya oku n'okpuru. E mesia ha bukorọ ma ufukwu ma ji, ma ibe eju wee tinye ha n'ajo ohia. Ihe ahụ e siri ka a na-akpo nsị mbufu, n'ih na mmadu adighi edetu ya onu.

5-25 Ezeonyekwelu wee chiputa ji ocha, ndi mmadu nara ya bachaa, berie ya n'ibe n'ibe wee wunye n'ite ka ha wee gbue awayi. Ekwuigbo wee chiputa mkporogwu ndi ahụ na-akpuchanye ha nime ite ji ahụ.

Nonyerem gaa jide egbenu, hie n'anya ya, zoo ya ugboro anọ n'anyanwu wee gbue ya, tinye obara ya nime ite ji ahụ. Ha wee sue ose tinye, tinye nnu na mmanu na ogili, isha, yabasi na mmiri.

Ezeonyekwelu wee gwa Ekwuigbo na dibia na-afu opi na-emecha imi, wee nye ya otu olu okuko ahụ, ha wee sie anu ndi ozo ka mmadu nile ndi ozo kesasịa.

6-8
→ Ekwuigbo wee pichaa ibe igbegulu atọ kpọọ ha n'ala were mere akwukwa, wee dokwasi ite ji ahụ n'elu ya, were mkporogwu wee mere eku ha jiri akpogha ji ahụ.

Mgbe ji ahụ ghere, ha fotuo ya n'ala, mmadu nile wee risaa ha, ma Nonyerem edetughị ihe nile ahụ onụ, dika omenala igbo siri di.

E mesia, Ekwuigbo gaa bce Nonyerem omu n'aka, wee bo ya mkporogwu ndi ahụ n'isi ugboro anọ. Ekwuigbo tara mmanya Ezeonyekwelu butere nūọ otu e nwere ike, wee kelee ha, buru ogwu ya na okpukpu mmadu laa, dota kwa ha n'okpuru uko maka onye ozo ga-akpo ya mgbe ozo.

Ndi nile gbakotara n'ulo Ezeonyekwelu wee nūọ mmanya etu ha nwere ike, otutu nime ha maara onom wee laa, ndi ozo kelee Ezeonyekwelu na Nonyerem wee laa n'ihu na ube mma bu oji ibe n'ahụ. Ha jakwara ha ike n'ihu na ha sinyiri oha mmadu nri n'ihu na ndi okenye na-ekwu si na oha siere otu onye, o gaghi erichanwu, ma otu onye siere oha mmadu oriri, ha e richaa ya.

Ma a gaghi aja onye na-akwa nne ya ike ma chi ejighi.

ISI IRI
IKENGA NWOKE

Dika nkita siri wee hu onye rijuru afọ wee sowe ya n'azu, baru n'uche ya na o buru na onye ahụ anyughị anyu, o gbọọ agbọọ, etu ahụ ka m choro ka onye obula na-esonye n'omenala ndia, n'ihu na onye na-agaghị akwukwo adighi aga nkuzi.

Onye obula nke na-esughị nsj uwa na nsj ekwensu n'ala Igbo adighi enwe ikenga, n'ihu na ndi okenye na-ekwu si na nwa mbu ejeghi ije, nke abuo adighi agbanwu oso.

Mgbe mmadu suchara nsj abuo ndia, onye ahụ na-aga gwa onye na-atu nka ka o tutara ya ikenga o ga-eji wee su ezigbo nsj.

Onye obula na-atubeghi ulo nke ya adighi enwe ikenga, n'ihu na mmadu adighi ewere ikenga ya dota n'ulo mmadu oso.

Onye ahụ nweta ikenga ya, o tuo ya omu gburu-gburu, tee ya nzu n'anya. Onye ahụ zuta mmanya, o tasara ya wee nuo nke foduru. Onye ahụ gbue okuko, o gbusara ya obara okuko ahụ.

Nonyerem esuela nsj uwa na nsj ekwensu. O wee gaa gwa onye na-atu nka, onye ahụ tutara ya ikenga. O wee kpokota ikwu na ibe ya na ndi enyi ya, gwa ha na ya choro ka ha bia n'ulo ya, n'ubochi Nkwọ, n'ihu na ya na-eme ikenga ya n'ubochi ahụ.

O gwara ha na o di mma onye mmadu chetara n'oge olu, ka o cheta kwa ya n'oge oriri n'ihu na nkita kwuru si na onye daara onye, onye daara onye na-eme ka igwuri egwu nwee ugwu, ma na-aga n'iru.

Ha wee kwere ya, gwa ya n'otu n'otu na

ha ga-abia, n'ihii na oke ugara na-akpo. O bughii
kwa mmadu nile huru obula akwu osukwu were taa.

Nonyerem wee bilie n'isi ututu gaa n'ulo Nwke
Zelobo na n'ulo Anakulunwoji; bute mmanya mgwo.
Mmanya elu ka o butere n'ulo Ifeadike.

E mesia o gaa n'ahia Nkwo Agu zuta egbeou
abu.

Nne ya bu Ugonwa jereri n'ahia n'ubochi Eke
wee wuta abacha e kpere-ekpe nke kporo nku ha
ga-agworo ndi ha kporo bja oriri na onunu.

Mgbe chi gbowara, anyanwu rute n'etiti igwe,
ndi mmadu bidoro na-abia otu otu, ma ndi a kporo
akpo ma ndi mmadu na-akpoghi, n'ihii na onye
kpatara nku aruru gwara ngwere bja nnoli. *stay?*

Ugonwa na ndi o gwara bja nyere ya aka wee
sie erimeri wee gbakota n'ulo mkpuka na-esi ihe na-
edota. Otutu mmadu ndi o kporo akpo dokputara
otu mbubo mmanya, otu mbubo mmanya, mgbe ha
na-abia.

Nonyerem wee wonye ikenga ya omu n'olu,
gbusa ya obara okuko ahụ, waa oji tunyere
ya ma kwasa kwa ya mmanya. O wee chiputa ji
ano bachaa, were ha na okuko ahụ nile sie awayi.

Mgbe ha sichara ya, ha nile rie ihe ndi ahụ,
nukwaa mmanya. Nne Nonyerem wee bupute oku
ukwu akpu a gworo agwo na nko azu di nime ya,
mmadu ndi ahụ nile wee taa, nukwaa mmanya.

Ha wee kelee Nonyerem na nna ya bu Ezeonye-
kwelu na nne ya bu Ugonwa, gwa ha na onye suru
nri asuka, onye siri ofe esika. Mmadu ndi ahụ
wee laa.

Malite n'ubochi ahụ Nonyerem na-eme Ikenga
ya mgbe obula o nwere ike ma-obu mgbe obula
o kpatara ufa.

ISI IRI NA OTU
OGBU CHI NONYEREM



“Nonyerem wee maa ogbu chi ya”

Ndi okenye na-ekwu si na nwata kporo nna ya n'ukwu, ihe nna ya jiri buru nwoke ayochie ya anya, n'ih i na nwata erughj eru wee mara akwa na-akpu n'ala, ikuku e buru ya na akwa ya.

Ma Ezeonyekwelu na-emere Nonyerem ihe nile ndj ogbo ya na-arotabeghj na nro ime. Nonyerem wee guzoro djka dimkpa n'ih i na o huru onye kwu-doro ya n'azu, n'ih i na oku okenye gunyere nwata n'aka adighj emeru ya ahj.

O wee tinye anya nime mmiri na-achj ezigbo nwanyj o ga-ajutara otu mkpuru anya ya ji isi ugwo bu Nonyerem, n'ih i na onye afu gbara n'uzo iyi na-atu egwu mgbe obula o huru okporoko ijiji.

Ezeonyekwelu matakwara nke oma na osisi adighi egwu nwoke n'anya ugboro abuo, n'ih na ukpara okpoko gburu, o bu ntj chiri ya.

Nonyerem wee kwue n'ubochi ya ga-ama ogbu chi nke aka ya n'ih na okuko adighi echefu ikpara chi ya na aka ya. O bu ya ka o jiri kwue na o na-abu ya kpaara chi ya, kpaara aka ya, mgbe ya chorq ikpa nke ya, chi jie.

O bu ezie na Ezeonyekwelu na-achq ka ya lunye Nonyerem nwunye, ma obi na-eti Nonyerem kpum, n'ih na o bu nanj nwata.

Ezeonyekwelu wee kpoo ya si, "Nwa-m, bia nodu ala ka m gwa gi, n'ih na e ropu nkita akpi, e gosighi ya, o di ya ka a turu ya mbo." O wee nodu ala, chiri aka ya abuo wee budo ntj ya, ma dudo nku-aka ya abuo n'ikpere, na-ela ya anya mo-o ka aturu.

Nna ya wee kpoo ya, o za ya, o gwa ya na onye unq e gbughi onye, o pue isi awq, n'ih ya, na ya na-agba mbo dika ya nwere ike ka ya hu na mkpu ha echighi n'ih na onye otu anya ji isi ugwo, ma o'buru na anu agbaa ajo osq, dinta a gbaa ya ajo egbe.

Ezeonyekwelu weputa mkpo utaba ya welie ya elu lee ya anya kuq ya n'ikpere ya ugbo anq, kwughee ya mere, wee kwuchie nke foduru nye Nonyerem, o nara ya mere utaba wee nyeghachi ya. Ha abuo wee malite ikpo utaba.

Nna ya mere utaba na mbo isi mkpisi aka kpoo, kwachaa akpiri ya, anya mmiri wee na-erudata ya n'anya. O were azu aka nri ya hichapu ya, wee kwue si, "aku onye na-agba ya anya mmiri."

O wee gwa Nonyerem na nku nwoke kpara n'okochi ka o na-esonye n'oku n'udu mmiri, n'ih ya na o bu etu nnunu siri efe ebeghi ebe, ka ya ji agba ya na-atughi atj.

Nonyerem wee gwa ya mara nke oma na dibja na-agwo otoro edobeghi ike ya na mpio.

Ezeonyekwelu gwa ya na ya matara na nke

ahụ bụ ezi okwu ma na onye ya na umu nna ya na-
ese okwu adighi ahu ogu n'ahia, n'ihu na o na-abu
n'ubochi ikpe o di ka amara baa uba.

Nonyerem wee daa n'ochi. Ezeonyekwelu gwa ya
na ha ga-achụ aja ma ikpe mazia ndi mmuo. No-
nyerem kwere ya gwa ya na eziokwu na-akwu o'o na
mmadu adighi ahapu igba wee tiwe afọ.

7-13
Nonyerem wee gaa gwa ndi ogbe ha na ya ga-
ama ogbu chi n'ulo ya, n'ehie echi ya.

N'echi ya o gara gbute ogbu wee gwue ala maa
ya. Onwuasanya wee gaa gbujite echichi, maa ya
n'akuku ogbu ahụ, ma bukoru igbegiri gwue ha gburu
gburu ogbu ahụ.

E mesia o gaa chiputa ji ohu wusa, ndi ozo were
mma bachaa ya, wee chikoro mgbirigbo nile ahụ wu-
nye n'ukwu ogbu ahụ.

Nonyerem wee jide otu egbenu, gbusa obara ya
n'okpesi ya, wee tuchasia ya kpochaa, ha wee gburie
ya mkpirisi mkpirisi, ha wee were ha siwe ji awayi.
Ha wee ghotu ose bekee, sue ogiri okpi, isha na umu
ihe ndi ozo di iche iche nke na-eme ka mmadu mja
onu choo, mgbe o na-eri ihe nile ahụ wee tinye.

Mgbe ha sighere ya, mmadu nile na-ekuli ume
elu na-ekuda, ha nile wee buru oche ha gaa oku awayi
ahu gburu gburu, na-eri ya ka oke nkita.

Mgbe ha richara, ha rachaa aka ha, fichaa ha
n'ukwu na n'isi ha, wee gaa itu mmanya mgbagbu
ijiji. Ebe ahụ nile wee na-ada oke uda, n'ihu mkpotu
ndi mmanya na-egbu na-eme.

E mesia, ha nile wee laa, ogbu Nonyerem guzoro
na-eto, wee na-eche ubochi oku ga-anyu ka e wee
wusa owara, n'ihu na ejula gawa, o kporu ikirike ya.

Ma mgbe onye obula nwere ogbu chi chiliri aka
onwu, o bu ndi ogbo ya na-aga buo ogbu ya suree
ya oku.

ISI IRI NA ABUO
 OBUJULUKPA NA-EFE EFE



“O baru akpa jide mkpọ ya na-asụ n’ala”

Atafū na-ada “tafūm tafūm tafūm”, mmady nile na-ele anya ka ha mata ihe mere o jiri na-ada. Nwa okukọ na-ebe “piọ piọ piọ.” Nne Nonyerem bụ Ugonwa wee chee na ọ bụ egbe na-achọ iburu nwa okukọ, o wee malite iti mkpu si, “Hoa! Hoa!! Hoa!!!” Ma ọ bughị egbe butere nwa-okukọ kama ọ bụ Ogbu-ehi Obujulukpa ka nwa-okukọ na-ebe uya na-akpa ya. Obujuluka jide mkpọ ya na-asụ n’ala na-aga wee na-asụ ude. Ọ na-atụ ụmụ ntakiri egwu mgbeha zute-re ya n’uzọ n’ihi na o mere okenye nke ukwu. Nke

ozo, afu-onu na ntutu isi ya na-enwu ocha 'jakwuu .

Ma o bughi ewu banye n'oba taa ji otu mgbe, a si ka a kpapu ya ezi, kama na eze foduru n'onu ya erughi asato, nke ozo iru ya emeela nnukwu agadi, ahụ ya gbaa kpurujoko.

Otu mmadu kwuru si na o na-efe ka egbe na udele mgbe obula o choro i ga n'ebe di anya.

➔ Mgbe Obujulukpa na-asu ude wee na-aga, otutu umu-ntakiri gbaputara n'ezi ama ha na-achi ya ochi n'ihu etu o siri aga ije ma na-alọ ya na-eso ya n'azu.

O wee lee ha anya, taa ikikere eze 'kpakwuru kpakwuru' wee gwa ha si, "Umu m unu na-achi m ochi? O di mma chibanu ochi, a si na unu abughi nwa okuko ma egbe e buru unu." O wee hapu ha laa.

Ndi ahụ wee chigide ochi, ike gwuchaa ha, ha na-achiriri. Otutu nime ha nyuo nsi, nyuo amiri ma na-achiriri ochi. Anya mmiri na-aga ha n'anya ka mmiri ulo akirika siri ezo, onu mmiri ha na-aguwa ka nke ejula ma ha nile noriri na-achi ochi.

Mgbe ha na-enweghi ume ha nile dina ala ma ha ahapughi ochi ha.

Ihe a wee ju ndi huru ha anya n'ihu na ha kwuru na o bughi ezigbo ochi ka ha na-achi. Ma ndi mmadu amataghi n'ebe ahụ mmiri zoro nke ala na-amaghi.

Ikwu ha na ibe ha wee gbakozue ma ha amaghi etu ha ga-esi kworo onye ukwu wara, n'ihu na onye na-anoghi n'ele a na-eli ozu na-ebido n'ukwu wee bowa ya.

Igwe mmadu ahụ nile guzero na-aju umu-ntakiri ahụ ajuju ma ha ekwughi ihe obula, kama ha no na-anyu aru 'puum puum' ma na-achiriri ochi ha.

Nani otu ajadu nwanyi na-akpata akwukwo inine n'ubi ji ya, mgbe ndi ahụ na-achi Obujulukpa ochi, bu onye nwere ike kwue ihe mere.

Ndi nne na nna umu-ntakiri ahụ wee zolie gaa n'ulo Obujulukpa ka ha riro ya ka o meere

umu-ntakiri na-enweghi ihe ha mara ebere, n'ibi na ube mma bu oji ihe n'ahu.

STMT
8.11
Mgbe ha rutere n'iro Icheokoyu, ha huru ya ka o noduru ala n'ukwu akpu na-ata ikikere eze. Ha wee riu ya ka o hapu ha n'ibi na o nweghi ihe ha maara. O wee lee anya n'elu, lee anya n'ala wee gwa ha na o dighi ihe ya mere ha, kama na ha na-achi ochi. Ndi ahụ wee gaa butere ya ukpa ji na egbenu. O wee nara ha ma gwa ha jisie umu ha aka ike n'ibi na adighi eji ihe eji agbacha nti wee gbachaa imi.

Ha kwenyere ya.

O wee gwa ha ka ha gaa gwa umu-ntakiri ahụ ka ha kwusi ochi ahụ.

Ha kwenyere ya, kelee ya, wee gaa mee dika o gwara ha. Ndi ahụ wee kwusi oke ochi ahụ, ma onu apughị onye obula nime ha okwu.

Nne na nna ha nile wee baara ha oke mba, gwa ha na ha agaghị echekwudo na ha nwere nne na nna wee na-eme mpu. Ma ikpe amachaghị ha ncha n'ibi na nwanyị buru n'ebe di ya na-agughā ego adigh ekwe mmadu ibe ya ka o gaa n'ezī ama ha.

N'isi ututu echi ya, Nonyerem gaa n'ulo Obujulukpa wee kelee ya ma o putala n'ura? Obujulukpa gwa ya na ya aputala na o bu nani ama-ahia eze na-agba ikpere na-amị ya "wom wom" na-enye ya nsogbu.

Nonyerem kelee ya ndo, o kwe ya, gwa ya bata n'ulo ka o taa oji ututu. Nonyerem banye n'ulo obi were ibe akụ bekee nodu ala wee kpara anya n'aka na-elegnari anya ka o nuchaa ogwu nile ma ndi e kechiri ekechi, ma ndi a gbara n'akpukpo eme, ma ndi di nime udu na ndi e jiri omu-nkwu kee ha gburu-gburu wee kwufebe ha n'elu ulo.

Nke mere ya ka egwu bja ya n'anya bu nnu kwuru nnu, isi ehi, isi ewu, isi ebulu na nke mkpi e kosara n'elu ulo.

Obujulukpa tara ikikere eze banye n'ulo, tinye
aka n'akpa nwa-ehi ya weta otu oji gog, waa, taa
nke ya wee nye Nonyerem nke ya, o taa.

Nonyerem wee gwa ya na ya hiara ka ya riq
ya ka o kuziere ya ahija ogwu na mkporogwu ufodu.

Obujulukpa wee gwa ya ka o gaa korq nna ya bu
Ezeonyekwelu ka o gwa ya uche ya, n'ih na nwanyi
adighi ejiri onya di ya n'ikpu wee na-eme agbogho

Nonyerem kwere, kelee ya wee laa n'ih na okwu
ubochi mbu ka onye ikpe jiri efu.

ISI. IRI NA ATỌ
EZEONYEKWELU EKURULA ALA ISI.



“Ezeonyekwelu wee kpppota ikenga ewu”

Ndi bucha Ezeonyekwelu ogbo n'umu-nna ha anwuchaala n'otu n'otu. O buzi ya ka ikuru ala obi Igboemesini ruturu.

O wee kppkpta ndi umu-nna ya nile wee gwa ha na ihe oge ya ruru abughj usa, na agboghọ kpuru ara abughj kwa nwa opu.

Ha wee kelee ya, gwa ya na adighj anucha iru ji wee na-asu mbazu n'ala, na eji anya amata oka chara acha. Iga mupuo ya bu nanj usa.

Ha nile wee kwerjta mgbe o ga-egburu ha ikenga ewu wee kuru ala. Ha kwue na o ga-abu n'izu abuo na-abia, bu Afọ. Ha nile wee laa.

O rue n'ubochj abụ, Ezeonyekwelu gaa n'ulo Zelobọ bute ite mmanya asaa, gaa kwa n'ulo Agba-

naje na Mbusu na Agbazi wee bukota ite mmanya. Ebe nile wee juputa. Ite mmanya wee di ka mkpuru awa ji a korọ n'agu.

Ndi mmadu wee gbaa izuzugbe n'ulo ha. Ezeonyekwelu wee kpuputa ikenga ewu ha gaa n'okwu ala isi wee gbue ya, gbue nnekwu okuko, were sie ji awayi.

Ma ha kere ewu ahụ etu e si eke ya ma e gbue ewu n'ala isi. Ezeonyekwelu wee were nru na otu ukwu ewu ahụ, mmadu atọ na-esota ya n'ogbo wee chirị okpa ala, ndi foduru wee chirị anụ nke foduru ka ha kerie.

Onye na-esota Ezeonyekwelu ka a wanyere agba ewu, ha wee kee isi ewu abuo, Ezeonyekwelu buru otu, ndi ozọ wee buru nke foduru.

Mmadu abuo ozọ na-esota mmadu atọ ndi weere okpa ala, ka a chinyere akurọ ewu ahụ.

Ha nile wee sewara akwukwo ogede n'aku wee kechiri anụ abụ, kee ha eriri dota n'otu akuku.

Mgbe ite ji awayi ahụ ghere, ha fotue ya n'ala, kunye ya n'okwa wee rie, n'ụọ mmanya, ha nile onye bilie otọ, o tichaa aja di ya n'ike, were ngwugwu anụ ya laa.

Ezeonyekwelu wee malite n'ubochi ahụ ikuru ala isi ahụ.

Ndi okenye na-ekwu si na aturu mutara nani ebulu gba aka nwa. Ma onye nzuzu nwere ike kwue na ya amaghi na ugboḡulu na-amị isi anyu. Ma onye maara ihe ga-ekwu ka ihe na-akwa akwa ghara ibjara ya, n'ih na o buḡhi taa, o buru echi adighi ekwe nwoke anata okuko ukpara.

Ezeonyekwelu agwala Nonyerem ka o hic asaa n'anya, n'ih na o jiri mgbiri afo okuko wee rachaa mmanu nile, mgbe okuko ghere, o gaghi ahụ mmanu o ga-eji rie ya.

O meela ihe dijiri ya n'ibi na ndi okenye

na-ekwu si na a hu e-kwughị mere okenye, ma e kwue a nughị mere okpochi nti.

Otu ubochi, Azukoyi nwuru obu n'aka gaa n'ulo Ezeonyekwelu mgbe akpakiri ututu na-atu. Mgbe o rutere, wee suo aka n'uzo ama ha, ikpo na kwu-nyere n'uzo wee yogharja. Ezeonyekwelu kwacharja, bilie n'akwa ya wee tara ikikere eze puta n'ezi kpoghepu uzo. ha wee kelerita onwe ha.

Ha abuo wee banye nime ulo, Ezeonyekwelu nye ya ibe oji, o were nodu ala. O kunye ya mmiri, o kwoo aka ututu.

O wee mnye urimmu oku, tunye ya n'aziza wee dota. Ezeonyekwelu gaa n'akpa nwa-ehi ya weta otu oji ugo di ka okpo nwata afo abuo tnye n'okwa oji ose nwutoro na nzu di nime ya.

O wee tuo Azukoyi aha otutu ya bu Ikenwoke, o za ya, wee tughachi ya nke ya bu Ikeparu.

Ezeonyekwelu wee gwa ya na ya enweela oji, wee bunye ya ma were nzu tuo, kpopuru ya, O were tuo.

Azukoyi wee bunye ya oji, gwa ya ka owaa n'ih na oji eze di eze n'aka. Ezeonyekwelu wee nara ya oji chee n'elu, kpokue ihe kere uwa ka ogoziere ha oji. O wee kwue anyanwu na agbara bia lee oji ka ha gozie. Azukoyi kwue si, 'ofo'.

Ezeonyekwelu wee kwue na ihe oma akpola ha iru ututu, na ihe oma ka ha na-ele anya ya n'ubochi ahu, onye jewe ihe ka ukwu ghara ikpo ya n'uzo. Ka ndi ajo mmuo na ajo mmadu kpue isi ka ha were gaa n'ih na ire oma ka ejula jiri aga n'ogwu. Na ha adighi acho nwoke okwu, ma ha adighi acho nwanyi okwu. Ma onye kwue na ndu ha di e-kwesighi ha, isi akwu abiakwala n'iba nkwa ya.

Azukoyi kwere ya, 'ofo'.

Ezeonyekwelu kwue si, "kama nkita mmadu

ga-atagbu nke m, nkita m tagbue nke mmadu, ka m kwua ya ugwo.

Azukoyi zaa si ya, 'ofo'

Ezeonyekwelu wee kwue si "Nna anyi Dunu muru omumu taa oji, Eziegbo taa oji, Ichekoku taa oji. Igboemesim bja were oji taa, Icheoku bja were oji taa, Ezeajana, Chukukere na Emecheta bjanu taa oji. Ndi ichie ukwu na ndi ichie nta gbanu izuzugbe na e zukota ka a di eri udele, atotue ngiga."

Azukoyi kwere ya si, "ofo"

O kwue si, 'ndu m, Azukoyi ndu gi, ndu ndi be m na ndi be gi. Ndu mmadu nile."

Azukoyi kwere ya si, "Ndu anyi nile-o."

Ezeonyekwelu wee kwue na ya agochaala, n'ihi na nwa dibja gbawa afa wee gbanyewe eze nkita a mara na ihe o na-aka agwula. Azukoyi wee dapu n'ochi.

Ezeonyekwelu waa oji ahụ, chiri ire oji ghapu n'ezi, were otu ogene oji, were mbọ aka ya dujie, ya abuo, were otu tinye n'okwa ikenga ya. Ha wee taa ndi foduru.

9-14-07 Ezeonyekwelu wee kpoo Azukoyi aha, o za ya, o gwa ya na ndi okenye na - ekwu si na ewetuo obi n'ala, a muta nwa oma, ma a kwuru otọ gbaa a muo aghofj.

Azukoyi gwa ya na o kwuru ihe bu ezi okwu, wee kelee Ezeonyekwelu n'ihi oji o nyere ya. Ezeonyekwelu kwe ya.

O wee gwa ya na ya bjara ka ya mee ka o mara na ya ga - akpatara noa ha bu Dunu nri n'echi ya, ma ndi na-ete mmanya ututu techaa.

Ezeonyekwelu kwe ya, ma gwa ya na ya ga-agwazi ndi ozo ga-eso gaa n'okwu Dunu ka ha mara, n'ihi na uka a kpara akpa ka e ji isi ekwe.

Azukoyi wee kelee ya, bilie gwa ya ka ya laa na ya ga-ete mmanya ututu, o kwe ya. O wee puo turu myo myo oso laa.

N'ehihie ya, Ezeonyekwelu gara gwa ma Osuinyi, Osugwo, Anene, Eseluenuaku, Oragunye, Mmoro, Chiekebe, Akueche, Obujulukpa, Igbobuchi na Agba ka ha

gbakota n'okwu Dunu ma ndi na-ete mmanya ututu
tehas n'echi ya.

N'echi ya mgbe anyanwu gbowara, ndi gara
ite mmanya n'iyi na -alota, Ezeonyekwelu gara
bupute alusi Dunu n'ebe e dotara ya n'okwu
alusi. Nwoyeiyi wee buru alusi ahụ gaa n'iro Arọ-
dunu, burukwa okpesi ndi ozo gaa n'ebe ahụ dota.

Azukoyi wee kpuru otu mkpi, bute ite mmanya,
bute ukpa ji na mkpuru oji iri, na ukpa akpu na
ite ngu na nko.

Ukpa akpu na ite ngu na nko azu, na ose nwu-
toro wee gas n'okwu Arọdunu. Ezeonyekwelu wee
dukuo Osuinyi ugoli wee gwa ya na a dighi egbue
mbe dota n'echi ya n'ihia na o bughj ndi nze ga-abo.
Osuinyi wee dukuo Anene na Mmoro na Oragunye,
ha nile wee kpoo ndi ozo ha gbakotazue n'iro ahụ.
Onye puta, o nyara akpa nwa-ehi ya, gbokwasi
akwa ogo-enwe-ute ya, were mkpo ya.

Ha nile wee masa akpukpo nwa-ehi ha nodu
ala, otutu nime ha na-ata ikikere-eze, ndi ozo na-
ako akoko.

Azukoyi wee bilie, tuo ha aha n'otu n'otu, ha
kwe ya tughachi ya. O wee kpoo Ezeonyekwelu
gwa ya na ihe ndi ahụ ka ya bukotara ka ya wee
kelee nna ha bu Dunu. n'ihia na otu onye ka e kwuru
na ndi ori ji-tere wee tie ya oke ihe, nara va ihe nile
o nwere, ma gbaa ya oto. Nwoke ahụ were oso ri-
gorue n'elu ugwu, kpoo ndi ori ahụ wee tie aka
n'isi ya, gwa ha na nke ya ji kariri nke ha naara ya.

Ha nile wee kelee ya, gwa ya na o mere ihe ka
nwa-mmadu.

Ezeonyekwelu wee bilie gaa n'okwu alusi gwa
ya lee ihe Azukoyi wetara ka o were kelee ya, ma
okwute adighi epu elo.

O were oji gaa n'okwu alusi gwo, wee wukwasi
ibe ofodu n'okwu, puta warie ndi ozo, ha nile ataa ya
na ose nwutoro. O buru ite mmanya gaa kwasa otu
iko n'okwu. Mmadu nile na-ahu ite mmanya nile ahụ.

Ezeonyekwelu gaa toro ewu a manyere n'osisi ogbu, were mma, dokporu ewu ka o gbue n'okwu alusi.

Chiekebe na Anene na Osugwo wee gaa jidere ya ewu ahụ, o wee gbue. Ha kpochaa ya bokasia, bachaa ji wee sikoo ha n'otu ite.

Mgbe ihe oriri ahụ ghere, ha kuputa ya n'oku, ha nile gaa okwa ji awayi ahụ gburu gburu wee richaa ya.

Ezeonyekwelu wee kunyere onye obula ji nye ya anụ nke ya, ndi chorọ jita abacha taa, ha wee kechiri nke foduru laa. Onye na-ala, o na-ama onom.

Eseluenuaku wee buru ite ji awayi nke ya na-ala, ukwu kpoọ ya ka o rutere n'Ichekoku, ite ahụ daa waa.

O wee lee anyá, ma o maghi ihe o ga-eme. O wee banye n'ubi ede di ya n'akuku aka nri, sewara abuba ogede wee guchakoro anụ na azu di n'ebe ahụ ma hapu akpu na ji awayi laa.

Mgbe o laruru, o kpoọ ada ya bu Ekwutosi, gwa ya ka o were oku gaa n'Ichekoku kpokota akpu na ji awayi wusa n'ebe ahụ. Ekwutosi wee mee dika o gwara ya.

Mgbe Eseluenuaku gara n'ubi ede wee na- anyu nsj, o huru Nonyerem ka o jiri ngu di ogologo ghorọ ogbe oji ato n'elu oji Icheoku. O wee laa kporo Icheoku ihe o huru, n'ih na o di n'iwu.

ISI IRI NA ANỌ
MGBE OKU NYURU



“Maduka tanye ya mmanya o nyo”

N'uchichi otu ubochi, Ezeonyekwelu kporo ori-
aku ya bu Ugonwa na otu nwa o mutara bu Nonye-
rem wee gwa ha na oge adighi eche mmadu, kama
na o bu mmadu na-eche oge. Ha wee kpara anya
n'aka n'ibi na o dighi onye matara ihe nwanyi di
ime ga-amuta.

Ezeonyekwelu wee gwa ha na mmadu ga-eji uche
wee na-enye nkita nri, n'ibi na mmadu adighi eri
nke o rifoduru.

Ha wee chja ochi.

O wee gwa ha na ya ga-ebugara Maduka mmanya
ka ya kpotara Nonyerem ada ya bu Arude ka o lwa.
Ugonwa kwenye kwue na Maduka na nwonye ya
bu Mgboye bu ndi ezigbo mmadu.

Nonyerem achija ochi wee juo ma o bu ya ga lu nwanji ka o bu nwanji ga-alu ya, n'ih na ya u nani nwata. Nke a wee Ezeonyekwelu iwe n'ih na onye a na-agwo ibi, onye ahụ na-eto afo, nwere he o dotara n'ajo agu.

Ezeonyekwelu gwa ya na o mee ka echiche banye ya n'afọ, ma ya mata nke om na nne ehi akariala iru n'oku.

Nonyerem kwue na ya ga-alu nwunye, chie ozo mgbe afo ato gara. Ezeonyekwelu anaghi nti. O wee gaa na-ekwu ka ya luta Arude ka o ga-abu Nonyerem ju iluru ya, ka ya hapu ya ka o munye ya umu. N'ih na Ezeonyekwelu elechaala Nonyerem anya wee kwue na mgbe nwata jiri mata na nna ya agaghi agbajinye ya oka o nara n'oku, bu mgbe o jiri nye ya o wee bido n'odudu wee tawa.

Ezeonyekwelu etechaala mmanya ututu mgbe otu onye jiri gwa ya na o nwere ndi na-agba izuzu joro njo banyere ya, n'ih ya ka o hie asaa n'anya n'ih na ukpara okpoko riri, o bu nti ya chiri echi.

¹⁰⁻⁵ Ezeonyekwelu wee ga n'ulo enyi ya nwoke bu Maduka wee gwa ya na ya choro ilutara nwa ya bu Nonyerem ada ya bu Arude.

Maduka tanye mmanya, o nuo. O wee gwa ya na ije ya ga-adi abuo n'ih na agwo otu onye gburu na-agho eke. Ha wee kwue na Ezeonyekwelu ga-abia ozo ma izu Igbo abuo gaa, ka Arude wee laghachi oriri o gara iri n'ulo nne ya ochie di n'Uru-okpara.

Ezeonyekwelu wee laa, nwec nchekwube na Maduka aghaghi ikwere ka ya luru nwa ya, n'ih na umu-agboghọ di otutu, bu ndi na-ario ka di luru ha.

Ka abali atọ gara, Nonyerem puru n'ime mgbede kwue ka ya gaa zuta utaba abuha n'ulo Omekaokwuru.

Chi wee jie kpam kpam ma Nonyerem alotaghi. Ezeonyekwelu na Ugonwa richaa nri abali, ura atughi ha, ha na-eche ka Nonyerem lota ka ha wee gaa n'elu ihe ndina ha. Chi wee kee abuo ma ha ahughi ya, ha anughi kwa okwu ya.

Ura atughi ha rue mgbe chi boru, ha wee malita icho ya ka ha mere uzọ o siri puo. Ha gaa n'ulo Omekaokwuru wee juo ya ma o biara n'ulo ha n'abali izuru utaba, o gwa ha na ya ahughi ya.

Ha wee zigara ikwu na ibe ha na ndi enyi ha ozi, ma o dighi nke kwuru na ya huru ya. Ha nile wee tinye anya n'ime mmiri na-achọ ya.

Ndi be anyi, unu matara nke oma na mgbe dibia na-agba afa, gbanyere eze nkita, a mara na ihe o na-agba agwula.

Ezeonyekwelu wee kporo Arude luwa, o wee mutara ya umu-nwoke atọ na umu-nwanyị abuo, ma o dighi onye huru Nonyerem.

Ma ama gbara na o bu orire ka a dokpuru Nonyerem refuo. Ihe riri nri wee rachaa ofe. Ma emesia anyi ga-anu ihe banyere Nonyerem. n'ih na ehi na-enweghi odudu bu chi ya na-achu ya ijiji.

Ndi okenye na-ekwu na diochi adighi akocha ihe o huru n'elu nkwu, n'ih ya ka e kwuchie oku ka o di ka erighi nri. Ubochi nta ka anyi chuo n'azu ulo nchi.

O gwula.