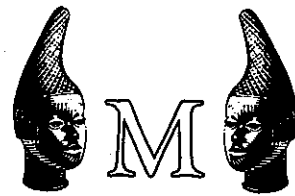


Frances W. Pritchett

Nze na Ozo

OGUAMALAM

Chike Osita Gbujie



Macmillan Nigeria

© Chike Osita Gbujie 1979

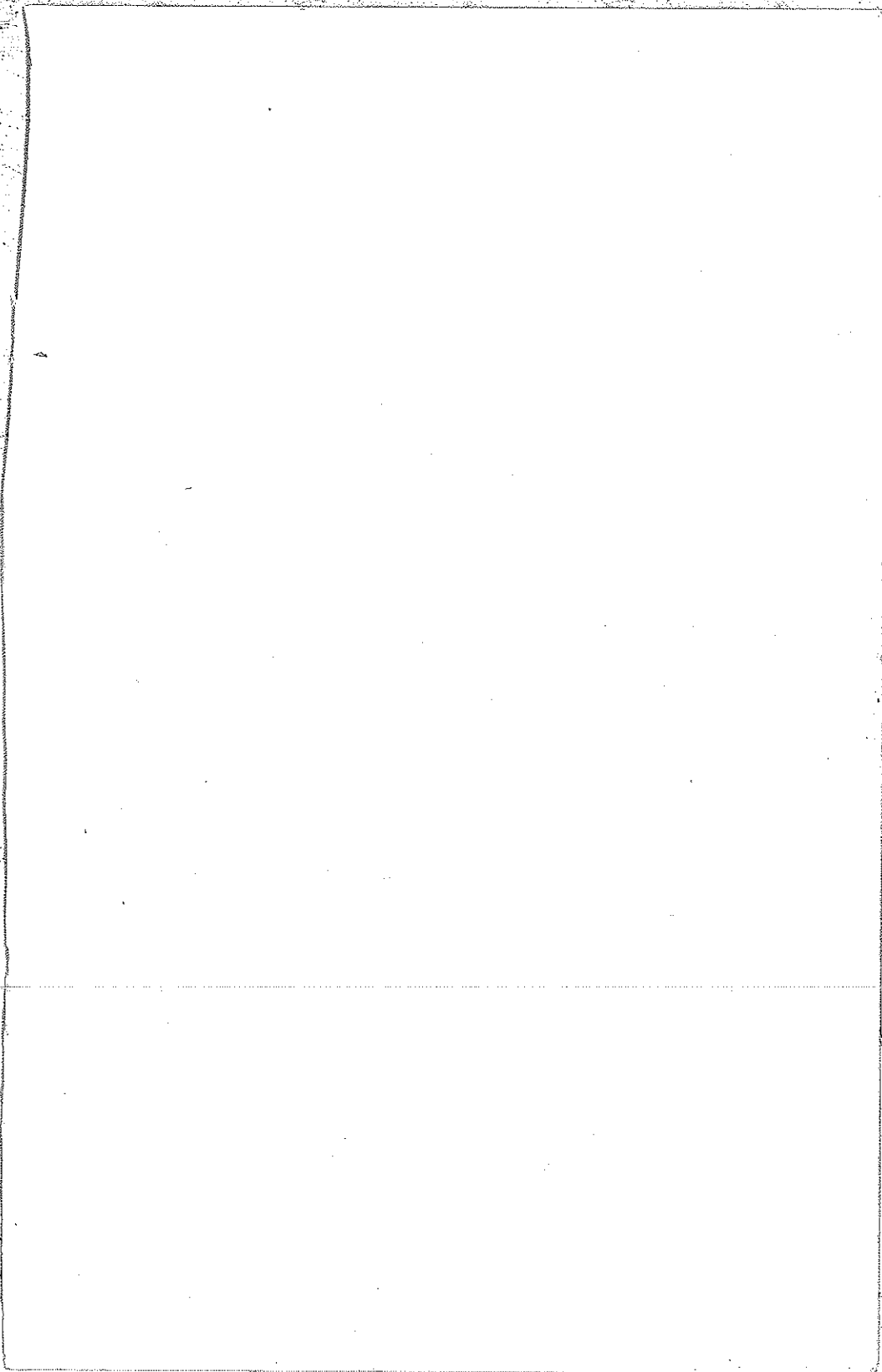
*All rights reserved. No part of this
publication may be reproduced or transmitted,
in any form or by any means, without permission.*

First published 1979

Published by
MACMILLAN NIGERIA PUBLISHERS LTD
Ilupeju Industrial Estate,
P.O. Box 264, Yaba, Lagos
P.O. Box 1463, Ibadan
P.O. Box 390, Onitsha.

Companies and representatives throughout the world

ISBN 978 132 518 6



Ndi so n'Egwuregwu a

OGUAMALAM OKEMKPI: }	Umụ nna na-adọ ala
IKEKWEM OKPURUKA: }	
NWAIBARI:	Nwunye Ikekwem nke mbu
OBIAGELI:	Nwunye Ikekwem nke abuo
UKADIKE: }	
AMADI: }	Umụ Ikekwem Okpuruka
NJOKU OGWUGWU:	Eze O-Ji-Ofo Ihenweorie
MAZI NWOKORO: }	
MAZI IWEJUA: }	Ndi okenye O-Ji-Ofo Ihen-
MAZI OGBUEHI: }	weorie
ULOKU:	Nwunye Njoku nke mbu
NWANYIUGBO:	Nwunye Njoku nke abuo
CHIBUNNANWOLU:	Okpara Oguamalam
JAMIKE:	Enyi Chibunna
UGOMMA:	Ada Mazi Nwokoro
AHUDIE:	Nwunye Nwokoro
CHIDI:	Nwatakiri Nwoke
OSUJI ANAJEM: }	
ANOGWI: }	Ndi Obodo
WAPAYI:	Onye ara.
UKAIBE:	Nwa-odibo Njoku

Helper: Joel Nwamuo until
March 1998.

Tina Duranna - 7-7-98 to
11-8-2001
Jennifer 11-17-2002

Agba nke mbu

*(N'ulo Njoku Ogwugwu, bu Eze-Oji-Ofo ji isi Amadioha. O na-
arahụ ura n'ulo ya n'isi ututu. O wee malite n'ike.)*

NJOKU: Tufia! Tufia! O buru ogwu, o gaghi ere.
Ogwugwu ekwele! Obasi bi n'elu le-kwa-
o!

*(O wee kulie n'elu akwa, wee gbatichaa ahụ ya
dum di ka a ga-asị na o dara elu nkwu, wee ghee
ughere odoghoru onu. O kpowa Ukaibe bu nwa-
odibo ya.)*

Ukaibe! Ukaibe!

UKAIBE: Nna anyi! A biala m. *(O ghabata.)* Nna
anyi! I boola chi?

NJOKU: I boola chi nwa m. Ngwa, kutere m mmiri
ka m sachaa ihu ututu.
*(Ukaibe wee puo, wee bute mmiri n'obara-agbo,
wee puo. Njoku wee kwochaa aka ya, sakwaa ihu
ya. O manye aka n'akpa ya, wee fochaputa oji na
ose, chee ha n'ihu Chi ya, nke o mara otu osisi oha
na ya.)*

NJOKU: Nnaa Oparaeke, lee oji. Amadioha na
Ogwugwu, o du m eje ogu, onye ikiti-ukwu
ya na-asupu ala, bia taa oji. Obasi bi
n'eluigwe, Chineke na-emere mmuo na
mmadu, bia nara nwa gi Njoku oji taa.

*(O wee nyawa ya, tupu otu ibe ya n'ihu chi ya, ma
taa nke ya. O bute-kwa udu mmanya ora di
n'okpuru akwa ya, wee gbara ntakiri n'iko, wee
tupuru chi ya, tutu o nuwa nke ya.)*

NJOKU: Ala Akabo nuru mmanya. Nnaa Oparaeke
nuru mmanya. Amadioha na Ogwugwu
nurunu mmanya. Chukwu bi n'eluigwe,

ma ọgọdọ ya na-akpụ n'ala, bia n̄ụọ
mmanya. (*Ọ n̄ya nke ya, wee nọdu nwayọ nwa
ntakiri oge n'echiche.*)

Gini bụ isi nrọ a?

(*Ọ na-aju onwe ya*)

Egbe eluigwe wee gbapụnaha m akpa dibia
m n'aka! Chineke ekwele njo! Nke a bụ arụ!
Kedu onye nūrula ihe di otu a mbu? Hm! Hm!
Okwu 'Ala-eze-agu' a! Ala nke a ✓
chokwaranu iri isi mmadu. Hm!

Ọ di mma. A ga m eji anya m abuo hu ebe
okwu a ga-akwusi. Ebe a ka m ga-anodu,
onye na-akpa m isi wee na-aga m
gburugburu.

(*E wee kuo aka n'onu uzo.*)

IWEJUA: Kpom! kpom! kpom! Ọ di-kwa onye no
ebe a?

NJOKU: E-e-e! Ọ bu onye?

IWEJUA: Ọ bu Iwejua. Nwa-Njoku, I boola chi?

NJOKU: I boola chi nwanne m. Biko, batawa n'ulo.
Unu putakwara ura?

IWEJUA: Anyi putara ura nke oma.

NJOKU: Biko, batawa n'ulo. I choro ka m butere gi
mmanya-mbata-ulo?

IWEJUA: Ha-ha-ha! A na-agwa okenye si ya puta
n'anwu? A batala m abata. Unu putazuk-
wara ura?

NJOKU: Nno. Anyi nile putara ura nke oma. Ndi be
gi ha? (*Ha wee kwee n'aka.*)

IWEJUA: Ha dacha mma. Ma o foduru ntakiri ka m
nwuo n'abali. A maghi m ka o si mee m. O
kujisiri m ukwu na aka, wee gbachia m onu
oka. N'ezi okwu, a maghi m na m ga-abo
chi taa.

NJOKU: Ha-aa! Onye oria si na o foduru ntakiri ka
o nwuo n'abali, o chefuela na chi ozọ ga-

oji? (*Ha wee rie ochi*).

Cheta mgbe i ga-ala ka m nye gi ogwu i ga-
anu. Ihe a na-eme gi bu oria iba, nke ndi
ufodu na-akpokwa akom. Kedu ka i si
arahu ura?

IWEJUA: Nwanne m, e jighi onu koo ya. Nani onye m
matara, m na-arahukari n'ura abali bu
oke. Nke ojoo ya bu na a na m arazu nro iri
tutu chi aboo. Ma o dighi nke bu ezigbo ya.
Ma o bughu na agwo na-achu m o buru na
ndi mmuo na-achu m oso mmiri.

NJOKU: E he! Kedu ihe m gwara gi? O bu akom-
uru. Nro ndi a na-egosi na o banyele gi
mamiri n'ahu.

IWEJUA: Ehe! Biko, nwanne m, i mara ka i ga-eme
m, mewe m ozugbo-ozugbo. A dighi eji ihe
e ji agba na nti agba n'anya. Ma na onwu
adighi aju ugu wee gbue. *Trans. p. 3*

NJOKU: O di mkpa, nwanne m. Nsogbu adighi.
Nani cheta mgbe i ga-ala, ka m nye gi
ogwu i ga-ete, wee rachaa.

IWEJUA: A nwuchula, nwanne m. O nwere ihe ozo
m kpa n'aka, kpatara m ga-eji chefue ya?
Nwa okuko zowe onu ya, nne ya agbaghara
ya n'ohia.

NJOKU: Kedu nwatakiri a? Eem! . . . (*E wee kuo aka
n'ezi.*)

NWOKORO: Kpam! kpam! kpam! Ndewonu ebe a.

NJOKU: O bu onye? O buru na i ji udo, batawa
ozugbo. (*Nwokoro wee bata n'ime ulo.*)

IWEJUA: O, Nwokoro! I biaruere? Ekele diri
Chukwu na i tetanwuru n'ura n'oke ututu
a. Oku ututu adighi mma n'aka onye luru
nwunye ohu.

NWOKORO: Nwa-Njoku, i boola chi?

NJOKU: I boola chi, nwa-eze. E cheghu m na

- ni dnu me*
- NWOKORO:** ~~Ire~~ akpo ogwu, kedụ nwunye m nke i na-
ekwu maka ya?
- NJOKU:** A na m ekwu maka nke b́ara o_hu. Kedụ
aha ya . . . e-e-em Nwaogazi.
- NWOKORO:** A ma m na unu choro ka o si n'onu m puta.
Afo ya ebuele. Unu chere na m bu utam,
nke a ga-ekpuhapuru otu aturu otu onwa,
ma o gaghi anyuputa ngbu obula? (*Ha dum
wee chia ochi.*) *Give me five!*
- NJOKU:** Agu dike! I bu o mee o kwe. Lekwa ise m!
(Ha wee sue ekele aka) Tr. p. 4
*(Uloaku wee bata, kelee ndi okenye. O bu oji
n'aka.)*
- ULOAKU:** Mazi Nwokoro, I boola chi?
- NWOKORO:** A nwuchula nwunye m.
- ULOAKU:** Mazi Iwejua, i boola chi?
- IWEJUA:** I boola chi nwunye m. Kedụ ka eke si anya
anwu?
- ULOAKU:** O di nno mma. (*O bunye Mazi Njoku oji
n'okwa nzu.*) A nuru m olu ndi obia, wee si
ka m wete oji.
- NJOKU:** I mere nke oma, nwunye m. O bu ihe m ji
ekwu okwu oma banyere gi. (*Uloaku wee
puo.*) O bu o mee m n'obi. Iwejua, lee oji.
(O bunye ya Iwejua.)
- IWEJUA:** A nwuchula, nwanne m. Nwokoro, oji
awuchaala. (*O bunye ya Nwokoro.*)
- NWOKORO:** Ndewo nwa-eze. Mmiri daa olulu, ukwu e
Time has come. jie ya. Nwa-Njoku, oji eze ga-di eze n'aka.
(O bunye kwa ya Njoku. Njoku wee gowa ya.)
- NJOKU:** Obasi bi n'elu, oji abiala. Amadioha, bia
taa oji. Okahia na Urumuru kwa, lekwanu
oji. Chineke kechara uwa, wee kee ya
mbadamba n'ebo n'ebo, ka onye ukwu na
onye nta biri n'ime ya n'udo.

- Ndu iyi, ndu azu; iyi atala ma azu anwula.
Onye si ka nani ya biri, ndi mmuo kpowa oku, ha kpookwa nani ya.
- HA NILE: Haa! Ofọ!
- NJOKU: Uwa anyi bi n'ime ya bu oriri, onye nochaa, o lawa. Nani ihe anyi na-ario n'aka Chukwu bu onu, udo, na ogologo ndu. Mgbe anyi ga-alota uwa ozo, ka anyi si-kwa n'afọ zute ihe oma.
- HA NILE: Haa! I ji ogu ← prediction or desire Tap. 5
- NJOKU: Ububo anyi ga-akpa n'utu a burukwa aja udo.
- HA NILE: Haa! Ogu gi. (*Ha wee kubie ofo ha.*)
(*Ka Njoku choro iwa oji ahu, o wee dapunaha ya, daa n'ala.*)
- NJOKU: Cheei! Kedu mmuo ma obu mmadu choro ita oji a? Biko, mee ngwa ngwa. I ma na-adighi edowere onye gara Onicha anu okuko.
(*Ozugbo, aka wee kuo n'ezi.*)
- OGBUEHI: Kpam! kpam! kpam!
- NJOKU: Batawa ozugbo ozugbo. (*Ogbuehi wee bata*)
Ehe, ukwu-akpoghi-na-njo! Oche di.
- OGBUEHI: Ndi ichie, unu aboola chi. (*O nodu ala*)
- NJOKU: Anyi ji oji n'aka.
- OGBUEHI: Ihenweorie nwe m! A na m asi mmadu ihe? Ngwa, meziwe ya. Aka m di na ya.
(*O bitu ya aka, wee hapukwara ya Njoku.*)
- NJOKU: (*O waa ya.*) Mgbe oji a bidoro gbawa risi risi n'ala, ka m matara na o buru na a chuchaa aja, ma ahughi udele, a mara na ihe ukwu mere n'ala mmuo.
(*O nyefee ha oji, ha wee taa. O gbanyekwara ha mmanya n'iko ha n'otu n'otu. Ha wee tupu ntakiri n'ala wee nuu.*)
- NWOKORO: (*O kwachaa olu ya.*) Nwa-Njoku, i mee oji.

A nwuchula.

NJOKU:

Unu anwuchula, ndi ichie.

NWOKORO:

Anyi chetara n'onwe anyi, bia kutee gi n'ura n'ututu a. Ihe kpotara anyi bu okwu gbasara ohia 'Eze-ala-agu', nke umu Okpuruka na Okemkpi choro ikwo wufue obara nwanne ha n'obodo a. Anyi bu ndi okenye. Anyi agaghi anọ ebe a, ewu wee muo nwa n'agbu. A si m ka m juo unu ma anyi ga-agba ha nkiti otu a. Nwa-Njoku, o bu gi bu eze ala.

O buru na obara awufue n'obodo a, Nna anyi ochie ha ga-aju gi ajuju maka ya. O buru na unu amaghi ihe na-aga ugbu a, ka m gwa-kwa unu n'ezi na ulo Ikekwem Okpuruka na nke Oguamalam Okempi ga-je imete ihe mmuo n'obodo a. Agwo di-kwa n'akirika. Ha je-kwa ilu ogu mmuo. O gwulanu ka o ha m n'onu.

OGBUEHI:

Nwa-Njoku, o were m anya na i nula ihe Nwokoro kwuru. Anyi kwekoritara n'onwe anyi tutu anyi abjawa ije a. Ihe anyi no n'elu ya ugbu a, bu i mata ihe e nwere ike ime, ka ihe a na-eko ha kpuli kpuli n'obi juru; ka ekpebie nsogbu a tutu egwu ha abanye na nkekas anyi. O buru na a gba ha nkiti otu a, emebeghi ga-eme n'obodo a. Umunna m, o bugh ihe anyi kwuru?

NWOKORO &

IWEJUA:

NJOKU:

O bu ya nde. Kpam n'olu gi.

Ndi O-ji-Ofo ibe m, unu anwuchula. Ya diri unu mma. Ejile m anya okenye ji ahu ihe, wee choputa na ihe mere awo ji gbawa oso ehie, a bugh ihe ntakiri. Nani m a gaghi akata ka a ga-esi mee ya. A gbakota aka kwanye nwa-nwa n'olulu, ala agaghi

*If we collectively agree to push grandchild into
hde, the earth w/hot seek a white cock for saan'ice*

achowakwa okuko ocha a ga-eji kwaa ya. A nyukota mamiri onu, o gbooo ufufu. Gini ka unu chere na a ga-eme? O dighi ihe obula di m n'uche ugbu a.

NWOKORO: N'uche m, a ga m asi n'anyi nile machara onye nwe onu a n'ezi okwu. Ihe a bu onu Oguamalam. O dighi na ^{ajuwun}ndorondoro uka. O di mma ka anyi zipu otu onye ka o gaa doo Ikekwem aka na nti, ka o sepu aka n'oru a ozugbo.

IWEJUA: A kwadoghi m okwu gi, Nwokoro. I chere na Ikekwem ga-ana nti na ndom-aka-na nti obula? I mara ya nke oma, marakwa na ejiri nti choo ya mma. O bu o me nke obi ya chere. Kedu ka i si chee na o ga-ahapu ya n'aka were were otu a? T. p. 7

OGBUEHI: Okwu Iwejua bu ezi okwu. Nti adighi Ikekwem n'isi. O gaghị ana nti obula.

NWOKORO: Mba! Mba! E kwughị m na o ga-ekwete ya n'aka fere-fere otu a. Okuko si, na ihe ya jieti mkpu, a bughị na ihe ji nwa ya ga-ahapu ya, kama o bu ka oha na eze nuru olu ya. N'ihia ya, o di mma ka anyi gbanari uta. Mgbe a dawara a nwuola m, e fuele m, ndi mmadu ga-aju ajuju si: 'Gini ka unu mere mgbe ihe ndi a na-eme?'

IWEJUA: O di mma. O dighi njo i ga n'ebe Ikekwem doo ya aka na nti. Ma onye ga-eje? Ka m kwue ya hoo-haa, na m gaghị azo ukwu na be Ikekwem, ka m were ndu m mere ihe.

NJOKU: Chere-nu. O di mma ka anyi bu uzoo doo ya aka na nti tutu anyi echewe uche ihe ozo a ga-eme. O dighi mma ihucha onu okuko ma na-ajukwa ebe o si eri nri. Nani ihe na-adighi mma na nti bu i ga doo ya aka na nti n'ulo ya. N'ihia na o dighi onye ma ihe bu

uche onye e ji n'ala.
IWEJUA: Ee! O bụrụ na a ga-adọ ya aka na ntị, o bughị n'ụlọ ya ka a ga-anọ. A na m eche n'onwe m, na a ga-akpọkọta ha abụọ, Ikekwem na Oguamalam, wee doo ha aka na ntị n'ihu ndị O-ji-ọfọ ebe a. Anyị ga-enye Ikekwem iwu, ka o sepu aka n'ala ahụ. O bụrụ na o jụ isepu aka, anyị ga-achọ onye inu iyi ruru n'aka. O bụrụ na onye ahụ nūọ ya, o were ala.

*next available thing
at hand - only
alternative*

NWOKORO: O di mma. Nke a bukwa omenala anyi. O makwara dam n'ihe mbu m kwuru.

OGBUEHI: Eee, kpam n'olu gi. Iwejua, i bu dimkpa. O di ka Chukwu kere gi ubochi o kere ikpe ikpe.

NJOKU: Anyi ekwezuele. Kedu mgbe anyi ga-akpokota ha?

NWOKORO: O di mma ka anyi kpo ha n'otu. A gaghị echewe ya echewe. Unu ma na e dokaria nkita ukwu ndu, o ghoo nkita anya. Anyi ga-akpo ha n'utu nwanne echi bu Oriekpa.

OGBUEHI: Ya diwa ubochi ahụ. Anyi ga-ama uzọ bia, ma oke okpa maa akwa nke abụọ. Nwa-Njoku, e chefukwala i dowere anyi oji n'ubochi ahụ.
(Ha wee bilie lawa.)

HA DUM: Ka anyi laa. Nwa-Njoku, i meelee.

NJOKU: O di mma. Laa-nu nke oma. Unu anwuchula. (Ha wee puo. Iwejua wee loghachi azu.)

IWEJUA: Ehe, e chefuele m ogwu ahụ.

NJOKU: E-e-e, kedụ akpa ogwu m? ^{you + s}
(O buputa ya, wee weputa mgborogwu di iche iche, na ahijia ogwu a gworo aju. O bu uzọ nye ya nke ahijia.)

Lee nke a. I ga-eji otu iko mmiri wee sie ya. Tinyin ya mkpuru ose ato, na azu okpoo, na nnu. E kwele ka mmanu banye ya. I ga-esi ya ugboro abuo, tutu ike ya agwuchaa.

(O nye ya mborogwu ufodu.) Gburichaa mborogwu ndi a npe npe na npe npe, tinyin ha n'udu ntakiri, were mmanya akamere gbajue ya. I ga-anu ya ntakiri ntakiri ugboro ato n'ubochi. I nu ya ihe di ka abali ato, o bughu mmadu ga-agwa gi, na aka dike kpara gi n'ahu.

*distilled
Abraham
Kiri Kai*

IWEJUA

A nwuchula nwanne m. Ka m lee ma oia nke a ga-ekwe ka m rifere ya nri. Alawala m.

NJOKU:

O di mma. Ngwa laa nke oma. *(O puo.)*
(Njoku no ebe o na-akwachi akpa-ogwu ya, mgbe Ukaibe jiri akwa, na oso wee gbatata n'ulo.)

UKAIBE:

E-e-e-ehm! A nwula m-o.

NJOKU:

Ukaibe! Gini na-achu gi? E? Onye mere gi?

UKAIBE:

O bu ndaa Uloaku, eee-ehm!

NJOKU:

Mechie onu gi! Gini ka i mere? O tiri gi ihe?

UKAIBE:

E-e-e-ehm! Ndaa Nwanyiugbo siri m kpatara ya oha, o ji esi ofe ugbo a. M wee rigoro osisi oha di n'akuku oha, ndaa Uloaku wee chudata m, wee tiwe m ihe.

NJOKU:

Ngwa mechie onu gi. O buru na m nu kpim ozo n'onu gi, m ga-ebesigi gi nti abuo n'ututu a. Unu chere n'ulo m bu ulo ndi ara, ebe onye obula na-eme ka o si masi ya? Puo n'ebe a ozugbo. *(O kpowa Uloaku na Nwanyiugbo.)* Uloaku! Uloaku! *(Uloaku wee bata. O ji osisi n'aka.)* Tufue osisi ahutu m welie anya elu. Ara o di gi? *(Uloaku wee tufue ya ozugbo, wee gbunye ikpere n'ala.)* Kedu Nwanyiugbo? Nwanyiugbo!

NWANYIUGBO:

Nna anyi *(O bata.)* Nna anyi, i boola chi?

NJOKU: *(O wee gbaa ya nkiri nta kiru oge.)*

NWANYIUGBO: Nna anyi, i boola chi?

NJOKU: A bobeghi m chi, umu nwanyi oku mmuo. Unu ga-ekwe ka m bochi? Uloaku, oke-nwanyi, gini ka Ukaibe mere i ji tiwasicha ya isi n'ututu a? Ee? A na maju gi? Gini ka o mere?

ULOAKU: Ukaibe bu ewu mpam. Mu na Nwanyiugbo kere osisi oha nile di n'ebe a eke. Ma mgbe obula o ga-edunye Ukaibe ka o kpatara ya oha, ebe o ga-ama onwu bu n'ahu ndi nke m. Kedu ihe Nwanyiugbo ga-eji hapu ndi nke ya, wee na-akpasi ndi nke m? Onye hubere udi mmegbu di otu a?

NWANYIUGBO: Nna anyi, biko, e dunyere m Ukaibe ka o kpatara m oha m ji esi ofe n'ututu a. Ma a maghi m na o gara kpawa nke Uloaku.

ULOAKU: I macha. Ihe na-eko gi akpiri bu . . .

NJOKU: Taa! Mechie onu gi. O ji onu! Bia, lee-nu ka m gwa unu, nke a bu ikpe azu m ga-aputa n'ututu otu a, nu woro-woro-woro n'ime ulo a. Ubochi ozu m nuru ya, m gageosi unu na ulo a bu nke m. Ukaibe! Ukaibe! *(O kpowa ya.)*

UKAIBE: Nnaa! *(O bata.)*

NJOKU: A ma m na i bu o nwere anya ahughi uzu. Ngwanu, ka anyi gaa, ka unu gosi Ukaibe ka unu si kee oha ndi a. *(Ha wee bilie, puo.)*

Agba nke abụọ

(N'ụlọ Ikekwem Okpuruka. O weputa ete ya na mma ya, wee lee mma ahụ nko. O mutụ ya ntakiri n'elu nkume, wee weputa ede-anwuru ya kpoo. O kpowa ndi nwunye ya.)

IKEKWEM: Nwaibari! Nwaibari!

NWAIBARI: Nna anyi! (O ji aziza n'aka.)

IKEKWEM: I ka na-aza ihe ututu rue ugbu a? Gini ka i na-eme ka mgbe?

NWAIBARI: E buru m uzọ chue mmiri. N'ihia ya, a lotaghi m n'oge maka iza ulo.

IKEKWEM: I na-echetekwa na taa bu Eke? Onye nwe i si nri ututu m ubochi Eke?

NWAIBARI: Nna anyi, o bu m. E siwe kwala-nu m ya n'oku.

IKEKWEM: Ihe i na-ekwu, o bu na m ga-eburu onu wee gaa igbu nkwi n'ututu a? E! A na maju gi? I chorọ ka m buru onu kugbuti n'elu nkwi taa, ka i nwec ohere mere ka o si masi gi?

NWAIBARI: Biko, di m, e wele iwe. A maghi m na i ga-aji uzọ wee gawa igbu nkwi taa. E nyere m Amadi na nwanne ya, nri nke foduru n'abali, nweekwanu nchekwube na m ga-aji uzọ wee siere gi nri ozọ. Ma a maghi m na aso mmiri obula a dighi n'ite.

IKEKWEM: O zuele. A chokwaghi m nkowa gi ozọ. Otu a ka o na-adi ubochi nile i ketara inye m nri ututu. Ma o bughu na i gbakwara nwa nnunu, nne ya e fepu, bere n'agalaba oji, o buru na oke e burule azu gi, rigoro elu aja,

- gafee ite ofe gi, wee dakpue n'onu. Otu akuko a kwa ubochi.
- NWAIBARI: Biko, o bughị okwu ugha ka m na-ekwu kama—
- IKEWEM: Bịa, bịa, bịa! A gwala m gi na achoghi m nkowa gi ozo, ka m letu nke m nuru anyi. Gaa bute ukpa gi, ka anyi gaa gbue nkwa n'ohia 'Eze-ala-agu'. *Ala-eze-agu*
- NWAIBARI: Biko, nwe ndidi, ka m sichapu nri a. O ga-emebi n'oku ma—
- IKEWEM: Nwee ginị? Nwe-nwe-nwe ginị? Hapu ya n'oku ka o rekpoo n'ebe ahụ. Gaa bute ukpa gi ozugbo ozugbo. (*Nwai Bari wee puo na mgbary ihu. Kedu Obiageli?*) Obiageli? Obiageli?
- OBIA GELI: Nna anyi! (*O bata ozugbo*)
- IKEWEM: Ginị ka i kpa n'aka?
- OBIA GELI: O dighi ihe obula.
- IKEWEM: Ngwa, bute ukpa gi, ka anyi gaa gbue nkwa n'ohia 'Eze-ala-agu'.
- OBIA GELI: Nna anyi, biko, afo na-egbu m mgbu nke ukwu. O nwere ka o si gbaruo m n'abali na-adichaghi m mma.
- IKEWEM: Ngwa, hapu ukpa. Ma i ga-esoriri jee n'ohia. I nwere ike itutukota mkpuru nkwa. Ma nkita erighi una, ya anyara—
- OBIA GELI: O di mma. Ka m jisie ike sowe gi. Onye ga-ebutekwanu nkwa?
- IKEWEM: Ginị ka Nwai Bari na-eme? Ebe o na-enweghi ike siere m nri ututu, o ga-enwe ike bue ogbe-nkwa. Nwai Bari! Nwai Bari?
- NWAIBARI: Nna anyi, biko, abiwala m. (*O wee bata. O bu otu ukpa n'isi*)
- IKEWEM: Ngwanu, ka anyi gawa. (*Ha wee puo*)

N'ulọ Oguamalam

(*Oguamalam ji ete na mma n'aka. O na-afu nkporohiohio. O kwusi n'ebe nkume mma di, wee muwa mma ya. Ka o muchara mma ya, o kpowa nwa ya bu Chibunnanwolu.*)

OGUAMALAM: Chibunna! Chibunna! Chibunnanwolu!

CHIBUNNA: E-e! Nna! (*Chibunna wee bata*)

OGUAMALAM: Ebee ka i gara?

CHIBUNNA: A gara m na be Jamike ha.

OGUAMALAM: Gini ka i gara ime n'ebe ahụ n'isi ututu a?

CHIBUNNA: A gara m ige akuko uwa.

3-18 → OGUAMALAM: Ewu akuko uwa! Chi a gaghị abo abo, i gaa kwuwa nti n'akuko uwa. Ututu nile akuko uwa, abali nile akuko uwa. Otu ubochi, i gekata akuko uwa, uwa e gewe akuko gi. Ijiji akuko uwa! O buru na i gechara, chota m n'ohia 'Eze-ala-agu' ka i bia buru nkwu. E je m igbu nkwu n'ebe ahụ. I nuru ihe m kwuru?

CHIBUNNA: E, nnaa.

OGUAMALAM: A gawala m. (*O puo. Chibunna wee laghachi n'ulo Jamike. Jamike na-atu udo.*)

CHIBUNNA: Jamike, ngwa gbanyere m uba redio gi ahụ.

JAMIKE: Oge e rubeghi. O ka foduru nkeji ole na ole, ka oge rue.

CHIBUNNA: Gbanye ya. A na m anu egwu akuko uwa si na redio Ndaa Mpa.

JAMIKE: Heee! O no n'akpa nnekwu ahụ. Ngwa, chere ka m gbanyere gi ya, ijiji akuko uwa. A taghi m nna gi na-akpo gi ijiji akuko uwa.

CHIBUNNA: Mba! mba! Jamike, o zuele. O gafeele

JAMIKE:

n'egwu. Kpacharakwa anya gi.
(*O gbanye ya, wee na-ahighari ya, ka o nwete
ulo oru Owere.*) Biko gbaghara, ka m
gbanyere gi ya.

REDIO:

Ihe na-aku ugbu a bu elekere iri
kpomkwem. Nke a bu oge ndi Igbo nke
Redio I.B.S. Owere. Nuru akuko uwa.
Oha na eze, unu aboola chi. Onye a na-
anu olu ya bu Nnamdi Olebara. Ndi a bu
okpurukpu okwu anyi ji mere isi akuko
n'utu taa bu Tusde Eke. Onye isi ala anyi
bu Jenaralu Olusegun Obasanjo agwala
govumentu Amerika hoo-haa si, na oge a
gafele, mgbe ndi Amerika na-eji mba
odogoro onu na iyi egwu, wee na-
adoghachi ndi Afrikaazu n'ogu ha na-alu
ka ha gbaputa ala nna ha n'ohu ndi Bekee.
Ochiagha Gwanjo Imo Steti, bu Komanda
Ndubuisi Kanu, akpokuele ndi Umuhia
ka ha ghara iji oke anya ukwu na
ndorondoro oke ala wee chufue oganihu di
iche iche govumentu, choro iwebatara ha.
Na Itali, ala asagheele onu, wee lokpue ihe
kariri otu puku na nari mmadu itolu. Ozi
anyi si Chaina nwete na-akowa na ala
adaala elu n'isi ala ha bu Peking, wee
kugbue ihe ruru nari mmadu abuo bedem,
ma kunyere imerime ndi ozo isi abala okpu.
Ngwa, nuruzianu akuko nile anyi ji n'uju.
Onye isi ala anyi, bu Jenaralu Olusegun
Obasanjo agwala govumentu Amerika
hoo-haa si, na oge a gafele, mgbe Amerika
na ndi enyi ya na-eji mba odogoro onu
na iyi egwu, wee na-adoghachi ndi Afrika
azu n'ogu ha na-alu n'ala Saft Afrika.
Jenaralu Obasanjo kwuru nke a, mgbe o

significant

*badly injured
(head cannot enter
cap)*

na-anabata ndi ozi govumentu Angola zitere. O kwuwara si . . . (*Olu mkpu wee daa n'ebe di anya.*) O! . . . O! . . . O! . . .

CHIBUNNA:

Jamike, gbanyuọ redio ahụ! Gbanyuọ ya!

JAMIKE:

Ọ bụ gini?

CHIBUNNA:

Gbanyuọ ya! (*Jamike wee gbanyuọ ya ozugbo.*)

JAMIKE:

Ọ bụ gini?

CHIBUNNA:

Shiii! Gee ntị!

ULOAKU:

(*Olu mkpu*) Akabọ, unu agbala nkiti e! Olololo! o-o-o! Okpuruka na ndi be ya egbuele Oguamalam-o! Chei! Chei! Ihiem-ei!

JAMIKE:

Ọ kporo aha nna gi. A nuru m Oguamalam.

CHIBUNNA:

Jamike, bia ka anyi gaa. (*Ha wee gbapu oso wee gbaga n'ebe Ikekwem, ndi nwunye ya abuo, na-abusi Oguamalam ogy. Oguamalam wee jidesie ya aka ike. Ndi nwunye ya wee na-etikasi ya ihe n'ahu dum.*)

NWAIBARI:

Hapu ya aka, onye ohi. Hapu ya, Amadioha a magbue gi.

OGUAMALAM:

Kama m ga-ahapu ya! Kama m ga-ahapu ya! Chei! Anwuola m-o!

NWAIBARI:

Ma i hapughị ya, i ga-anwu ugbu a. Hapu ya aka.

OGUAMALAM:

Kama m ga-ahapurū unu nkwu a, ka isi m to na ya. M gaghị adi ndu hapu nkwu a taa.

IKEKWEM:

Chei! Unu gbara ya nkiti? Kugbue-nu ya, ka o nwuo anwu.

OGUAMALAM:

E-e-e! Gi na ndi nwunye gi ga-egbu m taa. O buru na Oguamalam anwughị taa, Amadioha ga-agbagbu unu. Ihere buzi nke unu.

NWAIBARI

Onye ohi! I ga-anwu taa. (*O buru osisi choo ka o tie ya Oguamalam, wee tie ya nwunye ya,*

- bu Obiageli, n' aka.)*
- OBIAGELI:** Aka m-o! Aka m-o! Eee! Eee! Aka m-o!
Nwaibari egbuele m-o! O kujiele m aka o!
Chei! Chei! Aka m-o! Aka m-o! A nwuola
m-o!
- NWAIBARI:** Ewo! Obiageli, ndo! Biko ndo! A kpachaghi
m anya wee kuọ gi ya. Biko, ndo! Ndo!
- OBIAGELI:** Hapu m aka! I kpachara anya kuọ m ya.
Mba! mba! Hapu m aka.
*(Uloaku wee hapu Ikekwem na Oguamalam, wee
bia ile ihe na-eme.)*
- ULOAKU:** Obiageli, o bu gini? O bu gini?
- OBIAGELI:** E-ii, leenu aka m. Nwaibari akujiele m aka
o. A nwuola m-o.
(Uloaku wee tiwe mkpu.)
- ULOAKU:** Akabo, unu agbala nkiti ee! Aru emele-nu
ebe a-oo! Ihe m ee-e!
*(Obiageli wee daa n'ala, na-aturu akwa.
Oguamalam na Ikekwem ka no kwa ebe ha na-
ado ogbe nkwy. Ozugbo nkwy ahụ na ukpa wee
dapu, kuọ Ikekwem n'ukwy. O wee tie mkpu.)*
- IKEKWEM:** Ou! Ou! Ou!! Ukwu m! Ukwu m! Ukwu
m-o-o! Ukwu m-o, chei! E-fuele m ohia!
Oguamalam e gbuele m m-o! Chi m-o!
Chim-o! E fue m-o!
- OGUAMALAM:** Mechie onu gi, onye ohi! O bughị Ogu-
amalam gburu gi. O bu ihe i metere gburu
gi. E jiri m gi ofo na ugu. O mee ihe jidekwa
ofo. I bu onye ohi.
- IKEKWEM:** *(Wee kuliri n'ike, sere mma ya.)* Onwu
kpokwa gi ihu, anu ohia! Nkita rachaakwa
gi onu! Ihe a o bu ala nne gi, ka o bu nke
nna gi? Chere ebe ahụ, ka nkita rachaa
obara gi n'ututu a.
*(O were mma sochie ya azu. Oguamalam wee
buru osisi. Ha wee piawa mma na osisi*

mpiaghari. Ozugbo, Chibunna na Jamike wee ghabata, dachapu n'akwa, ebe Nwaibari na-akwafere di ya oku.)

NWAIBARI: Eha! Gbue ya egbue! Ikekwem gbue ya! Chusie ya ike.

JAMIKE: Chei! Chei! Chim-e-e! Chim-e-e! O na-egbu ya egbu-o! E-e-e-e-e!

NWAIBARI: Ikekwem, gbue ya! Ezi okwu, o buru na i gbulaa Oguamalam taa, e jighi m gi mee mmadu ozo.

(Jamike wee na-eti mkpu, Uloaku wee na-etikwa. Obiageli wee na-echi akwa, ebe Chibunna ji nwayo nwayo wee na-esochi Ikekwem azu azu.)

JAMIKE: E ei! Chibunna, jisie ike! A-aa! Biko, jide ya, jide ya! *(E e e! Chibunna ngwa! Ngwa! E! E! E ha a a! (Ozugbo Chibunna wee site n'azu, wee ghochie Ikekwem n'aka ahụ o ji jide mma. Ha wee dowa mma. O daa n'ala. Jamike wee tuturu mma ahụ n'ala wee choo igba oso.)*

IKEKWEM: Chei! Onye mere m ihe a? Unu ekwele ya gafee. *(O wee sochie Jamike ozugbo. Jamike wee tuoro ya, Chibunna, wee rie mbo mbo. Chibunna wee nye nna ya mma ahụ, wee buru ogbe nkwu ahụ ozugbo, puwa. Ma Oguamalam ekweghi ya.)*

OGUAMALAM: Mba! Bunye m nkwu, ma wete mma. *(O nyeghachi ya mma, wee buru nkwu.)* E gbukwala onye obula mma.

IKEKWEM: Chei! A nwuola m! Umụ nwanyị ike ka n'oriri! Unu agbala Oguamalam nkiti ka o buru nkwu ahụ laa? Chei! Ikekwem! Ewu a taala m igu n'isi! ^{hika} Ukwu e jiele agụ, mgbada a bia ya ugwo. Chụwa-nu ya. Unu ekwele ya laa. N'ezi okwu, o buru na Oguamalam buru nkwu a laa taa, unu nile ga-^{ji} oso oso

- laa n'ulọ nna ụnụ ha taa.
- NWAIBARI: (*O wee chụwa ya. O na-eti mkpu.*) Onye ohi-o! Onye ohi-o! Onye ekwele ya fee. Oguamalam, onye ohi! O bu nkwụ onye ozo-o! Onye ekwele ya fee-o! (*Chibunna wee sochie n'ihu ya.*)
- CHIBUNNA: Shiii! O buru na i tiri mkpu a rue n'ebe a, m ga-eji mma a gbubaa gi afo, biekwa gi ka okwuru ugbu a.
- NWAIBARI: Onye ohi! A biala m! Ngwa lee m gbubaa m afo! Ehee! Lee afo m, gbubaa ya. Gbubaa m afo, ka onwu na-egbu umu okorobia gbubaa gi afo ugbu a. I na-agbazi oso? I dighi ahuzi uzo gbubaa m afo?
- CHIBUNNA: I na-akpo m iyi nile a?
- NWAIBARI: E-e!
- CHIBUNNA: I na-akpo m iyi ndi a?
- NWAIBARI: E-e! A na m akpo gi ha. Gini ka i ga-eme?
- CHIBUNNA: O di mma. Guzo ebe ahụ ka m data gi aka. (*O fere mma ya nfehari, wee sochie ya nso. Nwaibari wee rie mbo mbo.*)
- NWAIBARI: Gbaa nu-o! O biala nu-o! Ewo! Ewo! O ji mma-o!
- CHIBUNNA: (*Wee chia ochi.*) Ha! ha! ha! ha! Ujo bu ndu! E chere m n'onwu a dighi atu gi egwu. Gini mere i ji agbazi oso ndu? (*Obiageli wee biawa nke ya.*)
- OBIAGELI: Ngwa, lee m, gbue m. Unu agaghi ebu nkwu a laa taa. E jile m n'ih i nkwu a wee buru aka orusi. Kama unu ga-ebu ya laa, ka aka abuo ruo m kpam kpam.
- CHIBUNNA: Ehe! I chorọ inwa m onwunwa, ka i mata ihe m ga-eme? Ngwa, biawa. O buru na i chere na Imo atachaala, zonye ukwu gi, lee.
- OBIAGELI: Lee m. A biala m. Gbue m ka i gbue onwe

gị na nna gị ugbu a.

CHIBUNNA:

Ọ buru na i bu anwughi-anwu, guzo ebe ahụ ka m bja. (*O tie mma ya n'ala di ka o ga-achụ ya osọ. Obiageli wee laa azu ntakiri. Chibunna wee chia.*) He! he! he! he! A-na-m achọ onwu ahula onwu gbaa osọ. Egbe na ogankwo turu anya gbara osọ ogu. Obere na-amibeghi nku mbu si na ya ga-eje. Gini ka i chere na i ga-emenwu?

OBIAGELI:

Mechie onu gi, onye ohi! Ihe egbe muru agaghi ahapu ibu okuko. Ohi gbukwaa gi na nna gi. O bukwa ohi gburu nne gi, ga-egbukwa gi.

CHIBUNNA:

I na-akpo nne m na nna m iyi nile a? E-e? Chineke ekwele njo (*O welie mma ya elu.*) Guzo ebe ahụ ka onwu na-egbu umu nwanyị gbue gi. Amadioha gbagbukwaa gi. Guzo ka m bee gi npe npe na npe npe; bie gi ka okwuru n'ututu a. (*O chuwa ya osọ n'ike n'ike.*) Udele ga-atuturi anu gi taa.

OBIAGELI:

A nwuola m-o! A nwuola m-o! Chei! Chee-i! O gbuele m-o! Ogbuele m-o! Ewo! Ewo! Ewo!
(*Ha wee gbapu.*)

Agba nke ato

(N'ulo Oguamalam Okemkpi. Oguamalam na-egwe anwuru n'igu. O wee na-ekwuru onwe ya okwu.)

OGUAMALAM: Chei! Uwa nke a na anya ukwu! Ka mgbe nna m muru m, a nubeghi m na mmadu na-eji aka abuo wee zowa ihe na-abughi nke ya n'aka ike otu a. Gini ka Ikekwem chere na mbu? O chere na m ga-eji ujo ndu hapuru ya ohia 'Eze-ala-agu'a? (O dapu n'ochi.) He! he! he! he! Ntukwu na-agusi ngwere ike, ma odu ogologo adighi ekwe ya. A si na Ikekwem nwere imi o gara akpo anwuru. O ji kwalanu anya ya abuo hu na e gbukata onye ume ngwu, otu ubochi, o muta ike ike. (O gwewekwa anwuru ya, wee guwa egwu. O gwetu ntakiri, wee kwusi n'ike, di ka o nwere ihe di mkpa o chefuru.) Ehe! Kedu nwatakiri a? Chibunna! Chibunna!

CHIBUNNA: (O wee zaa oku n'ama.) O-o-o-o! (Chibunna wee bata. O ji-kwa mma ahụ n'aka.)

OGUAMALAM: Kedu ebe i no ka mgbe ahụ?

CHIBUNNA: Nwaijari, nwunye dede Ikekwem, na Obiageli na-akpo gi na nne m iyi. M wee chuo ha oso.

OGUAMALAM: O were m anya, na o dighi onye obula i gburu mma n'ahu?

CHIBUNNA: O dighi onye m gburu mma. Nani oso ka m churu ha.

OGUAMALAM: Hapu oke nwanyi ahụ bu Nwaijari. Ubochi onwu ga-egbu Ikekwem, o bu

Nwaībarị ga-akwafu ya. Ūbọchị ahụ ka ọ ga-amata na ihe akụ ilu na-ada n'ọnu, abughị ihe ọ na-atọ n'akpiri. Ngwa, gaa bufee ogbe nkwụ a n'azụ ụlọ. A dọwak-warala ya ọkụkọ.

CHIBUNNA: Nnaa, ọ buru na m bubachaa nkwụ a, m ga-eje na be Jamike ha.

OGUAMALAM: I bupubeghi nkwụ m si gi bupu, ma na-achọ ebe i ga-eje.

CHIBUNNA: A si m ka m bu ụzọ gwa gi tutu m gawa.

OGUAMALAM: O! A nula m. Bubu nkwụ m ziri gi buba n'azụ ụlọ. (*Chibunna wee mabulie nkwụ ahụ.*) Eha! Chibunna, e chefule, i gwa m mgbe i ga-eje na be Jamike, ka m zie gi ozi i ga-eziri m nna ya.

CHIBUNNA: O! (*O buru nkwụ ahụ wee puo. Oguamalam wee palitekwa igwe anwuru ya ozo. O ka no n'elu nke a, mgbe Ikekwem ji bata.*)

IKEKWEM: Oguamalam, a choro ka i bunye m nkwụ ahụ ugbo a. (*Oguamalam wee na-egwekwa anwuru ya n'ike n'ike, na-atupurughi ya onu obula.*) Oguamalam, ọ bu gi ka m na-agwa ihe a. Bunye mi nkwụ ahụ ozugbo ozugbo.

OGUAMALAM: Kedụ nkwụ nke i na-ekwu okwu ya, Ikekwem? E? A na m aju gi. Kedụ nkwụ nke i si m bunye gi?

IKEKWEM: I makwaghi nkwụ nke ọ bu? Mgbe ahụ i jiri aka ohi gi wee na-adọ ya giri giri n'ohia 'Eze-ala-agu,' i maghi na ọ bughị nkwụ gi, e-e?

OGUAMALAM: Ikekwem, biko, gaa zuru ike. A bughị m gi uwa dowere n'ebube. Biko, nye Oguamalam efe, ka m chere uwa m.

IKEKWEM: Anụ ohia, i chere na m biara igwu egwu n'ụlọ gi n'ehihie a? Ọ buru na i buputaghi nkwụ a ugbo a, ama mụ na gi ga-echi

- kpam kpam n'ehihie a.
- OGUAMALAM: Nanị ama nke gị ga-echi. Tufiakwa! Ama Oguamalam echidila.
- IKEKWEM: I choghị ibunye m nkwụ m jiri aka m gbue?
- OGUAMALAM: Ikekwem, agwala m gị jee zuru ike. Kwusị ibo ndu m korọ korọ. Gaa zuere onwe gị ike. Ukpara okpoko gburu, ntị gburu ya.
- IKEKWEM: O di mma. Ebe i chere na m bu ewu, wee bia ije a, bunye m nkwu ahụ ozugbo. (*O selie osisi o kpa n'aka elu.*)
- OGUAMALAM: E-e! I kara obi na i ga-ebu nkwu a? Ebe i gbara ogu bia n'ulo m, e kwele m ike. M gaghị ebuputa ya. Mee ihe bu uche gị.
- IKEKWEM: Oguamalam, i makwa na i bu onye ohi?
- OGUAMALAM: Ee ka m buru. E zuele m nke gị mbu?
- IKEKWEM: I bu onye ohi! O-bu-nkwu onye ozo! Ohi nke taa ga-eri isi gị. I ga-ebunyeriri m nkwu ahụ ugbu a.
- OGUAMALAM: Hm! hm! hm! Ikekwem, lawa n'ulo gị! Lawa n'ulo gị!
- IKEKWEM: M gaghị ala.
- OGUAMALAM: Lawa n'ulo gị. Ijiji na-enweghị onye na-adu ya odu, a dighi amata mgbe o soro ozu laa mmuo. Ikekwem, a gwala m gị, lawa n'ulo gị. A dukata ntị ma o nughị, e gbupu isi, e gburu ya na ntị. I ga-eji isi gị biri onwu n'ehihie a. Laa n'ulo gị.
- IKEKWEM: Mechie onu ure gị a, onye ohi! (*Nwai Bari wee bata.*)
- NWAI BARI: I na-afuli kpuli kpuli ka achicha, ginị ka i ga-eme? (*Ikekwem wee jide Oguamalam n'isi akwa ya.*)
- IKEKWEM: Kwue pim ozo, ka m gosi gị ihe oku ji ntị oke eme.
- NWAI BARI: Kwaaa ya isi. Piwaa ya onu ahụ oji atụ Chi ya mmuo.

- OGUAMALAM: Acha nwanyi noro n'afọ puo eze n'okpo! I nweghi aka n'onwe gi? Bia piwa m onu.
- NWAIBARI: E nwere m ike ya. Gini ka i ga-eme?
- IKEKWEM: A si m gi kwuo pim ozo, ka m mee gi ihe mma ekwu mere ji a huru ahụ. Ka m gosi gi ihe Nara ji ndi ara eme.
- OGUAMALAM: Otutu okwu adighi mma n'ohia izu. I ji m aka, bukwa-osisi gi. Metuwakwanu ihe ahụ i bu n'obi.
- NWAIBARI: Ikekwem, a si m gi kubie ya onu. Gini ji gi aka? I gbara ya nkiti ka okwu ure ndi a na-adaputasi ya n'onu? Kubie ya onu.
- OGUAMALAM: I nubeghi olu di-ogu gi? Gini ji gi aka? E chere m na Oguamalam ga-aghogori onye nwuru anwu ugbu a. Nwai Bari si gi kubie m onu. Gini ka i na-echezi? Lee onu m kubie ya. E-e, tie m kpam n'ahu ka i hu na kwutu kwutu na-aso ejula n'anya abughi anya mmiri.
- IKEKWEM: Mechie onu gi, anu ohia! Mechie onu gi!
- NWAIBARI: Ikekwem, o bu gi gbara ya nkiti. O bu gi gbara ya nkiti, ka-waja-waja ndi a na-adasi ya n'onu.
- OGUAMALAM: Ha! ha! ha! ha! Umụ isu, oke nkwi, bia buru-nu nkwi juo. Jgbukwanu onwe unu na nkwi. Ngwa, wepu m aka ohi gi a n'akwa. (*O tichapu Ikekwem aka. Ikekwem wee soq ya aka n'onu.*)
- IKEKWEM: Amadioha kujikwaa gi olu.
- OGUAMALAM: Ya kujie gi, soq gi onu n'ala.
- IKEKWEM: Onwu gbukwaa gi.
- OGUAMALAM: Ya gbue gi na Nwai Bari nwunye gi. O bu ka unu ha buru ndi anya ukwu.
- NWAIBARI: Mechie onu gi! (*O pia Oguamalam utari fiam wee gbaa soq. Oguamalam wee tuturu utari ahụ chwa ya, wee pia ya npiaghari. Ozugbo*

Obiageli, Ukadike na Amadi wee bata. Obiageli na Amadi wee gugwa Nwaiibari akwa, wee gbochie ya i lusiwa Oguamalam ogy. Nwaiibari wee na-etu akwa, na-akpo Oguamalam iyi di iche iche.) Oguamalam onye ohi nkwa! I piara m ihe a, ndi mmuo piagbukwaa gi. Hapunu m aka ka m piagwara ya.

OBİAGELI:

Hapukwanu. O dighi ebe i na-aga.

NWAIIBARI:

Obiageli, hapu m aka. Ezi okwu m gaghị ahapu Oguamalam taa.

AMADI:

Nne, biko hapu. Dede ga-akugbu gi. Biko, a gakwala ozo. (*O bewe akwa nke ya. Ukadike guzo n'akuku, ma o tinyeghi onu obula. Oguamalam wee na-agakwa n'ihu n'ihu di ka o na-alaghachi n'ulo ya.*)

IKEKWEM:

Chei! M ga-anọ na mmiri, ncha wee baa m n'anya! Chukwu ekwele. Oguamalam, ginị ka i mere nwunye m? Ezi okwu, ubochi m ga-eme gi ihe m ga-eme gi, e nye gi mmiri kwoo aka, i ga-anu ya anu. Chei! Chi mee! Ginị ka m kpadi n'aka ugbu a? (*O gbakwue Oguamalam, wee pia ya osisi n'isi.*)

OGUAMALAM:

Chei! chei! chei! chei! I piara m osisi a? E? I piara m osisi a? (*O sochie ya n'ike n'ike.*)

IKEKWEM:

E! Tinye aka, ka m kurie gi aka! Tinye isi gi! (*Oguamalam wee rue ya ahu, mabulie ya elu. Obiageli na Nwaiibari wee dowo Oguamalam n'ukwu, na-etikwa ya ihe, ebe Ukadike jisiri ike na-achọ idoputa ha. Amadi wee tuturu utari pia Oguamalam. Ma Ukadike tiri ya ihe ozugbo, wee chupu ya. Oguamalam ka jikwa Ikekwem n'ala.*)

OGUAMALAM:

Onwu ga-akpo gi ihu taa!

NWAIIBARI:

Oguamalam hapuru m di m-o! Hapuru m di m-o! O gbuele di m-o! (12/14

IKEKWEM:

(*O wee tie mkpu.*) O! O! O! O! A nwuola m-o! Akabo! Akabo! Chei! Ewo! Ewo! Ewo! O!

- O! A nwuola m-o!
- OGUAMALAM: I ga-anwu taa! Ihi ihe onye ozọ ga-eri gi taa! Chei! Lee ihe unu gi na-akukasi m! Taa ka unu ga-egbu Oguamalam. Chibunna e! Chibunna-e! (*Chibunna wee gbabata.*)
- CHIBUNNA: Unu chorọ igbu nna m? (*O dokpuru Nwaibari n'ukwu, wee seputa ya.*) Amadi, i tinye aka ebe a ozọ, i ga-ahụ onwu gi n'anya. (*Ogbuehi na Nwokoro wee gbaputa, wee gawa ha ogy. Ukaibe sokwa ha n'azu.*)
- OGBUEHI: Wepunu aka! Wepunu aka ozugbo! Chukwu ekwele njo! Gini mere dimkpa abuo ha ka unu ji echu onwe unu aha otu a? Akabo, o bukwanu ogy-o!
- NWOKORO: Oguamalam, hapu ya aka! Hapu ya aka! Unu emerula ala. (*Ha wee dogaputa ha abuo. Nwokoro ji Oguamalam, ebe Ogbuehi ji Ikekwem n'ukwu.*)
- IKEKWEM: Nye m efe! Nye m efe ka m gbue ya. (*O metu aka n'onu ya, wee bitu obara aka.*) Onu m-o! M gaghị ahapu ya! Mba! Mba! Mba! Hapu m aka! Ogbuehi, hapu m aka ka m megwara! Chei!
- OGBUEHI: Mechie onu gi! Ihere o na-emekwa gi? Unu chorọ ka Akabo nile gbaa unu ule n'ehihie a?
- IKEKWEM: E-e! Ha gbawa anyi ule.
- OGBUEHI: Mechie onu gi, anu ohia! I bukwa mmadu?
- IKEKWEM: Mba! Mba! A gwala m ihe obula. Hapu m aka ka m megwara ya. Ogbuehi! Ogbuehi! Hapu m ka m megwara ya. Lee onu m! Lee ka Oguamalam si kujasia m onu. (*O gosi ya obara di ya n'aka.*) N'ezi okwu, m gaghị ahapu Oguamalam taa.
- OGBUEHI: M gaghị ahapukwanu gi aka. Mewe ihe i

- chọrọ ime ka m hụ.
- OGUAMALAM: Hapụ ya aka! O hụrụ ihe onye ọzọ kwere ọnwụ! Anya hụ obi ekweghị kara! Ogbuehi, hapụ ya. Ka m gosị ya ihe ndị mmụọ jiri ntị ewu eme.
- NWOKORO: Mechie ọnụ gị, onye ike! Ihere a dighị eme gị, na dimkpa ha ka gị, bi n'ụlọ ya, putara ilu ọgụ ụmụaka. Hapụ ya, ka m gosị ya nwụ-nwụ-nwụ. (*O na-egije ya.*) Ngwa, lee Ikekwem kugbue. (*Oguamalam wee bara yii, taa aka n'eze.*)
- OGUAMALAM: O di mma. (*O tūwa Ikekwem aka n'ihu.*) Kelee chi gị taa. N'ezị okwu, i baa n'ụlọ gị taa, gbue ihe, rie. Otu ụbọchị nshikọ gwucharala mmiri Imo, a gaghị egwuputa n'ite ofe agadi nwanyị. Nwaakwanu m ụbọchị ọzọ, ka ihu aka ọrụ m. (*O kpowa Chibunna.*) Chibunna!
- CHIBUNNA: Nnaa!
- OGUAMALAM: Ngwa, bata n'ụlọ.
- CHIBUNNA: Nwunye ya chọrọ iku m osisi.
- OGUAMALAM: O metu gị aka kpam n'ahụ, were egbe ahụ gbapia ya anya. Ihe ọ ga-aputa, ka ọ pụta. A ga m asogide ha anya loo mma aguba? Ala Akabọ ekwele! (*Chibunna wee bawa n'ulo ha, na-egije Ikekwem na ndi ezi na ulo ya.*)
- IKEKWEM: Ogbuehi na Nwokoro, unu ahula ihe unu mere m taa? Unu ahula ihe unu mere m?
- NWOKORO: Gini ka anyi mere gi? I bukwa mmadu?
- OGBUEHI: Hapu anu ohia. Ihere anini a dighi ya n'anya. Lee ka okorobia nwere ezi na ulo di ka gi si mebochaa onwe gi n'ehihie a. Gini ka i ga-agwa umuaka, ma ha kpawa udi agwa nke a n'ihu gi? Tufiakwa! Ogbuehi adakwala udi iberibe a!
- NWOKORO: Lee, Ikekwem, ka m gwa gi ezi okwu. I na-

emetakwanu ihe ogu mmuo ga-eji jide gi. Kedu ka gi na ezi na ulo gi nile si gbara ogu biawa n'ulo nwoke ibe gi? Kelee chi gi, na Oguamalam abughi o dota obi aloghi mmiri, di ka gi. O buru m, m ga-eji mma gbuwa gi isi, besia gi nti ndi a e jiri choo gi mma. Ikpe ga-ama gi, ma n'ihu mmuo ma n'ihu mmadu. N'ezi okwu, m buru gi, m ga-atughari azu lawa n'ulo m, tutu ndi mmadu a gbakotawa n'ebe a. Ndi amaala ga-adakwa gi nha maka agwa ojoo a i kpara n'ehihie a.

feel remorse

OGBUEHI:

Hapu ya, Nwokoro. E kweghi ekwe na ekwete n'isi ekwere. Aturu bete agu, ya agbakwala oso. Nwokoro, a lawala m. Ikekwem, lee-kwa Oguamalam gbue ya. I huru aturu na-adighi onye nwe ya. Ma chetekwa na o chu okuko nwe ada, ihe nwa okuko ketere bu nani mwe mwe oso. A lawala m. Lee uzo, lee ohia, horo nke di gi mma. A dukata nti, ma o kweghi i nu, ubochi a ga-ebere isi, e bekota ya na nti. (O puo.)

*cried to
speak
that agwa
comes*

NWOKORO:

Ikekwem, a lawala m. A tpara omara, o mara; ma a tpara ofeke, o fejiro olu, banye n'ohia. Were ire gi guo eze gi onu.

IKEKWEM:

O bukwa gi, Oguamalam, aka m ga-akpa gi n'obodo a. Tutu afo a gbaa, mmiri okochi ga-ezoriri. (O kpowa ndi nwunye ya.) Ndi nyom O-ji-onu-egbu-oji! Bianu ka anyi laa. (O lawa.)

NWAIBARI:

Oguamalam, onwu ga-akpo gi na nwa uru gi ahụ bu Chibunna ihu, otu ubochi.

Agba nke anọ

(N'ụlọ Ikekwem. O bu ụtutu Orie. Ikekwem na ndi nwunye ya abuo, na umu ya ndi nwoke abuo no n'ime ulo)

IKEKWEM:

Unu ejirile anya unu hu ka onwa si nodu n'eluigwe ka a ga-asi na mmadu kwasawara ya n'ebe ahụ. Okwu gbasara ohia 'Eze-ala-agu' a, a dighi ekwe ka ura gafee m bem n'anya. O ga-abu ihe aru, na ezi na ulo Okemkpi, bu nani otu onye, meriri ihe ha ka umu Okpuruka bu okotoko umu okorobia ato, na umu nwanyi ato. Ihere ahapula unu mewe m. Lee-nu ihe mere unyahụ! Chei! (O taa aka n'eze) Enweghi mmadu egbuele m! Ihe m nwere bu nani nkpakuru puta-nu, nri egheele, na ndi isi ojionu. Abuba okuko ju abo anyighi aru. Ihe m chorọ igwa unu n'ututu a bu Ori-ikpa, bu na umu Okpuruka ga-azotariri ohia 'Eze-ala-agu' a. Kama o nagaghi eme otu a, m gbue unu, gbukwaa onwe m. Bido taa bu Orie, onye obula huru Oguamalam gbue ya. O masi eluigwe ya zekwasị m n'isi. O gwula ihe m chorọ igwa unu n'ututu a.

UKADIKE:

Nna anyi, a nwuchula. Anyi nile no ebe a ugbo a, anula ihe nile i kwuru. Ndi bu umu Okpuruka na-anughi ya bu Dede na Amajuoyi, bu ndi no uzọ-ije. A bu m okpara gi. O buru na i mewe ihe obula nke m na-akwadoghi, i gaghi ahapu ihe ahụ? A

chọrọ m ịgwa ị na e tinyele m anya n'ala,
wee juta ihe nile gbasara ọhia 'Eze-ala agu' ✓
a. A jụla m ndị okenye nọ n'ama anyị
maka ala a, wee choputa n'ọhia 'Eze-ala- ✓
agu' abughị nke ụmụ Okpuruaka.

(*Ikekwee mee machie ya ọny.*)

IKEKWEM: Mechie ọny ị, anụ ọhia! Okpara iberibe!
Onye gwara ị kwue arụ a? Ezi okwu, ọ
buru na m nụ okwu nzuzu a n'ony ị ọzọ, m
gaghị e ji ị mee okpara ọzọ.

OBİAGELI: Nna anyi, ọ dikwanu mma ka ị gee nti n'ihe
a Ukadike na-ekwu.

IKEKWEM: Mechie ọny ị! Lee ka ị di ka ohu mmu. ✓
Gini ka ọ na-ekwu? A choghi m inu olu
nwanyị ọbula ebe a. E mere ka a hu unu
anya, ọ bughị ka a nụ olu unu.

(*Ha dum wee tamuwe*)

UKADIKE: Nnaa, chere ka m kwuchaa ihe di m n'obi.
A machile m ọny. A gaghị m eme ihe ọbula
ogu mmu ga-^{hah}iji ma m. Ka m kwuwa ya
ugbu a. Aka m adighi na ido ndorondoro
ọhia 'Eze ala agu' a. Ọ bu ala umu ✓
Okemkpi. Ebe ọ foduru nani Oguamalam
n'onuama ahụ, ala ahụ bu nke ya. M gaghị
akwado onye ọbula ga-ekwo na ọ bu
nwaolu, wee megbue ya. Chineke so ya nsọ.
Amadiha sokwa ya nsọ. Ala Akabo agaghị
ekwe ya. Umụ nwanyị na Amadi, ọ buru
na unu choro iso nnaa, sowenu ya. Aka m
adighi ya. Ọ gwula ka ọ ha m n'ony. Ọ bu
isi kotere ebu ka ọ na-agba.

AMADI: A kwadoro m ihe Ukadike kwuru.

IKEKWEM: Mechie-nu ọny ure unu, umu aturu. Unu
kwue pim ọzọ, m were mma kapusia unu isi
ugbu a. (Ọ miri mma, fee ya n'ihu ha. Aka wee
kuo n'uzo.)

OGBUEHI: Kpam! kpam! kpam!
 IKEKWEM: Ọ bụ onye? Batawa. (*Ogbuehi wee bata.*)
 OGBUEHI: Ndewonu!
 IKEKWEM: Ogbuehi, ị bọọla chi?
 (*Ha nile wee kelee Ogbuehi.*)
 NDI ỌZỌ: Nna anyị ị bọọla chi?
 OGBUEHI: Ụnụ abọọla chi, ụmụ m?
 IKEKWEM: Nwaịbarị wetere m oji, ka m gbapụ
 Ogbuehi aзі ụtutu.
 OGBUEHI: Hapụ oji, nwanne m. Ndi O-ji-ọfọ
 Ihenweorie choro ihu gi na Oguamalam,
 na ezi na ulo unu n'ihu Amadioha n'ututu
 echi bu Afọ Amadioha. Unu ga-abiaru
 tupu ikoro ahia akwo. O bu ozi m jiri bia.
 IKEKWEM: A nwuchula. Anyi ga-abia. I si na i gaghi
 eche gbapu azi?
 OGBUEHI: O di mma. A dighi aju oji ututu aju.
 IKEKWEM: Nwaibari, kedụ gi na oji ahụ?
 NWAIBARI: A biawala m. (*O bata, bunye Ikekwem oji
 n'okwa nzu.*)
 OGBUEHI: (*Ikekwem bunye ya oji.*) A nwuchula. Oji nke
 a bu oji-ugo. (*O waa ya, taa ya wasi wasi*) A
 ga m ala. Chetekwa ututu echi.
 IKEKWEM: O di mma. Laa nke oma. Ukadike, gaa na
 be Nwokoro, jutara m mmanya m ga-ebu
 jee na Oji-ọfọ n'ututu echi. Gwa ya ka o
 dowere m udu aka abuo, ma o bu ebele
 okpogho anọ.
 UKADIKE: O di mma. Amadi bia ka anyi jee.
 AMADI: Ngwa, ka anyi jee (*Ha puo*)
 IKEKWEM: Nwaibari, na Obiageli! Mmadu o ga-eri-
 kwara unu nri taa?
 NWAIBARI: Ka m jee lee ihe m siwere n'oku. (*O puo*)
 OBIAGELI: Nna anyi, a choro m iga na be Nwosudo, ka
 o loo m ogwu n'aka m. O na-egbu m mgbu
 nke ojoo.

Start
May 20

IKEKWEM:

Gini ji gi ije ka mgbe?

(*Obiageli wee puo. Ikekwem wee nodu ala, kwowe anya n'elu ulo. O kulie, wee gagharuwa gburugburu n'ime ulo, na-ekwu okwu.*)

IKEKWEM:

Tufia! Chukwu ekwele! Kedụ ihe m ga-akoro ndi mmadu si na o bu ihe mejuru m obi oyi? O bu na m nuru olu nwatakiri na-ajubeghi ara, ka m ga-eji luo ogu ihere? Chei! Ikekwem, a hujuele m anya. Gini ka Ukadike bu? O bughu nwa m jiri osuso di m n'ahu muo. O bu ya ga-atuputa ihe m game? M ga-abu onye ujo? Nna m Okpuruka bu dike na ndu ya. Ufu adighi amu nwa ujo. M gaghi ekwo na nwatakiri e ji n'aka tinyere onu n'okwu kwesiri ndi okenye, wee menye onwe m ihere n'ihu. O gara ekwe m hapu, ma a si na Oguamalam emeghi m akaja n'ihu ndinyom na ndi mmadu. Lee ka o si were m kpa akparakpa okwe n'ihu oha na eze! O buru na m hapu okwu a otu a, ndi uwa ga-eji m mee ihe ochi. Ha ga-akpo m nwanyi. O dighi mgbe ozu m ga-aputa n'ama kwue okwu, o di ka mmadu kwuru ya. A na-aso mgbagbu eje ogu? Mba! Obi esiele m ike. Ma o di mma, ma o di njo, ma ala a bu nke nna m, ma o bughu, ihe m ma bu na m ga-azogide ya rue n'isi ngwucha ya. A bu m dike. Ihe dike nwere ike ime, ka m ga-eme. Kama dike ga-eri ariri, ka o laa n'ike.

(*O hulata ala, wee buputa igu anwuru, Manye aka n'akpa ogwu ya, wee weputa anwuru na nnu anwuru bu akanwu, debe ha n'elu igu ahu, wee chowa ebe aka igu di.*) Kedu ebe umu ajuala a dowere aka igu anwuru m? Ukadike! Ukadike! Amadi! Amadi! Ezi okwu, ha

spanning
jamb

Sean death + still
go to wei?

com

top stone or
grinding stone

Does one

smell
ground

atufuele aka igu m a. (*O manye aka n'okpuru
oche agada, wee weputa aka igu ahụ.*) Lee-nu
ebe umu aruruala ojo a na Nwaijari nne
ha dowere aka igu a, m wee na-asowasi isi
ka mgbe. (*O were ya wee bido igwe anwuru. Ka
o na-egwe ya, akwa mgbochi wee wuda*)

Agba nke ise

(N'akuku ulo Oguamalam. Ukadike na Amadi so eje ebe ha gaje ibute udu mmanya na be Mazi Nwokoro.)

UKADIKE: Amadi, bia ka anyi gasie ike. Nna anyi ga-abakwara anyi mba, o buru n'anyị alotaghi n'oge.

AMADI: Gawa, ka m kpoo Chibunna ka anyi na ya soro.

UKADIKE: Bia ka anyi gawa. Nna ya a gaghi ekwe ka anyi na ya soro.

AMADI: M ga-anoo n'okporo uzo kpoo ya oku. Nna ya agaghi amata. *(Ukadike wee puo. Amadi wee gatụ ntakiri, wee kpowa Chibunna oku n'olu ime. O kporo ya ugboro abuo tutu o zaa.)*

AMADI: E! E-e! Ee-e!

CHIBUNNA: O!

AMADI: E-o! E-o! *(Chibunna wee were oso bia. O ji igwe afiri ngwo n'aka.)* *doubly twisted wire*

CHIBUNNA: O! Amadi! Kedu?

AMADI: O di mma! O nwere ihe i na-emere nna gi n'ulo?

CHIBUNNA: Mba, kama nnaa si na mu na ya ga-eso eje na O-ji-ofo taa.

AMADI: A ga m esokwa nna m jee. O ziri mu na Ukadike ka anyi gaa butere ya mmanya na ebe Dede Nwokoro. Bia duga anyi.

CHIBUNNA: Ngwa, ka anyi gaa. Nna m akutala mmanya anyi ga-eji jee.

AMADI: Unu erikwala. Nna m amaghi ka e si aku nkwa ma obu ngwo. Ngwa ka anyi were oso gbakwue Ukadike. *(Ha wee gbawa oso. Ha wee hu otu nwatakiri oso, bu Chidi, ka o ji igwe*

afiri ngwo na-abia n'ihu ha. Amadi wee nochiere ya uzọ.)

- AMADI: Bia, nye m igwe gi ka m gbaratu!
- CHIDI: Mba, e ji m ya eje ozi nne m ziri m.
- AMADI: I ga-enyeriri m ya ugbu a. O bu iwu na i ga-ejiriri ya jee ozi a?
- CHIBUNNA: Amadi, hapu ya, ka anyi were nke m.
- AMADI: O ga-enyeriri m ya. O na-awa anya oke nkwa. (*Amadi wee jide igwe ahụ aka.*)
- CHIDI: Hm! Hm! Hapukwara m igwe m ugbu 'a. I chowala m. Kedụ ihe m mere gi ugbu a? Chibunna, si Amadi hapuru m igwe m.
- CHIBUNNA: Amadi, hapuru ya igwe ya. Igwe ahụ, o bu nke gi? (*Amadi wee soọ Chidi aka n'onu wee kpoọ ya anu ohia.*)
- CHIDI: (*O wee sogwara ya aka n'onu*) I bu anu ohia n'onwe gi. (*Amadi wee zojie igwe ya. Chidi wee bewe akwa, lusi Amadi ogu.*)
- AMADI: Gbagbukwa onwe gi n'igwe. Ka m zojie igwe ojoo gi ahụ.
- CHIDI: I ga-akwuru m ugwo igwe m. Kwuoro m ugwo igwe m ugbu a. (*Chidi wee kuo ya ihe. Ha wee luwa ogu. Chibunna wee bia iga ha ogu. O wee ghabata n'etiti ha, chewe otu aka na ihu ha n'otu n'otu.*)
- CHIBUNNA: Unu alula ogu. Ngwa gbaa nu mgba. O dighi onye ga-aku ibe ya ^{ngwa}kpam n'ahu. Ngwa, o sulenu. (*Ha wee bido mgba, wee dogagide. Amadi wee buru ya n'ukwu, ma Chidi jisiri ya ike n'olu, wee tuo ya n'ala.*)
- CHIDI: E jidele m ya. (*Chibunna wee ga ha. Wee jide Amadi n'aka, ka o ghara iku Chidi ihe.*)
- CHIBUNNA: E! e! Chidi hapu ya! Ngwa, were igwe gi gbalaga. (*Chidi wee were igwe ya gbalaga. Amadi wee na-achọ iluhapu n'aka Chibunna. Ozugbo, Ukadike wee buru mmanya bata.*)

UKADIKE: Chibunna, o bu ginị? Ngwa, hapu ya aka ngwa-ngwa. Ginị ka o mere gi? (*Amadi na-ebe akwa.*)

CHIBUNNA: O bughị mu na ya na-alu. O bu ya na Chidi nwa Daa Elegalam.

UKADIKE: Ginị na-esere ha?

CHIBUNNA: Amadi kagidere ya anya ka o nye ya igwe ya. Chidi wee ju. Amadi wee zojie igwe ya. Ha wee luwa ogu. M wee gaa ha ogu, si ha gbaa mgba. Chidi wee jide ya.

AMADI: O bughị gi ji m aka, o wee jide m?

CHIBUNNA: E jideghikwa m ya aka obula. Chidi jidere ya n'ala. M wee si ka m gapu ha. Amadi, o bu otu i di? I na-asikwa nu asi.

UKADIKE: O di mma. Amadi, ngwa ka anyi lawa. M ga-agwa nnaa na ihe i na-alu n'okporo uzu bu nani ogu, ogu. Lee ka ahụ gi si buru aja-aja.

AMADI: M gaghị ala. Lawara onwe gi.

UKADIKE: O di mma. A lawala m, ka m jee gwa ya nnaa. (*O wee puo. Ozugbo, Oguamalam wee kpowa Chibunna oku.*)

OGUAMALAM: Chibunna-e! Chibunna-e!

CHIBUNNA: O! (*O wee gbapu. Amadi wee were nwayo sowe Ukadike n'azu. Akwa mgbochi wee wuda mepekwa ososo.*)

N'ulo Oguamalam

OGUAMALAM: Kedu ebe i no ka mgbe ututu?

CHIBUNNA: E jere m zaa oku a kporo m n'ama.

OGUAMALAM: Onye kporo gi?

CHIBUNNA: O bu Amadi, nwa dede Ikekwem.

OGUAMALAM: O teele gwawara gi, ka ikwusi mkporita gi na umu Ikekwem. Ma nti echiele gi. E kwue anughi bu ihe na-egbu umuaka. Ubochi Ikekwem ga-akupu gi isi n'ih i umu

ya, ubochi ahụ ka i ga-amata na ijiji na-enweghi onye na-adu ya odu na-esoro ozu laa mmuo. Jisie ike na-agakwa. (*Chibunna wee gbaruwa ihu na-atamu nwiri nwiri*)

OGUAMALAM: I zaala ulo ututu?

CHIBUNNA: Mba.

OGUAMALAM: Ihe i di mma ya bu egwuruegwu. O gara ato m utu ma a si na nne gi di ndu rue ugbu a. (*Chibunna wee were aziza na nsotu ulo, wee bido zawa ya. O na-abu abu ka o na aza ya. Oguamalam wee puo*)

CHIBUNNA: Egbe e! Egbe e!, hapuru m okuko m-o. Egbe e! egbe e!, hapuru m okuko m-o. Nwa okuko m mere ginị e? Hapuru m okuko m-o. Nrie ya kporo ya bia ikpa nri, hapuru m okuko m-o. Agburu unu, ha adighi eri nri? Hapuru m okuko m-o. Onya m magbuere m egbe, hapuru m okuko m. Dinta gbagbuere m egbe e, egbe hapuru m okuko m-o. Okpukpu okuko m gbagbue gi-o, hapuru m okuko m-o. Egbe e, egbe e, egbe i bu onye ohi-o-o-o.

OGUAMALAM: Chibunna! Chibunnanwolu! (*O no n'ezi wee kpo oku a*)

CHIBUNNA: Nna a!

OGUAMALAM: I zachaala ulo ahụ?

CHIBUNNA: Ee—e.

OGUAMALAM: Bia bute mmanya, ka anyi gaa ikpe n'O—ji-ofo Ori-ikpa. Chi aboola kari.

CHIBUNNA: M ga-ebu onu wee gaa?

OGUAMALAM: Ngwa, gaa buru nri gi rie ya ososo. O masi gi, i nwere ike tuwa ya kom kom ka umu okwa, ka chi chihie gbaa. (*Chibunna wee buru nri di n'efere, wee kpuruwa ya aka abuo aka abuo*)

CHIBUNNA: Nnaa, erichaala m. A nwuchule.
OGUAMALAM: A nwuchule nwa m. Bia, ka m bo gi
mmanya. (*O bo ya udu mmanya ahu n'isi.*) O
dila mma?

CHIBUNNA: E-e, o doziele.

OGUAMALAM: Ngwa, ka anyi gaa. (*Ha wee puo.*)

(*N'ulo Ikekwem Okpuruka, ikoro wee dawa n'ike
n'ike*)

IKEKWEM: Nwaijari! Nwaijari e-e! Obiageli!

NWAIJARI

na

OBIAGELI: Nna anyi!

IKEKWEM: Chi o bobeghi unu n'anya? Unu anubeghi
ikoro a na-ekwu?

NWAIJARI: Anyi anula ya. Obiageli, Amadi, ngwa
putanu ka anyi jewe. (*Ha wee puta. Ha jiri
ojiji umu nwanji bi n'ulo ha*)

IKEKWEM: Kedu Ukadike? Nwaijari, a na maju gi,
kedu opara iberibe gi ahu?

NWAIJARI: (*O kpowa Ukadike.*) Ukadike! Ukadike!

UKADIKE: Nne!

NWAIJARI: Nna gi na-akpo gi. (*Ukadike wee bata.*)

IKEKWEM: Okata-o bie, nna Okpuruka! Gini ka i na-
eme? I choghi iso ibe gi jee ikpe n'O-ji-ofo
Orie-ikpa?

UKADIKE: Nnaa, m gaghij eje. Echi ka anyi ga-ebido
akwukwo. A chorog m ka m sachaa uwe m
nile taa, wee gbatia ha. M ga-eji uzog ututu
laghachi ulog akwukwo anyi echi.

IKEKWEM: A mara m na i gaghij eje. Anu ohia! O buru
na m zogta ala a, o bu m, Ikekwem, wara
uzog mmug na mmadu ukwu ga-ekete uru
ya? Lee akwukwo guwa, ka akwukwo guwa
gi. Mmadu agaghij echetero onye nne ya

nwuru, ka o bewe akwa. Amadi, bute
mmanya. Ngwa nu ka anyi gawa. Oge
agafeela. (*Ha apuo*)

Agba nke isii

(N'ihu Amadioha; e doziri ebe ahụ igosi na ọ bụ ihu mmuo. Agbara ukwu bụ Amadioha guzo n'etiti, ebe agbara ntakiri abuo ndi ozo guzo n'akuku ya abuo. Njoku Ogwugwu bụ Eze O-ji-ofo na-azacha ihu mmuo, ebe Ogbuehi na Iwejua na-aku ikoro. Ha wee kwusi. Njoku wee bido ichu aja n'ihu mmuo.)

NJOKU: O zuele-nu o! (O fere ha aka ka ha kwusi ikoro. O weputa mkpuru oji anọ, nye Ogbuehi otu, nyekwa Iwejua otu, wee jide abuo.) Chee! Chee! Amadioha, i boola chi! Okahia Ogwugwu na Uramurukwa, ndewonu-o. O bụ Njoku Ogwugwu, Eze O-ji-ofo, na-ekere unu. Amadioha lekwa oji (O tupuru ya otu)

OGBUEHI: Uramurukwa! Oke mmiri nwere mbido na-enweghi ogwugwu, lekwa oji. (O tupuru ya otu oji)

IWEJUA: Okahia Ogwugwu, ohia na-eri agwo, zuru ochasi kwara enwe elu, lee oji taal! (O tupuru ya nke o ji n'aka)

NJOKU: Ogbuehi na Iwejua ndi isi O-ji-ofo, oji abialanu. (Ha wee zee ofo ha n'ihu ala)

HA ABUO: Yaa!

NJOKU: Amadioha! O-gbu-aracha-obara! O kpe ikpe nyiri mmuo na mmadu! O churu ehi na-enweghi odu ijiji! Lekwa obara rachaa! (O bepu okuko isi, wee fesa obara ya n'elu igu ya) Okahia Ogwugwu, dike ngu ya na-adighi eru ala, lekwa obara rachaa. (O fesara ya obara.) snee

(O bie uzere ugboro ato) Eee tia m! Ndu-m! Ee-tiam! Eee-tiam! Ndu-m-o. Igwe giri-

giri, mba! A naghị m aza oku mmuọ! Tufia!
(*O gbapu aso*) Ogu amala m! O bu aha
Chukwu nyere m. Kama m ga-anwu
anwu, ka m fue efue. Ihe nile kochaa m
uko, onye ga-achota m agaghị ako m. O ji
nkwa n'aka, jidekwa ogu.

HA DUM EKWE: E haa! I ji ogu.

NJOKU: Ogu e ji ofo, ogu ya na-ama ndi mmuọ.
Onye m na-agbara aja ndu, ya e chewe m
onwu n'ihu, m nye ya nkita ukwu, ya
ghokwara ya nkita anya!

HA DUM:

NJOKU:

E haa! Ogu mmuọ. (*Ha wee kuo ofo ha n'ala*)
O biara igbu m gbukwa onwe ya. Onye m
gosiri uzọ ndu, ya ahoro nke onwu, n'awa
ozo o ga-alota, ya burukwa okuko uzọ
lakpue ura.

HA DUM:

NJOKU:

E haa! Ogu mmuọ! (*Ha wee kuo ofo ha n'ala*)
Chineke kere eluigwe na uwa, wee kee-kwa
umu mmadu ka ha nile jiri udo na onu biri.
Onye si nani ya biri ma ibe ya e bile, uko
mmadu kokwa ya n'awa, ko ya na mmuọ.

HA DUM:

NJOKU:

E haa! Ogu mmuọ! (*Ha wee bie ofo ha n'ala*)
Egbe bere, ugo bere, nke si ibe ya ebele, o
bughi nani nku ga-akwa ya; kama ukwu
jikwa ya; ya sikwa ebe o no fepu ka ozo wee
bechie. O riri ihe onwu, noro onwu. O mere
ihe ala so nsọ, ogu mmuọ jide ya.

HA DUM:

NJOKU:

E haa! E haa! Ise-o-o! (*Ha wee bie ofo ha
n'ala ughoro ato*) Chineke, I nula.

OGBUEHI:

NJOKU:

Ogbuehi, bute mmanya ahụ di n'udu
ntakiri. E butekwala nke di n'udu Bekee.
Onye kuru nke ahụ?
O bu Nwadibia. E lutere m ya n'aha Osuji
Anajem. O choro iji ya toọ Nwigbe omu
maka ji ya o boputasi n'awa.

IWEJUA:

Njoku nna m! I hula na ihe ojoo a batala

n'obodo a? Kedụ ka nwanyị puru ara abụọ n'obi, ga-esi boputasia awa ji a korọ n'ubi, na-atughị egwu mmuọ na mmadu? Chineke ekwekwala njo!

NJOKU: Hapu nụ okwu a. E jile m anya okenye ji achọ ihe n'akpa, wee hụ na Uhia-Njoku erule mgbe o ji adọ mmiri okochi ya.

IWEJUA: Ogbuehi, mee ngwa ngwa kunyewere anyi mmanya. Oge a gafeele.

(Ogbuehi wee kunyere onye obula n'iko o weputara, ma o gaghi akuju iko ndi ahụ akuju. Njoku wee tuọ mmanya.)

NJOKU: Chineke bi n'eluigwe, ogodo ya wee na-akpu n'ala, O ji ikiti ukwu ya azopu mbara-ala, Onye anya obosara na-ahuzu ije mmuọ na mmadu, nuru olu m-o! Amadioha nuru olu m. Okahia Ogwugwu na Uramurukwa, e ji m ofo na ogu bia. Ihe anyi biara n'utu a bu ka ala di mma. Ka ihe ruru ogbenye rute ya aka, nke diri ogaranya rutekwa ya. Anyi biara ka udo diri onye ukwu na onye nta n'obodo a. Onye obula ji ibe ya mmegbu n'ahu, unu ekwele ka o ji anya abuo hu ihe oma na ndu.

HA DUM: *(Onye obula wee tupe mmanya n'ihu mmuọ ya.)*
Haa!

NJOKU: Onye huru ^{emphasis}aku nwanyị isi-nkpe, wee punara ya ^{mourning}(hu n'ih na o nweghi onye ga-ekwuru ya onu, kaa, ya jikwa ukwu lota uwa. Uwa obula o ga-alota, nwunye ya buru-kwa nwanyị isi-nkpe.

HA DUM: Haa! *(Ha wee tupe mmanya.)*

NJOKU: Ihe anyi biara bu okwu udo, ma onye si na udo adighi ya mma, ya sikwa n'ala nuru mmanya nke ya.

HA DUM: Haa! (*Ha wee tupu mmanya.*)
 NJOKU: Amadioha n̄uru mmanya! (*O tuḡ mmanya n'ihu Amadioha.*) Okahia-Ogwugwu n̄uru mmanya! (*Iwejua wee tuḡ Agbara ya mmanya.*) Uramurukwa n̄urukwa mmanya! (*Ogbuehi wee tupuru agbara ya.*) Ije taa burukwa mma mma!

HA DUM: Haa! Ise!
 OGBUEHI: Weputa-n̄u iko un̄u ka m gbanyere un̄u otu otu. O gaghi ezu abuo abuo (*Ha wee zeputa iko ha n'otu n'otu.*)

NJOKU: Kuzuen̄u ikoro, ka ndi mmadu biawa. Chi agbaala. Iwejua, dozie onodu ebe ndi ekpe ga-an̄o kuḡ egwu. Biko, mewenu ngwa ngwa!
 (*Ndi mmadu wee gbakotawa n'ihu Amadioha. Ndi Egwu Ekpe wee dozie ngwa egwu ha. Egwu Ekpe wee dawa. Eze-O-ji-ofo bu Njoku, na-ayori nkwa ya, o ji oji n'otu aka, jidekwa akupe na nke ozo. Mgbe o gbakatarara egwu, o gbaa oso kiri kiri rue n'ihu ndi Ekpe, wee manye oji ya n'ala. Egwu wee bie n'ike.*)

NJOKU: Che, che, chei, Akabo kwenu!
 OHA NA EZE: Yaa!
 NJOKU: Che, che, chei, Ogwuama kwenu!
 OHA NA EZE: Yaa!
 NJOKU: Che, che, chei, Obodo kwenu!
 OHA NA EZE: Yaa!
 NJOKU: Igbo kwenu!
 OHA NA EZE: Yaa!
 NJOKU: Kwenu!
 OHA NA EZE: Yaa!
 NJOKU: Kwezuenu!
 OHA NA EZE: Yaaa!

NJOKU: (*Njoku wee kwaa ikiri*)
 Oha na eze, un̄u anwuchula. Okpurukpu

okwu anyị ji n'aka n'ututu a, bu okwu gbasara esemokwu di n'etiti ezi na ulo Ikekwem Okpuruka na nke Oguamalam Okemkpi. Tutu anyi ekwuwe ihe obula ozọ, o di mma ka okuko ana agbara aja ndu putu n'ihu dibia.

NWOKORO:

Ikekwem Okpuruka!

IKEKWEM:

(O zaa oku.) A no m ya.

NWOKORO:

Gi na ndi ezi na ulo gi bia were onodu n'ebe a. *(O tuoro ha aka n'otu onodu n'aka ekpe ya, n'ihu oha obodo.)* Oguamalam Okemkpi!

OGUAMALAM:

O no ya.

NWOKORO:

Gi na okpara gi bia were onodu ebe a. *(O fere ha aka n'aka nri ya, wee nodu-kwa ala. Njoku wee bilie.)*

NJOKU:

Oha na eze, kwenu!

QHA NA EZE:

Yaa!

NJOKU:

Lee-nu uzọ mmadu abuo kpo anyi ije ututu a. Ikekwem na Oguamalam, ndewonu!

HA ABUO:

Ndewo!

NJOKU:

O bu amala siri m kpo onu abuo oku na ututu a, ka unu koro ha ihe na-adoro nkita na nsi uka. N'ihu ya, unu ga-akowara oha obodo nile, ihe kpatara unu ji adotara anyi ala ojoo n'obodo a. Oha na eze ga-anozu ebe a wee kpebie okwu a, ka udo wee dikwa n'etiti unu ozọ. Ihenweorie-ikpa kwenu!

QHA NA EZE:

Yaa! O bu ihe anyi kwuru. *(Iwejua wee bilie.)*

IWEJUA:

Ihenweorie kwenu!

QHA NA EZE:

Yaa!

IWEJUA:

A dighi agba aka ahụ nwata eze. Butenu mmanya ikpe unu, na oji amaala n'ebe a. *(Ha wee buputa ha.)*

NJOKU: Anyị ahụla mmanya unu. Ihenweorie-
ikpa kwenu!

QHA NA EZE: Yaa!

NJOKU: Ihe ozọ anyị ga-eleba anya bu omu Osuji
Anajem toro Nwigbe. Osuji o nokwa n'ebe
a?

OSUJI: Eeee! A no m ya.

NWOKORO: Puta n'ebe a. (O puta.)

NJOKU: Anyị ahụla mmanya gi. Kedu ihe bu ije ya?

OSUJI: Eji m mmanya a wee toọ Nwigbe bu
nwunye Oparacke omu. N'ubochi Eke
gara-aga, Nwigbe banyere n'ubi m di
n'akuku ulo ha, wee bopu awa ji iri na ise m
korọ ohu. Rue ugbo a, a hubeghi m awa ji
ndi a. O di ihe o jiri ha mee, nwa Anajem
amaghi. Ihe m chorọ bu ka Nwigbe kwuo
m ohu ikpoghe asaa, maka ji ndi a o
bopuru.

7-29 NJOKU: O di mma. Amaala, unu anula olu Osuji?

QHA NA EZE: Eeee!

✓NJOKU: Anyị ga-etinye onu n'okwu a mgbe anyi
kpebiri nke mbu. Ihenworie kwenu!

QHA NA EZE: Yaa!

NJOKU: Ihe anyi biara n'ututu a bu okwu udo. O
dighi ihe di utọ karịa umunne Iji otu obi
biri, n'ihi na igwe bu ike. N'ihi ya, anyi
achoghi ka onye obula wete ogba-aghara
n'okwu a n'ututu a. Amaala ndewonu!

QHA NA EZE: Ndewo!

NJOKU: Oguamalam, kowara anyi ihe bu isi uka
unu. (O nodu ala.)

OGUAMALAM: Ihenweorie-ikpa kwenu!

QHA NA EZE: Yaa!

OGUAMALAM: Kwenu!

QHA NA EZE: Yaa!

OGUAMALAM: Egwumagalaba kwuru si, n'ihe mere ya ji

Chameleon 44

azọ ọkpa ya nwayọ nwayọ n'ala, bụ ka ọ ghara izọpu ya, n'ihị na ala akasibeghị ike mgbe a mụrụ ya. Oguamalam, a bụ m nwaolu. Nani m ka nne m mụrụ. N'ihị ya, ọ dighị onye ọbụla m chọrọ ka mụ na ya banye n'esemokwu. Ma nwa ukpabị si kama isi ya ga-atụ anwuru ọkụ, ka ikwukwe ọsọ kwewe ya. Kama ji ga-eshitọ n'ite, ọ ga-adị Oguamalam mma, ma a si na nkụ di n'ohia gwuchara kpam kpam. Ọ dighị ihe ọzọ na-adọrọ mụ na Ikekwem na ndị ezi na ulọ ya, na abughị na m na-adọ ala nna m, bụ ohia 'Eze-ala-agu'. Ọ di onye ọbụla nọ n'Akabọ na amaghị ka nna m Okemkpi, na nwanne ya nwoke, bụ Ọkpuruka si kee ala nna ha? Mgbe Okemkpi na Ọkpuruka kwara ozu nna ha, bụ Chima, ha kere ihe akwam-ozu nile uzọ abụọ. Nna m wee boro oke nke ya. Ọkpuruka wee dowarakwa oke nke ya. Ọ dighị mgbe esemokwu ọbụla daputara n'etiti ha abụọ. Mgbe ha palitekwarara ike akụ na uba nna ha, ha kewakwara ya okara abụọ, na enweghị esemokwu ọbụla n'etiti ha abụọ. Mgbe e kere ala ndị a, ọ bụ nna m Okemkpi ketere ohia 'Eze-ala-agu' a. Akabọ nile bụ ndị-ama m na nke a. Kedụ ka Ikekwem na umunne ya ga-esi ketechaa oke n'ala nke nna ha Ọkpuruka, bia manyewekwa anya n'ala nke Okemkpi? Nke a ọ bụ ihe ziri ezi n'anya unu?

ỌHA NA EZE:

Mba! Ọ bụ arụ! Chei!

(Uzu wee dawa yara-yara.)

OGUAMALAM:

Ihenweorie-ikpa kwenu!

ỌHA NA EZE:

Yaa! *(Uzu wee daju.)*

OGUAMALAM:

Chineke ekwele! Onye mutara nwa kpọ ya

because of
for sake of

catch

2-13-98

Nkemdịrịm, ọ sị nke ibe ya gbafue? Ihe m atula m. Umunna m ọ bụ n'ihia ala nna m a bụ ọhia 'Eze-ala-agụ', ka Ikekwem na ndị ezi na ụlọ ya ji achọ ka ha gbue m. A gaghi m ekwo ka m di ndu wee soro ibe m gaa biri n'ohia. Kama ya, ihe ahụ ga-eme echi, ya mee taa, ka m ji anya m abụọ hụ ya. Aha m bụ Oguamalam. Ihe m ma bụ na m gaghi eme ihe ọfọ na ogu ga-iji maa m. Unu anwuchula. (*Uzu wee kpotu. O nodu ala.*)

NJOKU:

Ihenweorie kwenu!

QHA NA EZE:

Yaa!

NJOKU:

Kwezuenu!

QHA NA EZE:

Yaa!

NJOKU:

A dighi eji otu olu ama ikpe. O dikwa mma ka anyi nuta olu ikpe Ikekwem. (*O nodu ala.*) (*Ikekwem wee kulie.*)

IKEKWEM:

Amaala, unu anwuchule. A ga m ebe okwu m nke nke. Ike okwu adighi m. Mgbe nna m Okpuruka na nwanne ya nwoke, bu Okemkpi, kere ala nna ha, ha kpebiri na ha ga-ekghari ala ndi a, o buru na umu ha tolite. Nna anyi Okpuruka muru anyi ndikom ato. O bu m bu di-okpara ya. Umunne m abuo ndi ozo etozuchala nwoke. Ha nile ji nwanyi, nke unu mara nke oma. Oguamalam na onwe ya, bu nani nwa Okemkpi mutara. O tokwalanu ihe nwoke na-eto. O teela aka ka mgbe m kpokuwere ya ka anyi kgharia ala ndi a di ka nna anyi ha kpebiri. Ma Oguamalam achoghi iji nti nu na a ga-ekghari ala ndi a.

(*Oguamalam wee manye onu n'ike.*)

OGUAMALAM:

Mechie onu gi! Ihe ga-egbu gi bu anyakuwu. Anya-hu-obi-ekweghikara! Kedu

ebe Okemkpi na Okpuruکا nọrọ kpebie otu a? Nke a o bu ihe ndi mgbazi uka gi, na ndi ndu gi gwara gi kwue? Lee kwa—

NJOKU:

(*Mabichie ya onu*) Nodụ ala Oguamalam!

Onye gwara gi kwue okwu, mgbe a na-enyebeghi gi ohere? I kwuo pim ozọ, anyi ga-ada gi nha.

(*Otu onye wee si n'etiti ha malite.*)

ANOGWI:

Ihenweorie kwenu!

QHA NA EZE:

Yaa!

ANOGWI:

Kwenu!

QHA NA EZE:

Yaa!

ANOGWI:

Ihe anyi biara bu ikpe udo. O di mma ka anyi nurucha olu ikpe mmadu abuo ndi a. Qha na eze ga-nwe juruwa ha ajuju. Oguamalam, anyi achoghi onu gi ozọ rue mgbe anyi juru gi ajuju. Ikekwem, wuo okwu gi ukwu n'ala. Qha na eze kwenu!

QHA NA EZE:

Yaa!

IKEKWEM:

Ihe m kpu n'onu tutu Oguamalam ama-chie m onu bu na o choghi ka anyi kegharia ala ndi a, di ka nna anyi ha kpebiri. N'ihia ya, m wee jiri ike aka m, wee were otu ala, ka anyi bidozia riwe ihe nile anyi nwere nsakirisa. Ala nke a m were, bu 'Ala-eze-agu' e soghi na ndi nna anyi ha kere eke. O bu ihe kpatara anyi ji luo ogu. Unu anwuchule. Kedu onye si na o buru ya, na o gaghi eme otu a? Unu anwuchule.

(*O nodu ala: Uzu wee di nwa ntakiri oge.*)

NJOKU:

Amaala, unu ejile nti unu nuru olu ikpe ha.

O di onye nwere ajuju o ga-aju ha abuo?

IWEJUA:

E! Ajuju mbu m chorọ iju Ikekwem bu nke a. Kedu onye bu aka ebe gi, n'Okemkpi na Okpuruکا kpebiri na ha ga-ekghariri umu ha ala?

IKEKWEM: Ndị O-ji-ọfọ b́jara emume ike ala ahụ nọ n'ebe a.

OGBUEHI: A nọ m ya oge e kere ala ndị a. E sokwa m gaa kpaa oke ha. Ma ọ dighi mgbe mmadu abuo bu nna unu ha kwuru n'ihu ndi O-ji-ofọ si na ha ga-ekghariri unu ha ala. Nwokoro, eh?

(O lee Nwokoro anya.)

NWOKORO: Kpam n'olu gi. O bu ka o siri mee. ^{1,3 not led}

IKEKWEM: *(O maliri n'ike.)* Okenye a mara akaghi! O bu unu na-akwali Oguamalam obi ka nani ya jidechaa ihe nile anyi na ya so nwere. Mba! nke a a gaghị eme n'ihu m. A lawala m! *(Uzu wee dawa. O kulie, di ka o ga-alawa. Njoku wee bilie.)*

NJOKU: Chei, chei, chei! Amaala kwenu!

ỌHA NA EZE: Yaa!

NJOKU: Ikekwem! A zopula ukwu n'ebe a! I kpatala nku ahuhu di, kedu ihe i ji agbara ngwere oso? A zopula ukwu n'ebe a. Okwu a ga-ebi taa. Ihenweorie kwenu!

ỌHA NA EZE: Yaa! *(Ikekwem wee nodu ala.)*

NJOKU: Anyi anula ajuju mbu gi. O di onye nwere ajuju ozo?

OGBUEHI: E! Nwanne m Ikekwem, biko, ya ewutele gi mgbe a na-ekwuru gi ezi okwu. Ezi okwu na-elu ilu kpi-kpi-kpi na nti onye o megidere. A gaghị m lekwo maka akwa nnanwerede ga-akwa ma aguu jide ya, wee nwupuru ya okuko m n'ama. Ajuju ozo m si ka m juo gi bu nke a, i nwere ike igbunye ikpere n'ihu Amadioha, nuo iyi si na ala nke a na-esere gi na Oguamalam okwu, bu ala nna gi? Na nna gi Okpuruaka na Okemkpi kpebiri n'ihu ndi O-ji-ofọ keere ha ala, na ha ga-ekghariri unu ha ala

test of bitterness

mgbe ha tolitere? Na ọ bughị n'echiche na izu mmegbu, ka ị chọrọ ịji napụ nwanne gị Oguamalam ala ya? Ị ga-ajụ ogu otu a mgbe ị ga-añụ iyi a.

IKEKWEM:

E-e! M ga-añụ ya! Mụ na ezi na ụlọ m. Ikekwem, ọ buru na m nūọ ya, m gaghị ata mmuọ. (*Uzu wee datu woroworo.*)

NJOKU:

Ọha na eze, kwenụ!

ỌHA NA EZE:

Yaa!

NJOKU:

Ụnụ ahụla na okwu a ebiele taa. Ikekwem ekwetele na ya na ezi na ụlọ ya ga-añụ iyi were ala ahụ. N'ihia ya, okwu ebiele. Ụbọchị eji añụ iyi ala n'obodo a, bụ ụbọchị Eke. Ikekwem na ezi na ụlọ ya ga-añụ iyi ala n'ụbọchị Eke na-abia, bụ abali anọ taa. Nwokoro, oru abiarala gị. Ị ga-ezipu mmanwu Ayaka-owu, ka ọ gaa kpachaa ogwu ojoo nile di n'ime ala ahụ n'uzo ututu Eke. Ihenweorie, kwenụ!

ỌHA NA EZE:

Yaa!

NJOKU:

Oge a gafele nke ukwu. Anyi ga-eyighari ikpe Osuji na Nwigbe, ka ọ buru n'Afo-Amadioha na-abia. Ihenweorikpa kwenụ.

ỌHA NA EZE:

Yaa! (*Egwu wee bido. Njoku na ndi isi mmuọ wee zowa ya. Ubu-Ekpe wee puta gbawa egwu.*)

8-12
Agba nke asaa

(N'isi ututu ubochi Eke, Ikekwem no n'uche-agada ya, na-akpo anwuru. Ukadike wee bata.)

UKADIKE: Nnaa, I boola chi?

IKEKWEM: I boola chi, nwa m.

UKADIKE: A si m ka m chetere gi na m ga-alaghachi ulo akwukwo anyi taa. O buru na m a laghachighi n'oge, onye isi ulo akwukwo anyi ga-achughachi m azu.

IKEKWEM: Ihe i chorọ ikwu, o bu na i gaghi anọ ya taa, bu ubochi ukwu, m ji añuru unu iyi ala? O di-mma. O bu n'ihu gi ka m ji azo ala nke a. Ma m na-agba ihe ozo, ihe m jere n'ukwu na-agba ozo. Lee uzọ lawa.

UKADIKE: Kedu ego m ga-eji laa?

IKEKWEM: Anu ohia, bia buru ego ebe i dowara ya. E jighi m ego obula. Ubochi m zotachaara gi ala, m kpatara gi ego iji eje ala Bekee. Gugbukwa onwe gi n'akwukwo. Si n'ihu m zuzupu ngwa ngwa, tutu m tipu gi mkpuru okwuru n'anya.

(O buru osisi di n'akuku uzo. Ukadike wee zehaa. O wee tije osisi ahụ n'elu oche.)

UKADIKE: Nnaa, i chorọ i ti m osisi a n'ezi okwu? E-ei! E nwere m ihe ozo m chorọ igwa gi tutu i gbue m. A roro m nro n'abali taa. Gee nti ka m korọ gi ya. A no m na nro, mu na gi, Amadi, nne m, na Obiageli wee gaa isucha ohia 'Eze-ala-agu'. Ozugbo anyi bidoro ✓ suwa ya, otu eke-ogba, bu oku n'onu wee si

ran away

sketches

n'ohia ahụ makaputa. O wee matia ire ya igbusa gi oku ahụ. M wee hụ ya tie mkpu. Tupu m tie mkpu a, o jirilerị ogologo ya nile wee kechibido gi na nne m na Obiageli. Oku ahụ di ya n'ire wee na-ere unu. Obiageli wee na-akwa akwa. Mu na Amadi wee rie mbọ mbọ. Ozugbo anyi gbatara n'ulo anyi ebe a, m wee teta. Obi m wee na-eti kpim-kpim. Egwu ekweghi m rahụ ura ozo. O teghi aka. . . . Mba! mba! O zuele. A choghi m ogologo akuko gi ahụ ozo.

IKEKWEM:

UKADIKE:

IKEKWEM:

Nani ihe m chorọ irio gi, bu ka ihapu inu iyi a. O weele m anya, na Chukwu achoghi ka i nuo iyi a. Kedu uru i ga-enwete n'ala nke a, o buru n'isite n'ihu ya wee nwuo?

Si n'ihu m puo ozugbo. Onye gwara gi bia kpochue m ihu n'ututu a? Rogbukwa onwe gi na nro!! I hula Chineke mbu? Onye oke akwukwo! Puo n'ihu m ozugbo.

(O buru mma. Ukadike wee rie mbọ mbọ.)

(N'ihu ohia 'EZE-ALA-AGU'. Mmanwu Ayaka-owu na-ete egwu. Onye ndu ya na-eso ya. Ndi egwu ji ogene na oja na-eso ya. Ha ji okuko abuo. O tee egwu gburugburu ntakiri oge, wee gbaba n'ime ohia. Mgbe o putara ozo, o ji otu ogwu e kechiri ekechi na-ahioputa anwuru oku. O tiwaa ya n'ala. Onye ndu ya wee juo ya otu okuko n'obi, na n'ahu ya dum, na-etu ya oke aha di iche iche. O tewe-kwa egwu ozo, wee gbaba n'ime ohia ahụ ozo. Na nputa ya, o buru ite ntakiri ozo na-akwukwa anwuru. O buru ya gbaa egwu ntakiri oge, egwu wee dasie ike. O tiwaa ya n'ala. Onye ndu ya wee were okuko ozo juo ya n'obi, na n'ahu, di ka o mere na mbu. O wee tewe egwu, tekwasị n'elu nke o tere etc. Ha dum wee tere egwu puo. Ka o na-ete egwu ndi a, a na-anu uzu si n'ime obodo. Onye ndu ya ga na-etu ya aha di iche iche.)

ONYE NDU:

Ghoro-ghoro ghoro-ghoro! Oku na-agba
ozara! O ji dike n'ala, o di ka e ji nwanyị!
Anụ kporo nkụ na-eju onụ! Ike erughị
onwụ! Egwu mmuọ na mmadu! Che! che!
chee! Agụ dike! Iya! Ogwugwu ajo ohia! A
tula egwu! Na-aga! N'ike n'ike! Ebulu-ike!
Ije! Ije! Ayaka-owu! O biala o! Ayaka-
owu! Ayaka! Ayaka-owu! Zee n'uzo,
Ayaka na-abia. (*Ha wee puo.*)

*(N'ime ulo Ikekwem. O no ala n'uche agada ya. Nri doro n'ihu ya.
O wee na-amaghari aka n'ime akpa ya. Wee wete anu. O were mma
gbubie ya ururu ururu, wunye ya n'ime ofe ya, were mkpisi aka ya
kpagharia ya n'ime ofe ahu. Ozugbo o kpuru okpu nke mbu loo, obu
wee kue ugboro ato.)*

OBU:

Du-du-du-du-du tuwi-tuhuu! Du-
du-du-du-du tuwi-tuhuu! (*Ikekwem
wee gba nkiti. O jikwa otu okpu nri n'aka, wee
gewe nti. Obu wee bee nke ugboro ato.*) Du-du-
du-du-du tuwi-tuhuu! Du-du-du-
du-du-du tuwi-tuhuu!

IKEKWEM:

Chineke ekwele njo! Kedụ ihe kpatara obu
a ji eku m n'aka ekpe n'ututu a? Gini bu isi
nke a? (*O bilie, wee chewe nti n'akuku uzo, ka o
mata ebe nunu a si bee akwa ahu. Ma o beghi
pam ozo.*)

IKEKWEM:

Akwa obu a bu ihe ojoo. A nubeghi m na
obu kue n'ututu otu a, na o na-aputa mma.
Tumadu nke a o kuru m n'aka ekpe. Iyi a m
choro inu n'ututu a na-eme m obi abuo.
Nro a Ukadike koru m n'ututu a, adighi
ekwe ka mkpuru obi m kuru ume. Ugbu a
lekwa akwa obu a.

*(O kulie, kpagharawa n'ime ulo ya, wee na-ekwu
ihe ndi a. O ka jikwa okpu nri ahu n'aka)*

Ihe m na-eche ugbu a, o bu, ka m hapu iyi a, ka o bu ka m nuo ya kwere onwu? Dike adighi emenye ihe n'ihere. E jeruele m ebe ilaghachi azu bu ihe oke ihere. O were m anya na Ikekwem ga-aghọ ihe akparamochi, n'ihu ewu na okuko bi n'ala a, O buru na m sula azu, wee hapu inu iyi a, m ga-aputakwa ezi ozo? Chineke ekwele! M ga-anu ya. O bukwa Ikekwem di ihe a? M ga-anu iyi a, ma o di mma, ma o di njo. Kama dike ga-eri ariri, ka o laa n'ike. M ga-anu ya. Ihe ahụ ga-eme echi, ya mee taa.

(O kpowa Nwai Bari na Obiageli.)

Nwai Bari! Nwai Bari! Obiageli!

NWAI BARI:

Nna anyi! *(Nwai Bari wee bata)*

Nna anyi, i na-akpo m?

IKEKWEM:

A kpu m mmiri n'onu wee kpo o gi oku?

NWAI BARI:

Biko, gbaghara. E chere m na m nuhiere nti.

IKEKWEM:

Kedu Obiageli?

OBIAGELI:

(Wee bata) Nna anyi, lee m.

IKEKWEM:

A ma m na unu akwadochaala maka inu iyi a?

HA ABUO:

Ee!

IKEKWEM:

Oge anyi ji eje, eruele. Onye obula n'ime unu ga-ejeriri, tinyere unu unu. Anyi nile ga-eso wee nuo iyi a taa.

OBIAGELI:

Nna anyi, Ukadike na-ekwusi ike si na ya agahi eso nuo ya. O gbagharikwala Amadi obi, ka o ghara iso anyi.

IKEKWEM:

Hapunu m, hapunu Ukadike. A ga m egosi ya na osisi ka ibe ya ogologo, kakwa ya uzo ahụ. Anyi gbachaa oso, anyi aguo ntu ije. Ngwa, bia gawanu ozugbo.

NWAI BARI:

Obiageli, ngwa, ka anyi gawa.

*(Ha apụ. Ikekwee wee tufue ọkpụ nri o ji n'aka,
wee kwọchaa aka ya.)*

IKEKWEM:

Nri a, chere ka m lọta ije a. Ọ bụrụ na ị
nweghị ndidi iche, gbaa ọka mgbe m na-
alọtala. Ọ di mkpa ka m sochie ha azu
ozugbo. *(Ọ pụọ)*

Agba nke asato

(Ikoro wee daa n'ime obodo. Uzu wee gbowa woro woro, wee ji nwayo dajuo. Akwa mgbochi wee mepee, wee gosi ebe imerime mmady gbakoro n'akuku oha. Nwokoro wee buru Agbara Amadioha na ngu, wee bata. Njoku, Ogbuehi na Iwejua bu oche ha n'otu n'otu, jikwa ofo ha n'aka. Ha wee dozicha agbara ahụ n'ihu ndi mmady, ebe o ga-enyetu ohere site n'ebe ndi mmady no. Ha were oche ha n'azu Agbara ahụ. Uzu na-eme ntakiri, ma mgbe Njoku bilitere oto, o wee dajuo nwayo nwayo. Ndi 'Egwu Ekpe' wee sunye egwu ha. Njoku, Nwokoro, na Ogbuehi, wee yoriwa nkwa ha. O gatụ ihe di ka nkeji ato, tutu Njoku efere ha aka, ka ha kwusi.)

NJOKU: Ihenweorie, Ama-ato, kwenụ!

OHA NA EZE: Yaaa!

NJOKU: Kwezuenu!

OHA NA EZE: Yaaa!

NJOKU: (O kwachaa akpiri ya) Ndewonu! Unu anwuchula. Taa bu ubochi akara aka. Okwu akara aka, e ji isi ekwe ya. Ihe anyi ji gbakota n'ututu a, bu Eke, bu ka Ikekwem na ezi na ulo ya nuoro Oguamalam iyi maka ala 'Eze-ala-agu' ha na-ado. Amala ekpebiele na onye kwesiri inu iyi a, bu Oguamalam na ezi na ulo ya. Ma Oguamalam kwetere ka Ikekwem nuoro ya iyi, were ala. Ikekwem, o nokwa ya?

IKEKWEM: E! A no m ya.

NJOKU: Gi na ezi na ulo gi wuchaa n'ihu Amadioha ebe a. (Ha wee puta, guzoro n'ihu Agbara) Oguamalam, o nokwa ya?

OGUAMALAM: A no m ya.

NJOKU: Puta n'ebe a. (Oguamalam na Chibynna nwa ya wee puta) Amaala, Umuezue ezuele. Tutu Ikekwem apalite inu iyi, o di mkpa ka

- a jugharia ya ozo, ma obi o siri ya ike inu iyi a. Anyi agaghi amanyere ya amanye ka o nuo iyi.
- QHA NA EZE: E-e-e-e! (*Na nkwenye*)
- NJOKU: Ihenweorie, Ama-atọ, kwenu!
- QHA NA EZE: Yaaa!
- NJOKU: Ikekwem, Amaala si m juo gi, ma obi o sikwara gi ike inu iyi a, ma obu i na-anu ya, n'ih na a manyere gi amanye?
- IKEKWEM: E ji m obi nile anu ya. O dighi onye obula manyere m inu ya. A juzie ogu, iyi agaghi egbu onye nuru ya. (*Uzu ntakiri wee di. 'Ndi Ekpe' wee sunye egwu ha. Njoku wee gbaa egwu ntakiri, wee fee aka. Egwu wee dobie n'ike.*)
- NJOKU: Amaala, egwu anyi abanyele n'egwu nkekasị *people* anya. Ikekwem na ndinyom ya abuo ga-anuru Oguamalam iyi. Tutu o nuo ya, o ga-aju ogu si, na ala 'Eze-ala-
 agu' a na-ese okwu, bu ala umu Okpuruکا na Okemkpi; na Okemkpi na Okpuruکا kere ala ha, wee kpebie n'ihu Amaala si na ha ga-ekghari ala ndi a, o buru na umu ha tolite; n'ala 'Eze-ala-
 agu' a e soghi na ndi Okemkpi bu nna Oguamalam, na Okpuruکا bu nna ya kere n'ihu ndi O-ji-
 ofo Ihenweorie, mgbe ha kere ala ha. O ga-ekwukwa si, na o buru na ya bu mmegbu n'obi, wee na-adọ ala nke a, ka Agbara gbue ya.
- QHA NA EZE: Yororom!
- NJOKU: Ikekwem, gi na ndinyom gi ngwa nu. O sule. (*Ozugbo ha gbunyere ikpere n'ala, otu onye ara wee zochie n'ihu ha, wee dorọ Ikekwem aka n'uwe ya.*)
- ONYE ARA: Anu ohia, i si gi nuo iyi a nwuo? I lechara
 (Wapayi) nwanne gi anya wee na-emegbu ya, n'ih

na nne ji nani ya. Kwawanu ya iyi a, ka o
nuo ya, nughue onwe ya, ka ihi ihe onye
ozo rie ya. I chozo ka i gbugue ya n'hi na o
dighi onye nwe ya. Umụ nwanyị bilienụ!
Ikekwe edufuele unu.

NJOKU: Chupunu Wapayi ebe ahụ. Unu gbara ya
nkiti ka o mebiere anyi okwu anyi kpebirile
ekpebi.

*(Ogbuehi na Iwejua wee gaa dokpuru Wapayi
n'aka, wee kwapụwa ya. Wapayi wee gbawa
ulighilighi.)*

ONYE ARA: Ngwanu ndi ochi nti, nuonu iyi a taa, ka
(Wapayi) onwu kpọ unu ihu. Hapunu m aka!

*(O choo ita ha aru. Ha wee kwapụ ya. Uzu wee
gbotu woro woro, wee daju.)*

NJOKU: Ihenweorie, kwenu! *(Wee choo ka uzu daju)*

OHA NA EZE: Yaaa!

NJOKU: Kwezuenu!

OHA NA EZE: Yaaaa!

NJOKU: Leenu ka onwa si nodu n'elu, ka a ga-asị na
mmadu dowere ya ebe ahụ. Agwo di
n'akirika o. O di mma ka m jukwa
Ikekwe ozo, ma obi ka sikwara ya ike inu
iyi a? Ikekwe, i nuru ihe onye ara ahụ
kwuru? O ga-amasi m ma i tugharia uche
n'okwu onye ara ahụ. Ndi ara bu mmuo,
mmuo bu ndi ara. I chozo inu iyi a
n'ezì okwu?

OLU NDI Hapu nu ya ka o nuo ya, onwu kpọ ya ihu!

MMADU: O bu ochi nti. O dighi onye ga-ebere ya ma
o nwuo. Okuko nti ike na-anu ihe n'ite ofe.

9.2 IKEKWEM: Obi siri m ike. A kpughị m mmiri n'onu
mgbe m kwuru ya. A ga m anu iyi a taa, o
bughi echi. Onye obula eberle m ma m
nwuo. O bu isi kotere ebu, ka o ga-agba.

NJOKU: O di mma. O dighi ihe ozo ji nkita onwu.

Ngwa, juo ogu, nua ya. (*Obiageli wee dapu n'akwa. Ebe dum wee kuo owu. O dighi kpim obula a na-anu, karikwa chikirichi akwa Obiageli, na olu ogu Ikekwem.*)

IKEKWEM:

Amadijoha, gee nti n'ogu m o! Obasi bi n'igwe nuru olu m. Mgbe nna anyi ochie bu Chima nwuru umu ya abuo, bu Okemkpi na Okpuruka kere ala nna ha, na aku na uba ya ndi ozo n'etiti ha abuo. Ma o dighi mgbe obula ha kenwere ala 'Eze-ala-
agu' n'ala ndi a. Ha abuo nokwara n'ihu ndi O-ji-Ofo Ihenweorie, wee kpebie na a ga-ekghari ala ndi a mgbe umu ha tolitere, mutakwa umu. Ma o dibeghi onye keghariri ala ndi a. O buru na ala 'Eze-
ala-
agu' so na ndi e kere na mbu, wee kenye ya Okemkpi, m wee si ka m jiri anya ukwu napu ya Oguamalam, n'ih na nne ji nani ya; o buru na Okemkpi na Okpuruka ekpebighi na a ga-ekghari ala ndi a, di ka m kwuru na mbu, n'ihu ndi O-ji-ofo, Agbara gbukwa mu na ndi ezi na ulo m. Ya ekwele ka anyi gbaa afo a.

(*Oha na eze wee hio uzu ojo. Ozugbo, oke amuma mmiri wee gbue, bam, bam bam. Egbe elu-igwe wee gbaa mgbaghari ughoro ato. Onye obula wee daa n'ala. Nwa ntakiri oge, ebe nile wee daa juu. E wee nu olu Obiageli ka o na-eti mkpu.*)

OBIAGELI:

Ewo! Ewo! A nwuola m-o! Ukwu m-o! E-ei! E-ei!

OGBUEHI:

O bu gini? Laa o! Laa o! Ikekwem a-a nwuola! Chei!

(*Ufody ndi ozo wee jiri oso gbata, ebe otutu ndi ozo riri mbo mbo, laa n'ulo ha.*)

(*Njoku wee jiri ofo ya n'aka ekpe, wee na-ele*

Ikekwem, na nwunye ya Nwaiibari ebe ha mara gugururu ka mkpirishi osisi. Obiageli ka na-eti mkpu.)

NJOKU:

Chei! A ma m na o bu ka o ga-esi di. Ogbuehi, bute Agbara ka anyi laa. Ukpapa okpoko gburu, nti chiri ya. O megbu nwaogbenye, aka tokwa ya na mmuo. Njoku agaghi emetu onye mmuo gburu aka. Nwokoro, butenu Agbara ka anyi laa. O riri ihe onwu noro onwu. (*Njoku wee hu na Agbara ya ka makpudoro ihu n'ala, wee gawa ka o bulite ya.*)

Onye kwaturu Agbara m? Chei! Chei! Onye kwaturu Agbara m, Amadioha magburu?

(O metu ya aka, wee hu na o tijisiala ukwu na aka. O tiwe nkpu.)

Agbara m-o! Agbara m agbaala iberibe-o! Ekwensu, o bu ka i si butere m chi ojo taa? Chei! Chineke ekwele aru! Chi ejirile ehie jie! Nwokoro, tutukota nu iberibe Agbara ahụ ka anyi laa.

OGBUEHI:

Ogu amala m o!

NWOKORO:

E ji m ugu, e jikwa m ofo. Ogu mmuo na mmadu amakwa m-o! (*Ha wee puo.*)

NJOKU:

Ikekwem lekwa ala, ala lekwa gi. O chu okuko nwe ada. Ihe nwa okuko ketere bu nani mwe mwe oso. Nwokoro, gini ji unu? A lawala m. (*O lawa.*) O me ihe jide ofo na ugu. Ogu amala m.

(Nwokoro wee buru Agbara, Ogbuehi wee buru oche ha.)

NGWUCHA YA.

