
Omeokachie Omenuko
(Akuko Ndu Pita Nwana onye dere Omenuko)

B.I.N. Osuagwu

E.C. Nwana

Ark Publishers
P.O. Box 792, Umuahia
Abia State
1999

Ark Publishers

Umuahia Enugu Owerri Lagos Onitsha Port-Harcourt

© Osuagwu, Nwana 1999.



ISBN 978 2842 231

Ndina

Ekele	iii
Okwu Mmalite	iv
1 Oge nwata Pjta Nwanna	1
2 Okwukwe ohuu Pjta	5
3 Nwosu awuo mmiri Chukwu zabazie Pjta.	10
4 Pjta emee nsqala.	17
5 Kotjma akpuga Pjta n'ulo ikpe	23
6 Pjta emee ka choochi kwusie ike n'ubochi ya.	27
7 Pjta ewuoro nna ya ulo gbamgbam	30
8 Pjta egbuo agu ma burukwa ogbuagu.	32
9 Pjta egbuo edi	35
10 Pjta aluo nwaanyi	38
11 Pjta egbuo atu na-enye obodo nsqgbu	40
12 Ija opu ezumiike nka nke Pjta.	49
13 Pjta Nwanna anwuo	52
Mmechi	56
Mgbakwunye Nke Mbu	57
Mgbakwunye Nke Abu	58

Ekele

Anyi ji obi anyi niile na-ekele otutu mmadu ndi nyeere anyi aka ka anyi nwee ike deputa ma biputa akwukwo a.

Anyi na-ekele umu na umunne Pita Nwana. Anyi na-ekelekwa ndi nwunye anyi na umuaka anyi ndi nwere ndidi mgbè anyi na-achoputa ma na-edepatakwa ihe ndi a. Ekele diri ha.

Anyi na-ekelekwa, n'uzo puru iche, Ark Publishers ndi biputara akwukwo a ka o ruo oha na eze aka. Ndi ozo bu Sunray Publications, Port Harcourt nke onye isi ha bu Eze Philip Nkwocha nke Emeabiam.

Anyi jikwa oghere oma a na-ekele n'uzo puru iche ezigbo enyi anyi bu nnukwu nwaanyi onye ocha onye Amerika nke aha ya bu Ms Frances W. Pritchett onye huru asusu Igbo n'anya na-akwadosikwa ya ike.

Nwa Bekee a abjala Naijiria n'ala Igbo ugboro ole. Otu oge o bjara o gara Nsukka ma guputaara anyi n'ime nzuko S.P.I.L.C. ihe niile o dere n'Igbo ma ji otu a mechie ya si.

Umu Igbo unu jisie ike

Ka Bekee ghara igbagbu Igbo

Na mmiri.

Ndi a niile, anyi na-asj unu "Daalunu" ma na-arjo Chukwu ka O mee ka onye ruo, ya rie.

Dr. B.I.N. Osuagwu (KSC)

Maazj E.C. Nwanna

Okwu Mmalite

Mgbe mmadu di ndu ka o na-eme ihe a ji aba ya aha. Aha a a a kporo akwukwo bu OMEOKACHIE OMENUKO bu ihe ihe mere eme ma ziputakwa na ndu Pita Nwana. A kpoghi akwukwo a Omeokachie n'ihu na Pita Nwana na-eme di ka Chineke. Ihe a na-ekwu maka nke a bu na Pita Nwana burula onye na-ekwu ihe, ma nwee nkwenye na mgbasiike jhu ihe o zubere ime mezuru di ka o si chee ya. O dighi ofere.

Otu mgbe ndi mmadu na-ezube ihe ha ga-eme ma ha agaghi adi uchu n'ihu na ihe ahụ mezuru. Ndi di otu a na-agbalị ma na-ekpe ekpere ka ihe ahụ ha zubere mee. Ekpere na-enweghi okwukwe site n'oru anaghi adi ire. N'ebe Pita Nwana no, o na-ezube, ma na-ekpe ekpere tinyekwara jru oru ka ihe niile ndi ahụ gaa n'uzo o turu anya. O bu nke a mere nwa ya nwoke ji wee tuo ya aha OMEOKACHIE a e ji wee baa akwukwo aha

Onye guru OMENUKO nke Pita Nwana ga-eche na ihe mere n'akwukwo ahụ bucha eziokwu ma o bukwanyu asi ma onye guo akwukwo nke a bu OMEOKACHIE OMENUKO o ga-enyere ya aka jma onye Pita Nwana bu n'ezie. Onye ahụ ga-amazi ma ihe o dere n'akwukwo ahụ, o bu ihe ndi mere eme ka ha bu akuko ifo.

Omeokachie Omenuko bu akwukwo akuko ndu Pita Nwana, nwoke puru iche na mmadu, nwoke tukwasiri Chi ya obi ma ruro pha na eze oru di iche na-anaghi ego.

Akwukwo na di mma ka nwoke na nwaanyi o bu la ma umu akwukwo ndi ukwu na ndi nta guo ya ma hu ka ndu nwoke a siri di. Ma onye guo ya, ya were ihe Pita mere ji mee ka ndu anyi taa maa mma kwesị ekwesị ma meekwa ka uwa echi anyi karịa nke taa mma.

Dr. B.I.N. Osuagwu (KSC),
Maazi E.C. Nwanna

1

OGÉ NWATA PITA NWANA

Na-agafe di ka kpakpando ututu
Nke ihe ha furu n'anyanwu.
Otu a ka anyi ga-esi n'uwa nke a laa
Naanji oju anyi ka a ga-eji cheta anyi
Naanji eziokwu anyi kwuru mgbe
anyi di ndu.

Ka a ga-eji cheta anyi

Mgbe anyi ga-esi n'uwa nke a laa

Anyi mara nke oma na o bu ihe siri ike nke ukwu mmadu
ime ihe a ga-eji n'aha ya ma o bu cheta ya mgbe o nwuru.
Ufodu mmadu na-eme otutu ihe ufodu, ma nke oma ma
nke ojoo. O dighi ihe di ka mmadu ime ezigbo ihe mgbe o
di ndu, nke a ga-eji cheta ya ruo mgbe ebighi ebi.

A muru Nwosu n'Arondzuogu n'ihe di ka afo otu puku,
nari asato, iri asato na otu (1881). Aha nna ya bu Nwana
ebe aha nne ya bu Mgbokwo.

Ha bucha ndi a ma ama n'obodo ha bu Arondzuogu. Nna
ya bu onye oru ubi ebe nne ya bu kwa onye na-enyere ya
aka.

Ha furu Nwosu n'anya nke ukwu.

Nwosu (aha Igbo Pita), bidoro mgbe o bu nwatakiri na-eme ihe gosiri udi mmadu o ga-abu. A si na a na-esi na nwata a mata ihe mmadu ga-abu n'okenye. Nwosu bu okpara nna ya n'ime umu nwoke ise nna ya muru. Nwosu toro Chima, Chima wee to Ikediobi; Ikediobi wee to Igboke, Igboke wee to Okike.

Dj ka Nwosu si puta ihe ndi uke ma o bu ogbo ya nasopuru ya n'uzo di iche iche. Ha agaghi eje ichu nta ma o bu igba mgba ma o buru na Nwosu esoghi ha. Anyi agaghi echefu na onye a na-achu ehi a na-akpo aha, na onye ahu ejighi ogwu ya, o jiri ogbu ya. Mgbe o bu Nwosu soro ibe ya gaa ihe, o ghaghi ime ihe puru iche ma o bu maa'amuma bara uru.

O bu eziokwu na Nwosu bu a hugh-ete-ma-e teghi nkwa n'ebe umu okorobia ibe ya no, ma o putaghi na o nagh enyere nne na nna ya aka. Ije ozi na ime ihe ngwa ngwa mere nne na nna ya ji ezi ya ozi o bu di mkpa. O teghi aka Nwosu wee bido ihunanya o nwere n'ebe ikwa nka di. O na-ekwe onya na-egbukwa azu alo. Nke a na-atu nne ya bu Mgbokwo utu nke mere na o na-akpo Nwosu "Ututu-agba-aka."

Ndi ala ya huru Nwosu n'anya nke ukwu. Ndi okenye huru ya n'anya n'ihu na o na-eje ozi dikwa gara gara. O na-eme ihe karja afo ya. Umu okorobia hukwara ya n'anya Umu agboghaji aha ya agu egwu lhe ndi a niile na enye nne na nna ya obi utu O dighi anya Nwosu wee bido icho maka odjmma nke ya. o wee soro otu nwoke ala ha bido imu izu na ire ahia. Ha na-eji ukwu site n'ala ha bu Ndizuogu ruo

Ọnicha ebe ha na-azuputa anwuru nsiegbe na otutu ihe ndi ozo.

O ruo otu ubochi mgbe ha gara ahia, ebe ahụ ka Nwosu no wee hụ ndi ocha ndi wetara ozioma ka ha na-agbasa ozioma.

Ihe niile ha kwuru toro ya uto nke ukwu. Mgbe o laruru ulo o wee na-atughari okwu ndi ahụ n'obi ya. ubochi ozo ha gakwara ahia O jisiri ike juputa ndi na-eso ndi ocha ahụ ihe a ga-eme ka e nwee ngalaba otu ha n'Ajali. Mgbe Nwosu laruru ulo, o wee kpokota ndi enyi ya wee gwa na na ya ga-eje Ajali. O koro ha ihe ya gaje ichoputa n'ebe ahụ. Naanị otu onye n'ime ndi enyi ya kwere iso ya aga. Mgbe ha ruru Ajali ndi otuahụ gwara ha na ha na-enwe ogbako n'abali asaa. Ha wee malite-idi na-eje uka n'Ajali n'abali asaa o bula.

O dighi mgbe o bula ije uka n'Ajali kwusiri Nwosu inyere nne na nna ya aka di ka o na-eme na mbu. Ya na enyi ya nwoke jisiri ike na-akpota ndi ozo soro ha bu Okorie Onyeji,, onye Ndi Amazu, Osunkwo Eze na Ikediobi nwanne Nwosu. O dighi onye o obula nyere ha nsogbu banyere ulo nzuko ha ma o bu gbochiri ha n'uzo o bula. Ma o teghi anya, ha wee bido igosi ihe ha mutara E wepu abụ di iche ha na-amuta, a kuziiri ha ikwatu omenaala niile na-ezighi ezi na ikpere arusi.

N'ala ha, e nwere otutu ohia di iche a na-akpoo ohia arusi. O dighi onye o bula na-aba n'ime ha n'ihia na ha bu ebe a na-achụ aja ma na-atufukwa ajo ihe di iche iche di ka ndi afo toro, ndi oriaocha na orja ojo nakwa ndi ihe ozo

gburu. O di mmiri a naghị egbu azu di n'ala ha. Mmiri ndi bu Anammiri Imo, na Okwara - afo. Ihe mbu Nwosu kporo ndi enyi ya ga mee bu igbu azu n'Ana mmiri Ebe o bu na o dighi onye na-egbu azu na mmiri ahu, azu ha gburu ubochi ahu abughị ihe e ji onu ako.

Mgbe ha lotara, nne ya ekweghi ya ka o were ha rute n'usekwu ya. Nwosu were ubochi ahu choro ite, eku, na oku wee sie azu ya Ndi otu ya ndi ozo na-eso ya ma ukwu esichaghị ha ike n'ala. N'ihi nke a, mgbe nne na nna ha choputara ha, ha jiri oso tufusie azu ha niile. Mgbe ndi a gara na nke enyi ha Nwosu ka ha juo ya ka ya na ihe siri mee, ha hu ya ka o na-eri na-echicha onu.

Ihe ozo mere tukwara otutu mmadu n'anya bu ibanye n'ohia Ngene-Onicha suchaa ya. Nke a mere otutu ndi ala ha jiri chee ma sikwa na o ga-abu na anya adighi ya mma. Ha wee na-atamu n'onwe ha si na ikekwe na nna ya maara anya ihe nwa ya na-eme. Kemgbe Nwana Izuogu nna ya ji puta uwa, o dighi onye bara n'ohia a ma ya fodukwanu isu ya asu. Ndi mmadu ufo du puta, ha emee anya ka a ga-asị na ha ahughị ihe Nwosu na-eme.

Naani Onwukaeme bu onye huru ya wee gbaa n'aka wee si n'ebe nwata chi aku na uta na-agba udele, okenye o nokwa ya?" O baara Nwosu mba si "puta, udele abughị anu oriri. A si na udele bu anu oriri, ndi mgbe ochie garala erichapu ya." Onye o na-agwa emeghi nti ka o bu ya ka o na-agwa. Ihe ozo Onwukaeme kwuru bu na "Onye a na-agwo ibi o na-eto afo, o ghaghị inweta ihe o na-acho n'ajo ohia."

2

OKWUKWE OHUJỤ PITA

Ihe a niile Nwosu na-eme na-aghanyere ndi okenye na ndi eze ndi mmuo niile aja n'ihu na a si na o buru na o dighi ihe e mere na mbu e nwere ike ighara onye ihu metu onye azu. A na-asikwa na o dighi mma ka okenye nro n'ulo ewu amuo n'ogbu. Ha wee bido maba amuma ihe ha ga-eme. Ha wee kpoo nzuko. Ndi ha kpoo bu ndi okenye ufodu na ndi eze ndi mmuo ufodu. Ha kpokwara Nwana Izuogu, nna Nwosu. Ebe ha nro nzuko ahụ bu n obi Okoro Okeke. Mgbe ha ji nro nzuko ahụ bu abali.

Mgbe ha malitere, onye mbu bu uzo kwuo okwu bu Maazi Onwukaeme, onye huru Nwosu ubochi ahụ o na-asuchasi Ohia Ngene Onicha. O wee si, "umunna m, ihe a hughi n'ahu nne ewu, a gaghi ahụ ya n'ahụ nwa ya. Nwa a bu Nwosu Nwana, mmiri o ga-aha ezobeghi. A na-ekwu nke okuko jiri onu tuo o were ukwu ya na-abo. Ihe m ji ekwu ihe a bu na o buru na a muzuo mmaduabuo di ka Nwosu abo n'ala anyi a, ebelebe egbuo. Ya bu, ka anyi wepu nku ahụ na-akwu anwuru tupu oku enwusaa."

Mgbe o kwuchara, otu olu wee juo Nwana Izuogu ma ihe a na-ekwu ma o dokwara ya anya. Nwana wee za si ha "Ndi be anyi eri oge Nwosu nwa m jiri banye na nzuko otu uka ha na-eje n'Ajali, m kwuo n'elu, o kwuo n'ala. Ihe a maghi ka a ga-eme ya, otu a ga-eme ya di. E zuo kwatuo ulo arusi

o dighi onye o ga-awa n'afa. Ma marakwanu na a gaghi ekworo na nwata nyuru ajo nsi e were agamevu hichaa ya ike." Ebe dum wee daa jii. Ozowara wee si "Nwosu abughiji a na-abanyere ede di ka Onwukaeme kwuru, e nwee Nwosu abuo n'ala anyi a, nnunu efeghara akwu ya. Ihe unu ji gba nkiti bu ka Nwosu nyi nna ya ma biakwa nyi anyi niile. O bu anyi nwe ala a. Ihe anyi kwuru ga-eme. Onye anyi si ya biri o biri; onye anyi si ya puo o puoro anyi si makwunye Nwosu omu n'aka, kpuru ya puo, ahia Udensi wee si ya "I na-asi kpuru Nwosu puo ahia gi na Nwosu, onye ga-ere ibe ya?"

Nnukwu iwe were Ozowara. O wee si na e nye ya Udensi na ya nwere ike ire ya ma ya fodu nwantakiri unyaahu a bu Nwosu. "Onye ha ka m ka i jiri onu i ji eri ji na ede na na-aju mu na Nwosu onye ga-ere ibe ya."

Ha abuo wee malite ise okwu. Ha bara mba di ukwu. Nzuko ubochi ahụ wee gbasaa n'enweghi isi na odu.

Mgbe Nwana laruru ulo bu na ndeeri. Naani nwunye ya nke isi bu nne Nwosu mu anya. O wee juo ya si "nzuko nke ime abali a, o dikwa mma?" Nwana si ya na o di mma. Mgbe nwunye ya na-ewetara ya nri, tupu o puta Nwana arahulari ura n'ochi o no na ya.

Mgbokwo: Nna anyi i rahula?

Nwana: Mgbokwo nwunye m, nkita noo-n'eriri o di ka...?

Mgbokwo: Biko rienu ihe

Nwana: Oriri ginj kwa?
Nwosu nwa gi o nokwa n'ulo a?

Mgbokwo: Nna anyi o o ginj? O no ya.

Nwana: Sooso okwu banyere Nwosu ka oha
na eze jiri noo Nzuko taa.

Mgbokwo: Biko rie ihe j na-eri. O bu ihe banyere Nwosu
na-echu gi ura?

Nwana: Agwala m ya na o bu aturu na-epu mpi ekwe
sikwee ya ike. A hu e kwughj na-egbu okenye
ma e kwue a nughj na-egbu nwata. O burj
eziokwu na o bughj naanj na Ndizuogu a ka
nzuko oheru aputara, mana Nwosu bu Omuta
ogbakarja. O buru na umunna gbube ya ma
ndi otu ya ga-azoputa ya, nke ahu ka mu bu
Nwana amaghj. Ihe m maara bu ihe ndi ala
anyj si ha ga-eme ya. Enweghj m okwu ozo.

Mgbe Nwana richara nri, ha wee laba. Onye o bula riari
eche ihe ga-abu onodu Nwosu. Mgbe chi boru, Udensi
wee bja ka o juo Nwana ihe bu uche ya n'ebe nwa ya
nwoke bu Nwosu no. Mgbe o batara Nwana kelere ya, ya
ekwe wee tuo Nwana aha agha ya ne bu OGBU-KA-IYI.
Nwana aza ya. Mgbe ha kwochara aka ututu, Nwana wee
weta oji gowa ofo si:

"Obasi di n'elu, taa oji
Izuogu taa Oji: Iheme taa oji
Eke, Ori, Afo, Nkwo, Ahja ano

Izu anọ, ubochi kpatara, ya rie.

Nke onye ma, mara ya.

Nwosu nwa m, ihe a j na-eme

umu mmadu akpuru gi n'onu;

O buru mma, ya dirij m dirij ndi iro m

Ma o buru ihe ojoo, were isi gi buru."

Mgbe o gochara ofo a, Udensi amaghikwa ihe o ga-ekwu nihi onwu na-achọ onye o ga-egbu ahula ozu e bu n'isi.

Mgbe ihe ndi a na-eme, Nwosu na ndi otu ya no na-akparita ka ha ga-esi wuọ mmiri Chukwu na otu ha ga ga-esi mee ka e wetara ha ulo uka nke ha n'ala ha.

Onye isi uka ha bu ukochukwu gwara ha na oge o bula ha wuchara ulo ha, na ya ga-eji ukwu ya bja gozie wee wukwasikwa ha mmiri Chukwu.

Obi toro ha uto nke ukwu na ukochukwu ga-abia imeghe ulo ha mgbe o bula ha wuchara ya. N'hi ya, ha na-arụ oru ha n'eleghi anya n'azu. Otutu mmadu ebidoleri ku dnyewere Nwosu na ndi otu ya ukwu. Ufodu na-eji nzuzo soro ha ga gbuo azu n'Imo na mmiri anaghi egbu azu n'ime ya na mby, azu niile no n'ime ya na-adi nzuzu. Ha anaghi atu egwu ihe o bula e tinyere n'ime mmiri, ha ga-abu jhoro nke onye choro.

O dighi anya ha ewusia ulo uka ha wee gaa Ajali gwa ukochukwu na ha ewuchaala ulo uka ha. Ha na ukochukwu wee yie mgbe o ga-abia meghere ha ulo uka ahụ.

Ukochukwu kwekwara ha nkwa na ubochi ahụ ka ha ga-

eme mmiri chukwu. O gwakwara ha ka ha jisie ike choo ihe oriri na mmanya n'ih na ndi ga-eso ya bja di ukwu. Ufodu ga-esi Adazi, Onicha, Oka, wee tinyere ndi ga-eso ya n' Ajali. Ha na ukochukwu wee kwekota na o ga-abu n'izu asato ma o bu izu uka ano.

Mgbe ha lotara, ha wee kee oru onye o bula ga-aru di ka ikenyere onye o bula ihe o nwere ike ime. Nwosu kwere nkwa na anu na azu agaghi enye nsogbu, na ya nwere ike iwete nke ga-ezu ihe o bula ha ga-esi. O sirj ka onye ozo gbutere anu ma o bu azu aghala imikpo ya n'oku. Maka ihe a ga-eme gbasara mmanya, ebe onye o bula n'ime ha bu diochi, nke ahụ bu oru ha kwekoro ruru onye o bula, ya bu ibute mmanya.

Ihe ozo ha mere bu ihu na ha mesiri ihe niile di mkpa nulo ahụ; di ka iru ihe mmadu ga-iji nodu ala. Ha wee zoo aja were mee oche nnodu iri n'ime ulo ahu. Ha niile rusiri oru ike. Ndi mmiri na-echu, ndi aja na-azo, ndi obubu na-ebu, ndi na-arụ ihe o bula ha ketere ana-arụ. O dighi anya, oru niile wee gwusia. Uzo oru ulo uka ahụ ji wee gwu osooso wee kuru onu di ka ha si choo ya wee tu ndi mmadu n'anya.

ndi mmiri na-echu, ndi aja na-azo, ndi obubu na-ebu, ndi na-arụ ihe o bula ha ketere ana-arụ. O dighi anya, oru niile wee gwusia. Uzo oru ulo uka ahụ ji wee gwu osooso wee kuru onu di ka ha si choo ya wee tu ndi mmadu n'anya.

ndi mmiri na-echu, ndi aja na-azo, ndi obubu na-ebu, ndi na-arụ ihe o bula ha ketere ana-arụ. O dighi anya, oru niile wee gwusia. Uzo oru ulo uka ahụ ji wee gwu osooso wee kuru onu di ka ha si choo ya wee tu ndi mmadu n'anya.

3

NWOSU AWUỌ MMIRI CHUKWU WEE ZABAZIE PITA

Nzuko nke abuo ndi okenye na ndi amaala mere banyere ihe a ga-eme Nwosu na ndi otu ya bu n'ulo Maazi Ogbu-onye-isi-ogu ka ha no mee ya. Ihe mere e ji akpo ya Ogbu-onye-isi-ogu ndi na-eso ya wee gbasasja ka mkpuru ukpaka. Aha ozo a na-akpo nwoke a bu Okwu-a-na-aso-anya. Ihe mere e ji akpo ya aha di otu a bu n'ih na o dighi onye o na-aso anya mgbe o bu la o choro ikwu okwu. O kwenyekwara na okwu a na-aso anya anaghj ebi oso ma o bu ngwa ngwa. N'ih nke a mgbe o bu la o choro ikwu okwu di mkpa, ma o bu okwu a choro ka o bie ngwa ngwa a ga-eburu okwu ahu gaa n'ulo ya.

Mgbe Nwana jikere jga nzuko, o kporo Mgbokwo gwa ya na ha agawakwala ikpe Nwosu nwa ya. Mgbe o puru, o dighi anya Nwosu abata. Nne ya wee kpo ya gwa ya na nna ya ha agawala n'ulo Ogbu-onye-isi-ogu ka a mara ihe a ga-eme ya. Nwosu were nkji tu ya ahja, Nne ya wee si ya na ekwegh ekwe ga-ekwe n'ute ekwere. Nwosu wee chewe echiche ihe o ga-eme.

O dighi mgbe o bu la o nwere obi abuo na okwukwe o nwere n'ebe uka di. Naanj obisike ya bu mgbe o bu la ihe siri ike, ya agbapu gbakwuru onye nkuzi uka ha n' Ajali.

Mgbe ha nọ ebe ha na-eme nzuko, Nwosu b́jara nso n'akuku ulọ Ogbu-onye-isi-ogu wee rigoro elu osisi oha di ebe ahụ wee na-ele ha anya ebe ha nọ na-eme nzuko ahụ wee nuchaa ihe niile ha kwuru. Ogbu-eme-nwa wee jukwaa Maazị Nwana ihe bụ uche ya maka arụ niile nwa ya nwoke na-eme. Nwana wee zaa ha na ya huru nwa ya n'anya, mana ya agaghị eji na nna ya looro ya uwa nyegbuo ya na nri. O sịkwa, "Ihe o bula unu mere ka Nwosu mara ihe bụ uru dijiri mụ na unu. Ma marakwanu na o bughị naanị na Ndizuogu ka ụka a bjarala." Ha wee juo ya ma ndi ụka nọ n'ajali ha na-eme ihe a niile Nwosu na-eme. Nwana wee si ha na "Onye kochaa ihe o na-aria, a tufuo ya na ndu."

N'ikpe azu, ha niile wee kwekota na a ga-agbara Nwosu akwukwo nwa nnunu. Onye o bula a gbaara akwukwo nwa nnunu erielala ariri. Ndi okenye na ndi eze na-ejikota aka gbaa onye ahụ akwukwo n'ulo ikpe. Mgbe onye ahụ b́jara n'ulo ikpe ha na-asị ya rigoro riba n'ogba ebe o gaghi ahụ onye o bula ya na ya nwere ikpe anya. Ndi eze ga na-aju ya ajuju aghara aghara. N'ikpe azu, ha ga-eji aka ha kpebie ihe a ga-eme onye ahụ.

A ga-echeta na Nwosu nọ n'elu osisi nuchaa ihe ha mere na nzuko mgbe ha kpebiri nke a. O dijaghị ha niile mma n'obi, ma o dijhi onye o bula kwuru okwu. Ha wee hoputa ndi ga-eje gbaa akwukwo ahụ na mgbe ha ga-eje. Ma ebe o bula ha eyielala oriri ji, ha achoghị ka e nwee esemokwu o bula tutu e mechaa oriri ji ahụ.

Mgbe Nwana lotara n'abalị ahụ Nwosu wee juo ya si, "Unu emechaala nzuko okpuru ahụ unu na-eme? Echere m

na unu ga-okwu okwu ikwatu ulo uka anyi."

Nwana: E mee ya, unu ga-eme gini?

Nwosu: Isi ihe anyi ga-eme? Unu anughị ihe mere ndi Uga?

Nwana: Gini mere Uga?

Nwosu: Ka Uga gbara Beekee egbe, olee ebe ha no?

Nwana: Jee nodu ala, ike okwu adighi m; a gwa nti ma o nughị, e gbupu isi, ya na nti akwuru laa mmuo. Nwa m, gee nti osa no n'ohia na-akpo, akwukwo obodobo wee si osa 'biko mechie onu.' Osa na-akposi ike. Akwukwo obodobo wee si osa na ihe ya ji asi ya mechie onu bu maka ndu ha abuo. Nwa mgbe nta, dinta wee bja gbagbuo osa wee kuru akwukwo obodobo wee kechie ya. Akwukwo obodobo wee si osa na ihe ahu ya gwara ya na o meela. | hula isiokwu m?

Nwosu: E kwuru elu, e kwuru ala, osa sika, osa asighi, o foro abali ole na ole ukochukwu abia meghere anyi ulo anyi.

Ubochi onye nkuzi bjara ikwadebe Nwosu na ndi otu ya maka obija ukochukwu bu ubochi ukwu. Onye nkuzi gwara ha ka a kuo-mgbirimgba, e wee kuo nke mbu na nke abuo. Ha wee bido nzuko. Onye nkuzi kuziri ha otutu ihe ozo di iche iche nke ha aghaghị [mata tupu a wukwasị ha mmiri chukwu.

Ajuju: Onye kere gi?

Osisa: O bu Chukwu kere m.

Ajuju: Chukwu, O kere gi ka i mee gini?

Osisa: Chukwu kere m ka m hu ya n'anya, fee ya ofufe.

Ajuju: Anyi si anaa mara na Chineke di?

Osisa: Uwa na ihe niile di n'ime ya gwara anyi na Chineke di n'ihu na o dighi onye nwere ike kee ihe ndi a niile.

Ajuju: Okwesiri ka anyi were nchu aja bjakute Chineke?

Osisa: E-e, Chineke adighi achọ nchu aja di ka nna anyi ha na-achuru chi e ji. aka mee. Kama, O na-achọ ka anyi were onwe anyi nye ya site n'obi anyi dum

Ndi a a ga-awukwasa mmiri chukwu aghaghi imatakwa iwu iri Chineke ma burukwa ha n'isi nweekwa ike igu ha mgbe o bu. Iwu ndi ahu bu ndi a'.

Nke mbu; gi enwela chi ozọ tinyere m

Nke abuo; akpola aha Chineke na nkiti

Nke ato; cheta ubochi izu ike doo ya nso

Nke anọ; sọpuru nna gi na nne gi

Nke ise; gi egbula ochu

Nke isii; gi akwala iko

Nke asaa; gi ezula ohi

Nke asato; gi agbala ama ugha gbagide mmadu ibe gi

Nke itolu; gi enwela anya ukwu n'ebe nwunye ibe gi nọ.

Nke iri: gi enwela anya ukwu n'ebe nwunye ibe gi nọ.

Mgbe ha mụhara ihe ndị a na ekpere niile dị iche, ha wee kọrọ onye nkuzi ahụ nsogbu dị iche iche ha na-enwe. Nwosu wee kọrọ ya na ọ fọrọ ntakiri ka a kọrọ ya refue maka na ya adighi kwa asopuru arusi niile dị n'ala ha. Ọ kokwara ya na ndị ala ha na-achosi ike imesi ya ike ma ọ bụ ita ya ahụ ma ọ buru na ọ kwusighi ụka.

Ihe ndị a wutere onye nkuzi ahụ. O wee kasie ha obi wee guoro ha ihe e dere n'akwụkwọ nso Ozi Oma Matiu isi ise ama-okwu nke isii;

Mgbe ọ bula ha na-ata unu uta,

na-esogbukwa unu, na-ekwukwa ajo

ihe dị iche iche megide unu n'okwu ụgha

n'ihu m, n'urjanu ohu ka obi tookwa

unu uto nke ukwu; n'ihu na otu a

ka ha mesoro ndi amuma ndi

bururiji unu uto

Ha mechara buo abu "Zite ihe, zite ihe, ozi oma di ngozi ka o na-amukwasi ebe nile, site ihe, zite ihe".

Mgbe ha mechara, Nwosu wee gwa onye nkuzi na ihe ozo ya tukwasiri obi bu na mgbe o bula ihe o bula siiri ya ike mere, na ya ga-akwakoro bjakute ya n'Adazi. Nke ka nke bu na nna ya so na-acho ihe a ga-eme ya.

Onye nkuzi gwara ya ka ha guo ihe e dere n'akwukwo

nsọ na Ndi Korinti nke mbu isi iri na isii amaokwu nke iri na ato.

Na-eguzosinu ike n'okwukwe unu

Burunu ndikom, na-adinu ike

Jisie ike, asula ngongo

Madu ufo du ga-akpo unu asi

Ndi ozo ga-eleda unu anya

Hapu ha lee anya n'elu

Tukwasinu Chineke obi.

Okwu ufo du ndi a mere ka obi sie Nwosu ike. Onye nkuzi makwaara ha atu otutu mmadu akuko ha di n'akwukwo Nso ndi tara ahuhu n'ihu okwu Chineke. Mmadu di ka Stifin, e jiri okwute tugbuo ya. Pita tara ahuhu nke ukwu maka iso uzo Chineke. Job tara ahuhu nke ihe onye o bu la ji ama atu.

Mgbe e mesiri onye nkuzi wee gwa ha otutu ihe di iche iche ha ga-akwadobe ubochi ukochukwu ga-abia juu ha mmiri Chukwu.

N'ututu ubochi ahu, Nwosu ejikere gaa kuo mgbirimgba nke mbu. O dighi anya tupu anyanwu ututu apata o kuzuo nke abuo. O dighikwa anya, ndi ibu ukochukwu wee rute. Ha niile wee gaa n'uzo izute ukochukwu na ndi ya. O wee juo ha ma ha jiekwara nke oma n'ihu na ya ziri otutu ndi mba ndi ozo ka ha bia nonyere ha na nnukwu emume a. O gwara ha na otutu ndi mmadu ga-esi Adazi, Umunze na agulu wee bia. Nke a mere ka Nwosu ha gbakerja ala karja

otu ha chere.

Mgbe ndi a niile biachara, Uko chukwu wee gwa ha ka ha gaa kuzuo mgbirimgba. Ha niile wee malite ibu abu na ikpe ekpere na igu na ikwa ozi oma si n'akwukwo nsọ nke bu okwu Chineke puta.

O buhi naani Nwosu na ndi otu ya wuru mmiri Chukwu ubochi ahụ, otutu n'ime ndi ahụ si mba ozọ di iche iche wukwara mmiri Chukwu. Nwosu wee zagharja aha. Site n'ubochi ahụ, aha ya wee buruzie Pita. Enyi ya nwoke Okike Maduagwu zara Stifin. Onye nke ozọ zara Job n'ihina ha sirij n'obi ha na ha taa ahuhụ Job tara, ha ekwughasja ihe ha kwuru. O dighikwa onye o bula zara Jona n'ihina o tury ha n'anya nke ukwu tookwa ha ochi na azu loro Jona ma buru ya n'ime afọ ya abali ato.

Ndi obodo bira ka ha mara ihe a na-eme bu aja di n'ala. Nke a mere ka mbara ulo uka buru mmadu mmadu. Ha nona-ele ha na-anurukwa abu ha na-abu.

Bia ka e mee gi baptism

Sachapu nio gi

Gi na Jehova gbaa ndu taa.

4

PITA EMEE NSOALA

Site n'ubochi ahụ otutu ndi ala anyi wee bido lewe ulo uka ahụ nle anya abuo. Ubochi uka, ufodu n'ime ha na-abia zoro nzuzo soro n'ibu abuo. Ufodu n'ime ha mgbe ha laruru ulo nne na nna ha mata na ha gara uka, e mee ha ihe enyi mere nwa nkwu. Ufodu na-eso egbu azu n'lmo ma ha anaghi ekwe ka nne na nna ha mata.

Dj ka e kwuru na mbu, site n'ubochi ahụ a wuru ya mmiri Chukwu, Nwosu zawaziri Pita. Sitekwa n'ubochi ahụ otutu umu okorobia bidoro nwe mmasi di ukwu n'ebe ndi otu ahụ no. Nke ka nke bu na ha na-ahurita onwe ha n'anya na-ejeritakwara ibe ha ozi karja.

Otu ubochi nwanne Okike onye nke na-azazi Stifin ugbo a, onye burj onye ekpenta ma o bu orjaoha wee nwuo. Ndi obodo niile wee gbakota ka ha mara ihe ndi uka ga-eme. Onye o bu la maara nke oma na ekpenta ma o bu orja ocha bu orja a na-aso aso. Ndi uka wee kpokota onwe ha wee kpee ekpere, buru nwoke a were ute kechie ya, gaa lie ya. Ha mekwaara ya nnukwu ulo akwa. Ndi obodo wee na-ele anya mgbe ekpenta ga-abjakwasj ha niile. O dighi onye o bu la ihe mere, o buladi oko nkiti.

Otu ubochi uka, ndi obodo wee tie mmuo ma o bu mmanwu ma mee ka o gaa chebichie n'uzo ka o ga-abu

mgbe Pita na ndi otu ya gbasara uka ka o pianye ha oku n'anya. Mgbe uka gbasara mmanwu ahụ ekweghi ka umu ntakiri na umu nwaanyi laa. Ha wee gbaghachi azu gaa gwa ndi nwoke. Mgbe Pita biara n'ebe ahụ mmanwu ahụ wee kpoo ya Pitaee. Pita asi ya o-o, si na ebe o matara na aha ya buzi Pita, na o di mma. Pita wee si ya "biko mmanwu nye ndi uka efe ka ha laa. Mmadu na mmuo anaghi azo nti oke."

Mgbe ha na-ekwu okwu ndi a, onye oja wee kpoo Pita si ya ka o gbaa oso gbapu n'ukwu ose, na onye nwe ose abiala. Ebe o bu na Pita na-anu ihe onye oja na-ekwu, Pita wee juo onye oja ahu ma o bu ya nwe ose ka o bu mmanwu nwe ose Onye oja wee bee ihe nnuju bere n'eso. Onye ne-edu mmanwu wee malite tuwe ya aha di ichi ichi otu a:

O ju O!

O ju O !

O ju nkita anya O

O ju nkita anya o tagbuo onye nwe ya

Ajo nkita ji isi anya oku-O ju, o !

Ajo ngwere na-akpa n'ihu arusi

Ozu ngwere a na-ebu n'odudu

O tipuru dike onuma kwere ya ike

Mee gwuru gwuru

I meghi nke i jiri buru agwo

Umaka ewere gi mere eriri

Ka onye a na-ekwu ihe ndi a, onye oja na-afu ihe di ya

n'onu, elu na ala wee di mmanwu ahụ ka o ga-ebu ha n'isi
O wee tukwasị Pita apipia n'ukwu ya taaa! Pita wee chee
n'ime obi ya na ihe ya na-achọ achọ emeela. Pita wee bulie
mmanwu elu tọ ya n'ala, rigoro ya n'elu. Ndi niile gbakotara
ebe ahụ, ma nwoke ma nwaanyi wee hụ ebe mmadu na-
egbu mmanwu ilu na mbu, ha chere na o di ihe ozọ di iche
mmanwu ahụ ga-eme.

Ma mgbe Pita tiri mkpu na mmanwu tara ya aru ka a
mataraa na ike agwula ndi mmuo. Mgbe nwadibia gwokatarara
ogwu gbuo ichi, mara na ike agwula agwu nsị ya. N'ihị aru
ahụ mmanwu tara ya Pita wee tisie ya ihe ike. Mmanwu
wee 'were' oke olu tie mkpu si "Nwosu! Hee! Pita. Pita
Nwana, Nwana Izuogu. Mgbokwo egbula nwanne gi! O!
Pita wee juo ya si; i bu mmadu, ka i bu mmuo?"

O si na ya bu mmadu.

Pita wee juo ya si

"O putara na i bukwaghị mmuo?"

O si Pita "O bu na i mataghị na chi bọbido onyekuru, o
gho mmadu?"

Mgbe ogu a niile na-aga ndi ahụ dum si n'ulo uka wee
nwee efe lafesịa Mgbe ndi so mmanwu ahụ, onye oja, onye
ekwe na onye na-etu ya oke aha na-egbu nwa nkita hụrụ
na onye no n'ala adagbuola onye no n'elu, na ihe a abaala
n'ihere, ha wee gbatasị na-arịzi Pita ka o hapu mmanwu
ahụ. O mesịa hapu ya.

Ogu a mere ka ogbaaghara di n'ebe niile. Ufodu si na ihe
Pita mere jogburu onwe ya. Ufodu si ginị mere mmanwu

jiri kwe ka ya na mmadu luo ogo? Ndi okenye si na ulo a na-achọ nkukpo, na oku agbaala ya. A na-achọ uzo a ga-esi rie danda, danda adapu danye n'ime mmanu Nke a putara na ha ahula ihe ha ga-ejide aka wee mesie nwatakiri ahụ ike zakatara Nwosu nne na nna ya gurụ ya, zawazie Pita. Ha wee nọkwa nzuko ozo. Nke ugbo a, ha agwaghị Nwana na ha eyiela nzuko. Ha wee kwekorita na ha ga-agba Pitam akwukwo, n'ulo ikpe. Ha wee wegara ode akwukwo n'ulo ihe onyinye di iche ka o wee meere ha ihe ha chorọ nke bu ka a tua Pita mkporo.

Ubochi ahụ, mmiri jiri ututu zogidere tutu chi ejie. O dighi onye o bula putara ezi ma o bu gaa n'ubi iwere ihe o ga-eri. Imo wee too kpara ohia kpara uzo. Amammiri tokwara n'ih na Okwaraafọ na-erunye n'ime Imo, ma ebe Imo tojuchara tofee, o nwekwaghị ike jnagide mmiri niile ahụ, o wee banye n'ime ohia na ubi niile. Nke a ka ndi ala ha na-asj na mmiri churu nta. N'ih nke a anu ohia niile, ma ndi na-esj na mmiri, ma ndi no n'elu ala ma ndi no n'ime onu, ha gbaputachara na-asogharj isi. Ndi ala ha wee putachaa, ma ndi ji egbe ma ndi ji mma, ka ha lee ma o di umu anu ohia ha ga-egbu. Nwana, gwara Pita ka o ghara iso gaa ichu ohia ahụ ma Pita juru aju. O bu eziokwu na Pita "na-aru ala na-epu eze elu ma nna ya Nwana huru ya n'anya. Ihe mere nna ya jiri sj ya agala bu n'ih na ndi iro ya nwere ike igba izu were egbe gbabuo ya n'ime ohia.

Mgbe Pita gara, o di ka o maara ihe nna ya bu n'obi wee nopusonoo iche n'ebe o bula ndi ozo no. Nwa oge nta, o hu eke mmiri ebe o weere isi tnye n'ukwu achara ma ahụ ya

ndi ọzọ di n'elu ala. Egwu tūrū Pīta nke ukwu n'ihī nā agwọ a buru ibu nke ukwu. Pīta mara ya otu ube mma. Agwọ a weekwara onwe ya kee osisi dum di ebe ahū gbajisichaa ha. Na nwa mgbe nta, ọhja ahū niile adi ka ebe dimkpa abūọ lūrū ọgū. Ebe ọ bụ na mma ahū nwetara ya na njo ọ dighi anya ike wee gwū ya. Pīta wee chọọ ezigbo eriri siri ike wee manye ya n'odudu wee dokpurū ya na-ala. Pīta mere ka ọ gara were ihe o debere edebe. ochie. Igwe mmadu soro ya lota n'ezi nna ya. Mgbe nna ya hurū ihe nwa ya bu lota, ọ chūọ ya ma ihe o bu . Pīta wee kpọọ ndi ụka ha, ha agbaa eke ahū akukpọ.

Abūba di eke ahū n'ahū ga-eju ekete atọ. Ogologo ya ruru nzo ụkwū iri abūọ na anọ nke otu dimkpa. Ha mechara sie ya ma zigara ndi otu ha nọ n'Ajali, zigakwara ndi nke nọ n'Ọka na Umunze. Akuko eke a wee gazue ebe niile. Otutu mmadu ekwetaghī na onye gburu anū di otu a ga-anọho chi n'ihī na nwata kpakaria ibe ya na nkū a si na ọ kpara ya n'ajo ọhia.

O rughī abali atọ, onye ojezi n'ulo ikpe ma ọ bụ kotima wee jere amaghī ụzọ efughī ụzọ efughī ọhia wee choro Pita bia. Mgbe ọ bjara, Pita anoghī n'ulo ma nne ya na nna ya na ikediobi nwanne Pita nọ n'ulo. N'oge mgbe ahū, a na-eze ndi kotima ka a na-eze arusi. Kotima wee si ha gaa chota Pita. Ọ burū na a hughī Pita, ya akpurū nne ya . Mgbe Ikediobi nūrū nke a, o tiwaa mkpu akwa. O wee na-ebe akwa na-achoghari Pita. Mgbe ọ hurū Pita, ọ si ya: "O kwa gi ka onye okpaegbe na-acho? Bjakwa ugbu a. Ọ si na ọ burū na i biaghī, ya akpurū nne anyi Mgbokwo." ! si na o

bụ onye okpaegbe ka o bụ onye kotima?" "Amaghị m. Ihe m maara bụ na o bụ gị ka o choro bịa."

Ha abuo wee lawa. Mgbe ha laruru, onye kotima no n'ime ulo na-aba so mba. Di ka e kwuru na mbu, a na-eze ndi Kotima ka a na-eze ndi Bekee. Mgbe Pita batara n'ulo, onye kotima wee basie mba ike. Nwana wee si ya, "Nna m werenu nwayoo. Onye i biara akporu agbaghi oso i naghị achọ ya achọ. Ama m na nwa nna ya ziri ohi na-eji ukwu agbawa uzọ."

Onye kotima chere na Pita ga-atu ujo ma o bu gbaa oso ma o hu ya, kama mgbe o batara, o juo Kotima ma o bu ya ka o choro, o si ya "ee." Pita si ya ngwa ka ha ga. Nwana wee si ha chere ka e sichaara nwa kotima nri ka o rie. Pita wee si ya gaa ebe ndi zitere ya ka ha nye ya nri." Mgbe kotima huru na Pita na ekwusi ike ihe o na-ekwu ike, o si ha biko ka ha weta nri ka ha rie na ebe ha ga-eje di anya.

mgbe kotima na-eri nri, Nwana wee juo ya si, "O buru na e ruo Ugwunchara taa, olee mgbe a ga-ekpe ikpe. Pita, o leekwanu mgbe ndi eze ala anyi ga-abia maka ikpe ya?" Kotima wee si na ikpe ya ga-abu echi. Nwana jukwuru ya si, "Olee ebe Pita ga-ano ruo echi?" Kotima wee si na a ga-akpochi Pita na mkpuru isi. "Unu ga-atu ya iyagba n'aka?" Kotima wee si ya "mbaa." A gaghị atu ya iyagba n'hi na o zughị ohi." Nwana wee suo ude, taa ikikere eze. O si ha, "ngwanu gaanu nke oma." Onye na-eche ihe o ga-ekpe n'ulo ikpe, o marala ihe ndi ikpe ga-aju ya?

Ama m ihe m ga-ekwu, a si na m na-ama nwa m nkwa ojoo.

5

KOTIMA AKPUGA PITA N'ULO IKPE

Mgbe kotima na-achọ Pita, ndị nuru ya chere na ebelebe ga-egbu. Otutu nọ n'uzo ka ha hụ mgbe kotima ga-akpuru Pita na ihe ọ ga-eme. Mgbe ha putara, ihe ha hụrụ n'ime ite abughị ofe Ufodu na-ekwu n'obi ha na-ajụ si, "Ọ bụ Pita kpụ kotima ka ọ bụ kotima kpụ Pita?" Ihe ha ji ekwu nke a bụ na Pita emeghị ka o wutere ya. Obi siri ya ike ka nkume. Ukwu siri ya ike n'ala karịa onye kotima. Nke a mere ha ji si na agwọ aghaghị jmu ihe toro ogologo nke putara na Nwana muru nwa yiri ya n'obi isi ike.

Pita na kotima wee bilie ije wee rute Afo-Umuna. Onye kotima wee choọ inu mmanya, ma o nweghị ike yiri uwe ndị kotima ya banye n'ime ahja. O mee otu a, ndị ahja ga-agbafu. O wee chee ihe ọ ga-eme wee were okpu ya tinye n'ime akpa ya. O werekwara ngunukwu (belele) ya tiyekwarị n'ime akpa ya. O topusiri ihe okike o kere n'ukwu tinyesia ha n'ime akpa nye ya Pita ka o bute. Mgbe ọ biarutere ebe ndị okenye na-anụ mmanya, dighi onye ọ bula lere ya anya di ka onye gomenti. Ha wee si ya na ọ buru na ọ choro inu mmanya, ya bja ka ha na ya tukọ ego luru otu ebele mmanya nuo.

N'ih na otu a ka ha na-eme, ha wee tukọ ego zuta otu obere ite mmanya si ya na ha ga-adi mmadu anọ nuo ya n'ih na ihe ọ dara bụ ego isii, na ihe ọ gbara ha bụ isi ego na mkpuru atọ. Onye kotima wee kwere. Ha wee na-

agbaputa mmanya na-anu. Otu onye wetara oji, ha wee waa ya taa. Ndi ji anwuru wetakwara, ha akpoo. Ha wee nako otutu ogologo akuko di iche iche. Nwa mgbe nta, mmanya abaa ha n'anya okwu wee lawa elu, daba ike ike. Ha wee chooba onye ga-anu ike mmanya. Otu n'ime ha wee si ka ha buru uzọ nakotachaa ego tupu ha anuchaa mmanya. Mgbe ha nakotachara ego, kotima si ha nye ya ike mmanya ka o nuo, na ebe ya na-eje tere anya.

Ha wee juo ya ma o ga-anu ike mmanya na o bu okenye ka o bu na gini? O si ha na o bughị ihe ya juru. O si ha ma umu ha ma ndi okenye ha, ka ama ha chie. Mmanya ebidola oru ya. Nke a bu nnukwu ajo okwu ka o gwara ndi a. Ha wee si na o masi nwoke a ya buru lgwekala, na o gaghi esutu mmanya ha onu ozo. Kotima si ha, "gbaputana ike mmanya ahụ nye ya onye unu choo inye ya ka m were anya m hu."

Ha wee gbaputa mmanya ahụ choo ka ha nye ya nke okenye, ma kotima jubipuru isi wee zowaa iko mmanya ahụ. Ha wee iwe were mmanya ahụ wuzuo ya ahụ, juo ya ma o bu onye. O wee kpoo Pita si ya, "wetara m akpa m ka ha mara onye m bu." Mgbe Pita wetara akpa, ha chere ma o ga-aku ha ogwu anya ocha. Ma mgbe o weputara okpu ya kpuru n'isi, werekwa ngunukwu ya kee, mgbe ahụ ka ha matara na o bughị mmadu nkiti. Ha niile wee tufusia ihe ha ji. Onye gbata o gbata o gbafere ibe ya. Ma ndi no n'ogbako ahụ n'amataghị ihe mere, ma ndi na-ere ewu ma ndi na-ere okuko gbachara oso, ahia wee gbabie abuo. Pita wee dapu n'ochi. E mesia ha wee malitelwa ije ha. Mgbe ha ruru

n'amataghị Ọtanchara chi ejielarị.

N'echi ya ndị eze na ndị amaala niile daba ka udele. Ọ dighị anya ha niile wee biazuo ụlọ ikpe wee ju. Ụfọdu mmadu nọkwa n'ezị.

Mgbe ikpe bidoro, kọtịma wee kpoputa Pita tinye ya n'ime ogba. Ndi eze niile wee na-ajụ ya ajụjụ aghara ma nke nwere isi ma nke na-enweghị. Ode akwukwo maara nke oma na o dighi ezi ihe ha ji aka bu ihe ojoo Pita mere karja na o wetara ozi oma. Ode akwukwo n'onwe ya makwara na ozi oma ahụ bara uru.

.Otu n'ime ndi amaala we juo otu ajujụ maka ogy Pita na mmanwu luru. Ode akwukwo wee juo ha ma mmanwu o soro bja ulo ikpe. Otu onye wee juo ya ma o makwa ihe o na-ekwu, si "kedu ka mmanwu ga-esi bja n'ulo ikpe?" Ha wee gwa ya ka o hapu ihe o bu la gbasara mmanwu sikwa mmanwu asighi. Naanị ihe jiri zukota bu ka omara ihe o ga-eme Pita na o merula ala Mgbe ha huru na o ga-ara ode akwukwo ahụ ima Pita ikpe n'amataghị isi ihe o mere, ha wee puo n'ezị gbaa izu wee kpoputa ode akwukwo ahụ wee kwe ya ezigbo ego naanị ka ha hu na a turu Pita ikoli.

Ọ bu ihe a ma nke oma na a kwupu dibia ugwo, o buo mgborogwu n'ajo ohia. Ma o doro ode akwukwo anya na o dighi ihe Pita mere.

Mgbe ha batara, ode akwukwo wee juo Pita ma o nukwara ebubo niile ha na-ebo ya, juokwa ya ma o di ihe o chorọ ikwu. Pita wee si na ya ga-ege ntị ha ka kwuchaa

ihe nile ha choro ikwu. O wee gwa ode akwukwo na otu ihe di nke ha chefuru ikwu. Nke ahụ bu na ya gburu eke ukwu.

N'ime ka obi toọ ha uto, ode akwukwo gwara ha na ya ga-eyighari ikpe Pita ruo mgbe nwa D.C. ga-abia ka o leba ya anya. Ha niile wee laa.

N'ubochi ahụ nwa D.C. bjara, ode akwukwo wee koro nwa D.C. ihe gbasara ikpe Pita na ndi oha obodo. O kwakwara ya na o dighi ezigbo ihe ojoo ya huru Pita mere. Mgbe nwa D.C. huru na Pita mara mma nwoke, topu, di ocha, di ike, dikwa garagra, o wee nwee nnukwu mmasi n'ebe o no. O teghi aka nwa D.C. wee choputachaa amamihe Pita nwere wee koro ya laa Onicha kponye ya otu nwoke na-arụ jkwa nka n'ulo uka di ebe ahụ.

Pita wee malite imu jkwa nka site n'inyere nwoke ahụ aka na igbakwara ya odibo.

Ebe ndi ala fia nori na-eche na Pita ji eze ekpe ekwere n'ulo nga, a maghi ha na o no n'Onicha na-amu oru. N'agbayeghi ihe o bua ha na-eche maka Pita O nozi Onicha na abawanye n'amamihe nke ka nke n'ihe gbasara okwu Chineke. A chukata onye uwa, a chuba ya n'uwa oma.

6 PỊTA EMEE KA CHOỌCHI KWUSIE IKE N'UBỌCHI YA

Ka ọnwá ọle na ọle gara, Pịta wee lọta n'ụlọ. Ọ bụ nnukwu ihe ịtụnanya na onye mmadụ niile chere na ọ nọ n'ụlọ mkpọrọ ata ahụhụ lọtara zụtachaa ọtụtụ ihe dị iche iche. Ọ zụtara ezigbo akwa na uwe, mma oge na ọbọ ya, ọtụtụ onyonyoo e ji akuzi ihe n'ụlọ ụka.

N'ọnwá ọle na ọle a Pịta anọghị n'ụlọ, ụlọ ụka ha nwere nnukwu ọla azụ n'ihia na ha enweghị onye ndu na onye ntuzi aka. Nke a mere na Pịta nọrọ n'ụlọ karịa otu o chere ka ya wee mee ka ụlọ ụka ha ghara ịda. O wee jee Ajali rịọ onye ụkọchukwu ka o zite onye nkuzi ga-elekọta ụlọ ụka ha na ha nwere ike inyere onyenkuzi ahụ aka n'irụ ọrụ ugbo na ije ozi ndị ọzọ dị iche iche. Ụkọchukwu wee gwa ya na ya ga-enye ha otu onye nkuzi nke ga-na-elekọta ụlọ ụka ha na nke ndị ọzọ gbara ha gbugburu, ma ebe onye nkuzi ga-ebi bụ n'Ikpanwahija. Mgbe e mesiri ihe ndị a, Pịta wee kwado laghachikwa Ọnicha ebe ọ na-amụ ọrụ.

Otu a, ka ọ na-eme ọnwá atọ ma ọ bụ karịa. Pịta alọta bịa lee ka ihe si aga. Ebe ọ bụ na Pịta ruru ala puo eze elu, bụzi onye e ji ama atụ, ọtụtụ ndị ala ha bidoro batawa n'ụlọ ụka. N'anya ha, ha na-asị na Pịta anyịla nne ya ma nna ya tinyekwara kọtịma na ndị ụlọ ikpe. Site na mmeri a nwanne Pịta nke nta, bidokwara gawa ụka. Ọ dighị anya, ọ wụọ mmiri Chukwu wee za Jekọpụ. Nke ọzọ wee zaa Sidini, nke

ozo zakwara Devidi. Chima bu onye zara Ediwođu. Ugbu a ha niile malitere ija uka, nne na nna ha abakatala mba ike gwu ha, ihe ozo foro bu ha bido uka nke ha.

Site na mgbasike nke onye nkuzi ahụ na-elekota ha, ulo uka ha wee na-eto, na-agakwa n'ihu. Mgbe afo ole na ole gara, mgbe Pita na-alota di ka o na-eme na mbu, o zutara otu anyinya igwe wee lota. Nke a mere ka otutu mmadu nwee nnukwu mmaji n'ebe o no. Ndi niile mere ka a ga-asj na ha na ya no n'iro wee na-akpuđebe ya nso. Nke a mekwara ka e cheta otu ihe mere n'Okgwe.

Onye Bekee bjara n'Okgwe maka igba ndi mmadu ogwu ikpechu na kiti kpa. O wee choo onye ya na ya ga na-eso agaghari, onye eze ebe ahụ wee gaa n'ulo otu onye ya na ya na-azo ala wee dokpuru okpara ya n'aka ike nye onye ocha. Uche ya bu ka obi gbawaa onye iro ya ahụ.

O dighi anya, nwatakiri ahụ wee bido inwe obi uo n'oru ya. Nwa oge nta, onye dibia onye ocha ahụ wee nwee ugbala nke o ji agaghari ebe niile o na-aga agba ndi mmadu ogwu. Ebe o bu la o na-aga, ya na nwatakiri ahụ ga-akwu gaa. Site n'igbalisike, nwatakiri ahụ wee bido inu asusu onye ocha, wee mutakwa ihe a na-akpo ngwa oru ufodu ha ji aru oru. Mgbe afo ole na ole gara, nwata a wee muta otutu ihe bara uru, wee buru onye a na-eji ama atu burukwa onye a na-ekwosi ekworo. O buladi onye eze ahụ nke chere na ya emegbuola onye iro ya bidokwara isi "m marakwara." N'ikpe azu, nwatakiri ahụ mechara buru nnukwu mmadu n'ulo ogwu wee nwee ike zuputa umune ya ndi ozo. Ezi na ulo ha wee buru ebe e ji ama atu.

N'otu aka ahụ kwa, ọ di ndi utofu choro ka kotima bja kpuru umu ha gaa n'ulo ikpe ka ha mara ma ha ga-esi ebe ahụ gaa n'iru ka Pita Nwana. Mgbe Pita bu jnyinya igwe lota bu mgbe ọ no n'aka nna ya ukwu. O teghi aka o wee biri nke ya.

Nna ya ukwu na ndi nwe ebe ahụ ọ muru ọru wee nyere ya aka, nye ya akwuko ọ ji nweta ọru n'Uzuakoli di ka onye okwa nka. Ebe ọ na-arụ ọru bu na nnukwu ulo akwukwo ndi Methodist di ebe ahụ. Ọ bu ya ka ọ di n'aka iwe ndi ọru aka di ichie ichie, ma ndi na-ewu ulo ma ndi na-asuchasi ahijia. Nke mere ka ọ buru onye a ma ama n'ala ahụ. Ndi ocha niile no ebe ahụ hukwara ya n'anya; nchikota na nlekota ọru ya dum dikwa ha uto nke ukwu.

Pita na-enyere otutu mmadu aka ebe ọ di ukwu. N'otu oge otu onye ocha nke na-akwado ilaghachi ala Bekee wee renye ya ogbatumtum. Nke a mere ka o nwee ike na-arụ ala ya mgbe ọ bula ọ choro. N'oge mgbe ahụ ka agha uwa nke abuo gwuchara, ya bu n'afu puku narị itolu iri ano na ise (1945). A na erekwa otutu uwe ndi agha n'ahia. Pita wee zuta otutu uwe nke mere na mgbe ọ bula ọ jikechara wee rigoro n'elu ogbatumtum ahụ, werekwa egbe onu abuo ya nyafee n'azu ọ di ebube. Mgbe ọ bula ọ lotara ala ha, otutu mmadu na-agbako n'ulo nna ya na-eri na-anukwa.

Naani ndi Fada na-agba ogbatumtum oge ahụ Nke mere na ogbatumtum, a na-aju ma ọ bu Pita ka ọ bu Fada na-aga.

7

PITA EWUORO NNA YA ULỌ GBAMGBAM

Pita wee malite ime atụmaatụ iwuru nna ya ulọ gbamgbam. Ọ bụ mgbe ha na-enwe anụrị ka Nnanyi Kapi gwara ndị ha na ya nọ na ya na-achọ ka ya wuoro nna ya ulọ gbamgbam. Ọtutu ndị mmadụ nọ ya n'ubochi ahụ kwee nkwa na ha ga-enye aka n'uzọ ọ bụla ha nwere ike ka ya bụ echiche ya mezuo n'ebe ulọ ahụ di. Nke ka nke ndi otu ụka ahụ kwekwara nkwa inyere, ya aka n'uzọ ọ bụla.

Ọ dighi anya o bidoro ulọ ahụ wee wusia ya n'ih na ndi nyeere ya aka di otutu. Ka a na-arụ ya, ufodu na-azo aja, ndi ozọ ana-ebu/ebu. ebe ndi ozọ kwa na-akpu akpu. Umaghoghọ nwe ichu mmri. E mere ihe ndi a di ka omenaala siri di. Ọ bughị n'ih na ọ bụ Pita ma na ọ bụ nwa Nwana. Nke a bụ uzọ e si etinyere onye ọ bụla na-arụ oru ulọ aka. A naghị arị mmadụ oru arị. Naani ozi onu ka a na-ezi ha. Onye ọ bụla bịa ga-enwe ihe ọ ga-eme. Otu a ka Pita siri wee wuchaa nnukwu ulọ gbamgbam e ji ama atụ. Ulọ ahụ nwere nnukwu ebe ogbakọ nweekwa ime ulọ anọ ndi ozọ. Ya bụ ulọ bụ bja-lere n'oge ahụ.

Ihe ozọ Pita mere bụ na ọ zutara igwe na-ekwu okwu nke a na-akpo gramafonụ. Mgbe ọ bụla ọ lotara, ulọ nna ya ahụ na-abu oha na eze bjava bja n'uru a egwu gramafonụ. Nke a meziri na mgbe ufodu ulọ ahụ anaghị abacha igwe mmadụ na-abia inuru egwu gramafonụ. Ha na-anoro tutu

chi ejimie. Ufodu na-ebu mmanya abja Ha na-anuru egwu, ha na-anuru mmanya, na-ekwukwa maka ihe itunanya di n'akpati ahụ na ekwu okwu. Ufodu na-aju ma ndi na-agu egwu ahụ ma ha no n'ime akpati ahụ. Ufodu na-aju, ma ndi na agu egwu ahụ ma ike o na-agwukwa ha . Onye laa, o kororo ndi ozoro. Nke a mere ka ndi mmadu ga na-abja tutu ruo mgbe Pita ga-alaghachi Uzukoli. Ubochi o ga-alaghachi, ndi mmadu na-eso ogbatumtum ya na-akarj ndi na-abja a si na Fada ga-abja.

O laruo uzukoli, o na-eji egbe onu abuo ya ahụ agbagbu otutu anu ohja di iche iche. O na-agbagbu ma nchi, mgbada, ele, ezi ohja na anu'ufe-di ka ugo, ugoloma, okpoko obu-nne-ya-n'isi buru ibu. O si na mgbe ya putara uwa na ala adighi Nke a kpatara mgbe nne ya nwuru o lie ya n'isi ya n'ihi na o hughj ala ebe o ga-eli ya.

O bughj naanj egbe ka Pita ji agbagbu anu, o na-ejikwa udi onya di iche iche ekwegbu ha. Nke mere ka ndi niile bi gburugburu Uzukoli mara na Pita ji egbe emenyu umu anumanu anya. Sitekwa n'ihi na Pita bu onye isi ndi oru niile burukwa onye okwa nka, mmadu niile na-akpo ya *Kapi* nke bu aha mkpirisi *kapinta*. Ihe otutu mmadu na-akpo ya bu *Nnaanyi Kapi*.

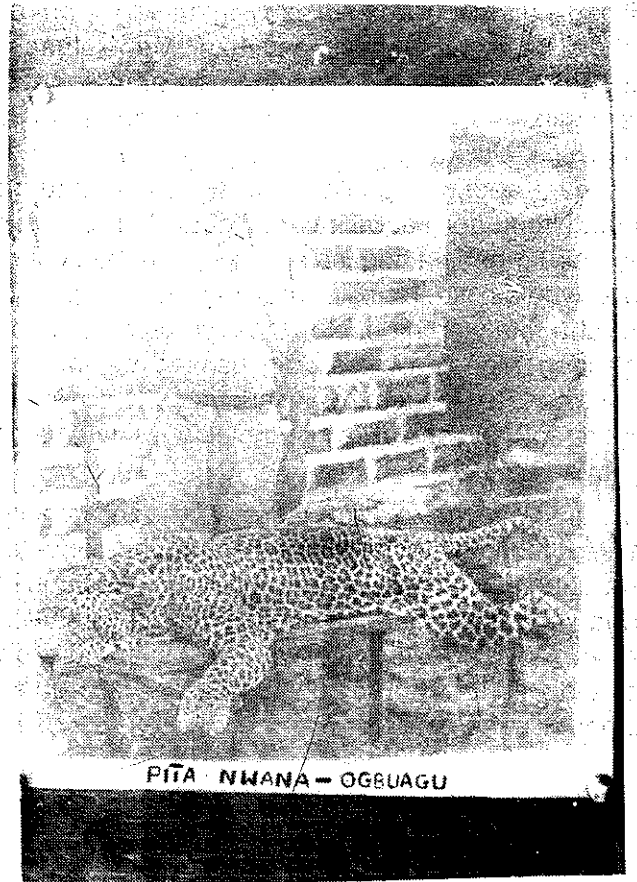
8

PITA EGBUO AGU MA
BURUKWA OGBUAGU

Otu ubochi onya otu onye Ozuitem mara agu: Nwoke ahụ wee kuo ekwe si onye o bua abala ohia n'ih na agwo no n'akirika. Egwu wee jide ma nwata ma okenye, ma nwoke ma nwaanyi. Nke a mere na o dighi onye o bua na-eje nku ma o bu ichu mmiri ma ha adighi abuo ma o bu ato. Ma ruo ole mgbe ka ha ga-ebi n'ujo? O buru na agu ahụ emesia puta n'onya ahụ, nsogbu ga-adi. O nwere ike iji iwe chere ndi na-aga n'ubi ha tagbuo ha. E wepukwa nke ahụ, ohia ogwu mara okuko o dighi onye o bua na-aba n'ime ya. Agu abughi anu e ji egbe ntu na-agba. Nke a mere ha ji mee ka ozi ruo *Nnaanyị kapi* ntị. Umụ nwoke ato ka e ziri ozi zigara Nnaanyị kapi. Mgbe ha biara, ha wetara otutu ihe onyinye ka a ga-asị na ha biara akpo nwa dibia.

Ha wee zichaa ozi ha jiri bia. Onye a na-achụ ehi na-akpo oku, o jighi ogbu, o ji ogwu ehi. Mgbe Nnaanyị Kapi nuru ozi ndi a, o nweghi obi abuo n'isoro ha. O wee chirị mgbo tnye n'ime akpa ya. Ebe o bu na ndi ozi ahụ sitere uzo ohia wee bia, Kapi soro ha sikwa uzo ohia n'ih na uzo ahụ ka nso, ma o dighi mma igba ogbatumtum.

Ha niile wee were o bu-oso-o-bu-ije wee bata Ozuitem. E jisiri ike ka e ji hu onye duru ya baa ohia zi ya ebe onya ahụ di. Ma onye nwe onya ma ndi ozo, o dighi onye ujo kwere bjakete nso. Mgbe Kapi gwachara ha okwu igba



PITA · NWANA - OGBUAGU

Ebe Pita gburu agu

ume, ufodu wee kwe soro ya. Ufodu no ihe ruru otu maji ma ndi ozo ji egbe ntụ, ebe ndi ozo ji mma. Mgbe ha ruru, ebe ahū dizi ka ebe a sūchasiṛi asūchasi. Mgbe Nnaanyi Kapi hūrū agū ahū, o weere anya gbaara ha ama ka onye o bula jikere ejikere. O wee were egbe gbaa agū otu mgbe, agū ahū wūlie elu ka o ga-abja ogū, ma onya jisiri ya ike. Nnaanyi Kapi wee gbakwaa ya egbe ozo, agū ahū wee nwūo. Ufodu ndi ji egbe ntụ wee gbalie egbe ha n'elu na-ahūri oñū mgbe ha hūrū na anū oñia ahū na-akpa nnukwu ike anwūola n'ike. Ha niile wee were obi uto na ahūri buru agū ahū lota wee na-ekele Nnaanyi Kapi na-akpokwa ya Ogbuagū. Mgbe ha lotara n'ulo, ha wee mee nnukwu oriri, Kapi wee laa. Ozuitem nyekwara ya otutu onyinye di iche tinyere anū agū ahū di ka nke onye gburu anū ma o bu aka ogbuu.

Nnanyi Kapi na-aza ogbuagū ma o naghị amasi ya izasi ya ike n'ihu na o siri na agū nke ahū bu nke onye ozo. Ma a na-egbu agū ole tupu onye ahū azawa ogbu agū? O di ka Nnaanyi Kapi o maara na oge di n'ihu na ya ga-egbu agū nke ya. Onye kwe, chi ya ekwe. Otu o si na-adi mgbe Kapi lotara ala ya ka o kooro ndi ala ya ka akuko agū si gaa, o bu nnukwu ihe ahūri.

9

PITA EGBUO EDI

Mgbe o rutere n'ikpa Isiukwuato, ndi ala ahụ na-achụ nta. Mgbe onye na-eti mkpu nta huru nnukwu edi di ka otu o si buo ibu na otu o si tuo agwa di ka agu, nwoke a chere na o bu agu O wee were oke olu tie mkpu si:

Onye o bua nokwara anokwara.

O no n'ohia, o no n'uzo, azowala m isi m o.

Onye o bua zowakwa isi ya - o

Ihe m huru

Ebube ya akarika

O yiri ogbu dike ubochi ugu

O buladi nkita ya, mgbe o huru anu a, o pianwuo odu ya were azu azu gbakwuru onye nwe ya.

Mgbe ahụ otutu ndi nta ndi ozo aputachaala n'okporo uzo ka ha mara ma o bukwa eziokwu. Mgbe ha huru na o buladi nkita so na-ele anya ujo, ha lerita onwe ha anya. Ha wee na-eche iheha ga-eme. Nke ka nke bu na o dibeghi onye o bua n'ime ha gbara kpom. Ha amaghikwanu na anu ohia ahụ na ujo nke ji ya kariji nke ji ndi dinta ha.

Mgbe Nnaanyi Kapi rutere hu ka ha niile jicha egbe ma guzokwa ka a ga-asj na o di otu n'ime ha a gbatara egbe n'amaghj ama, o wee kwusi juo ha ma o dikwa mma. Mgbe ha kelesiri ya ha wee koro ya ihe onye na-eti mkpu tiri

n'ime oha.

O wee tugharia, juo onye ahu ma o hikwere aka n'anya, ma ihe o kwuru o bukwere ihe o huru. O jukwasị kwa nwoke ahu ma o huru isi ya na odu ya. Nwoke ahu wee si na ihe ya maara bu na ya huru so elu azu ya. O sikwara ihe ya jiri si na o bu agu bu na ebube ya jidere ya otu ntabi anya ahu.

Nnaanyi Kapi wee juo ha ma ebe ihe a mere o di nso ka o bu n'ime oha. Ha si na o bughị n'ime oke oha nke otu ahu. O wee were egbe ya jide n'otu aka. O wee were okwute tuo n'ime oha. Nke a mere ka nkita ahu tinyekwe isi n'oha. O wee were egbe gbanye n'uzo ebe ahu ha turu aka, uzu egbe ahu mere ka edi a si n'ebe o zoro gbaputa. Nkita wee chuo ya oso di egwu. Ha niile wee jikere nke oma, ka ha mara ihe aji di n'imi ga-ago. Otu ntabi anya, nkita wee churu anu a maputa n'okporo uzo, mana ebe ha ga-esi gbaputa n'uzo di anya na egbe cham ha ji agahị eru ebe ahu. Oke ujo jikwe ha.

Nnaanyi Kapi wee rigoro n'otu okwute di ebe ahu. Isi anu a na-etinye n'uzo, egbe ekwuo. Nkita wee na-agba yagburugburu na-egbu odu reghe reghe na-aba ka o bu ya tagburu anu ahu.

Mgbe ndi dinta gbakotara, ha wee hu na o bu edi ka nwanne ha nwoke huru wee kwuo ihe niile o kwuru. Nnaanyi Kapi wee si ha na uta adighi onye na onye huru isi ngwere no n'ime onu gbaa oso na isi ngwere na-eyi isi agwo. O juo ha si "Unu ndi nuru na o bu anu na-eri ibe ya gbaa oso unu na-aso jza ogbuagu?"

Mgbe o gafetara Okeohja bu ndi agbata obi ha o kwusi, gbaa uda egbe abuo wee rigorokwa n'elu ogbatumtum ya. Uda egbe ahụ na uda ogbatumtum ya mere ka a mara na o lotala. Otutu ndi mmadu sochie ya azu. Ufodu bu udu mmanya wee bja ikele ya. Nke a ka ha niile ga na-ahu mgbe ha na anuru gramafoonu na akuko ka o siri gbuo agu.

Ebe o maara na mgbe o bu la o lotara na otutu mmadu na-abia wee noro tutuu chi ejimie, o zutara ite oku ndi Bekee. Otu oku a si enwu mere ka ha na-akpo ya oti-ka-onwa. Otu nwoke ji urioku ma o bu ederi bja ma mgbe ndi mmadu huru na Oti-ka -onwa ahụ na-enye ihe nke ukwu, ha gwara nwoke ahụ na Oti-ka-onwa ahụ na-enye ihe nke ukwu, ha gwara nwoke ahụ ka o menyo urioku ya. O juru aju wee si na ya ga-ele urioku na oti-ka-onwa nke ga-ebu uzo nyuo.

Mgbe ha no na-anuru akuko na egwu di iche, nwoke ahụ amaghi mgbe oku jiri rechaa urioku ahụ reekwa ihe e ji jide ya. Mgbe a gwara ya na urioku ya ereela ma elu ma ala, o si na urioku ya choro inwu ka Oti-ka-onwa. Ha si ya na oyiri agaghi eyi eze agu.

10 PITA ALUỌ NWAANYI

Mgbe Pita na-ewu ulo nna ya ahụ ka o na-ekwukwa okwu ilu nwaanyi. O bu eziokwu na Pita aburula nnukwu mmadu ma o lelighi nne na nna ya mgbe o na-achọ ilu nwaanyi.

A si Pita were aka ya choro nwaanyi, otutu umu nwaanyi ga-achọ ka ha soro ya na nkiti. Nke a mere nna ya jiri si na o bu nna ya na nne ya ga-eji aka ha chotara ya nwaanyi. Ha wee chota otu nwaanyi a na-akpo Nwakaku nke bu ada Maazi Ekwedike onye ndi Ogbu-onye-oma di n'Arondizugu. Unu ga-amazi ka obi ga-adu nwaanyi a ga-alubata n'ezinaulo onye di ka Pita Nwana. O juru Pita afo na o bu nne na nna ya hutaara ya nwaanyi.

O dighikwa anya nwunye Pita wee turu ime, muo nwa nwoke nke mbu. Nke ahụ wee nwuo. Nke abuo bukwa nwa nwoke nwukwara anwu, ya na nke ato na nke ano.

Ndi mmadu wee kwube ihe di ha n'onu. Ufodu wee na-echetara nna ya otutu aru di ichi ichi Pita mere. Ufodu si na o bu Ana-mmiri, ufodu si na o bu Imo. Ndi ozọ si na o bu eke Ana-mmiri ahụ o gburu na-ana ya umu ya.

O dighi ihe o bu Pita kporo ihe ndi ahụ. Naani ihe o mere bu ikporo nwunye ya gaa Uzukolij ebe o bi. Mgbe ha ruru, o wee si nwunye ya na obi siri ya ike na ha ga-amutariri umu. O gwakwara ya ka obi sie ya ike. O dighi anya ha amutakwa nwoke ozọ. N'ikpeazu, ha mutara umu ise;

nwoke anọ na otu nwaanyi nke aha ya bu Nwaobjara. Nke a putara nwa bjara eri aku. Aha diokpara ha bu Simon. Aha umu ha ndi nwoke ndi ozo bu Harry, Alfred na Enechukwu

ONWU NNA PITA

O bughj taa ka oganihu ndi mmadu na-ewuta ibe ha, ochi abu utu. N'ubochi e mere emume igbaghe ulo Pita wuuru nna ya ka onye iro nyere nna ya ahụ nsi. O rjara orja ahụ afọ ole na ole wee nwuo. Nke a emeghi ka Pita gbanwo. Uma ya n'ebe mmadu ibe ya no, na igosi na onwu nna ya wutere ya. Kama, o na-aga n'ihu n'igosi na mmadu niile bu otu. O laghikwa azu n'ebe okwu Chineke di ma n'ala ha ma n'ebe ozo.

O bu n'afọ otu puku, narjitolu, iri ato, na ise (1935) ka Pita wusiri ulo nna ya ahụ ma nna ya anwu o n'afọ otu puku, narjitolu, iri ato na asaa (1937). Pita wee bichizie n'ulo nna ya ebe o bu diokpara.

11

PỊTA EGBUO ATỤ NA- ENYE OBODO NSOGBU

Ọtụtụ mgbe ka ndị ụmụ nwaanyi Ụzuakọlị na-abia ekpesara nnanyi Kapi maka otu nnukwu anụ ọhịa a na-akpọ atụ si emebiri ha ihe niile ha kuru n'ubi ha. Anụ a buru ibu nke ukwu na onye ọ bụla ọ gafere n'ime ubi ya ga-ebe akwa. Ya mere ọ gafee n'ebe ọ bụla, ihe ọ zogburu n'ụkwụ na ihe ọ ji mpi ya koro na-adị ka ebe nnukwu osisi dara. Onye ọ bụla nke a mere n'ubi ya, ọ jighi obi ya aka, ọ ga-eje n'afa ka ọ mara ma ọ di ihe ọjọọ ya mere atụ jiri bata n'ubi ya.

Anụ ọhịa a anaghi apụta mgbe dum ma mgbe ọ putara gagharja, akuko ya ga-akọ .A ga na-amakwa atụ ya ebe niile tutu ruo oge ọzọ ọ ga-akpagharikwa.

N'afọ a a na-ekwu, nnukwu mmiri zoro, ihe niile a kuru n'ubi ebidola imi mkpuru. Ọka akwọrọla nwa, ọkwuru amjala; ji erunyela obere ihe na-acha edo edo. N'oge di otu a ka atụ a putara. A si na atụ bu anụ na-akpa otu otu, a gaara ahụ ọnu e ji ekwu ya ekwu ma ọ bu obi a ga-eji lja ihe ọ na-emebi. Ihe ka njo bu na ha na-odi karja ise ma ọ bu isii oge ọ bụla ha na-aputa. Nke afọ a, ọ di ka atụ niile juru n'ohia putasiri. Nke a mere na ọ bughikwa naani ụmụ nwaanyi na-akwa akwa maka ihe ha mebiri n'ubi ha, ndi nwoke sokwa.

Mgbe Pita nuru maka njinji a na-eji n'ubi ndi mmadu, o wutere ya n'obi nke ukwu. O wee chee na ọ di mkpa ka e

mee gara gara a e wee meghara odadhi. N'ihia ya, o wee kpebie n'obi ya ozugbo na ya ga'ebuso umu anumanu ndi ahụ agha. N'atufughị mgbe, o wee kpoo ndi enyi ya nwoke abuo kara anya, rjo ha ka ha soro ya buso anumanu ndi ahụ agha. Ma ha zara ya na ha enweghi egbe ma ya fodukwa mma, olee ka o ji chee na ha ga-eso ya jee udi ije ahụ. O wee si ha o buru na obi siri ha ike, ha atula egwu o bua.

O wee ruo n'isi ututu ubochi ahụ, okwa chja, obu kuo, oke okpa kwaa nke mbu na nke abuo. Mgbe ohia na uzọ na-aju o bu onye o bu onye, ha wee bilie ije. Mgbe ha puru, a rahukwara ura awa ole na ole tutu chi wee bo o bu ubochi uka.

Tutu a gbasaa uka, o dighi onye huru nnanyi Kapi na ndi ya na ha so. Tutu e sinye nri abali n'oku, o dighi ihe a nuru. Ugbu a ihe di ka elekere itolu na okara akwala. Ujo wee jide ndi niile no n'ulo ha. Echiche na ujo wee ju onye o bua afo. Ndi agbata obi ha ndi maara na nna ha ukwu anoghi n'ulo wee na-abia na-aju ha ma o lota.

Mgbe ha mechara lota, anuri na-egbu onye o bua di ka mmanya. Ma mgbe ha huru na otu onye n'ime ndi ahụ soro ha ga chizi eriri afo ya n'aka, obi utu niile wee ghoo jkwa akwa na omiko. O dighi onye o bua nwere onu iju ha ka ha na ije siri ga.

Ihe mbu nnaanyi Kapi mere bu iburu uzọ ga gwa onye isi ulu akwukwo koleji Uzukoli ka o nye ya ugboala ka o were buru nwoke ahụ gaa ulogwu. Mgbe onye bekee ahụ chooro imata otu nwoke ahụ siri nwee nsogbu nke mere na eriri afo ya putara, nnaanyi Kapi gwara ya na akuko ya toro

ogologo, na ọ bughị ihe a ga-akọrọ mmadụ n'otu n'otu.

N'echi ya ọtụtụ mmadụ gbakọtara ka ha nūrụ ka ebelebe siri gbuo. Nnanyi Kapi wee tūtūrū ka ihe dum siri mee kọrọ ha. Ihe a ka ọ kọrọ: "Mgbe mụ na ndị m ruru ọhịa dị n'oke ala ndị Uzụakọjị na Bende bụ ebe m nūrū akụkọ na atụ na-emebisi ihe, naanị ihe anyị hūrū bụ nzọ ukwū ezi ọhịa. Anyị wee gamie n'ime ime oke ọhịa. Ọ dighị anya, anyị wee hūrū nzọ ukwū atụ. Nzọ ukwū ha dikwa ọtụtụ nke gosirị na ha dị n'igwe. Anyị wee soro nzọ ukwū ha wee na-achọ ma anyị ga-ahū ha. Ebe anyị hūrū ukwū ha bụ ebe ha bjara kpaa nri n'abali. Ma mgbe anyị gara ihe karịrị maili abụọ n'ime ọhịa, anyị wee hūrū ha ebe ha nọ na-ezu ike. Mgbe ha hūrū anyị ha wee jikere igba ọzọ. Tupu ha agbapụ ọsọ, m wee lee otu n'ime ha nke kachasi ibu wee si ya nara jide. Uda egbe ahụ wee mee ka ha nile wee malite igba ọsọ. Nke ahụ a gbara egbe n'isi wee gbaa iche, ndị ọzọ were tinye isi n'uzọ ọzọ. Egbe tūrū nke ahụ na njo, nke mere na o kuo ume, ọbara ana-ezo ka mmiri. Nke a mere ka anyị were na-amata ebe o siri gaa.

Anyanwū na-aęha uboęhi ahū mere ka ọbara na-agba ya nke ukwū. Ka ọ na-aga anyị na-esoya rụọ mgbe anyị ruture ya nso, m wee gbaakwa ya egbe ọzọ. Ọ wee malite igba ọsọ ọnwū ọnwū. Anyị wee soęhi kwaa ya azu. Ọ rigoo ugwu, anyị esoroya, ọ ridaa, anyị aridaa.

Obi siri anyị ike bụ na ọ naghị agba ọsọ lee anya n'azu. Nke ọzọ bụ na o doola anyị anya na ọ dighị ihe ga-eme ka ọ ghara jda. Ebe anyị nọ n'ime ọhịa o dokwaghị otu onye n'ime anyị anya. Ma ọ burū na anyị ahapụ anụ a laa, ndị ọzọ

ga-ebunahụ anyị ozu ya n'abalị ole na ole. Agbaala m ya onụ egbe atọ ma ọ dighi ka ọ korọ ya ọkọ.

Ka anyị Chụgidere atụ ahụ, wee rutekwa ya nso, m wee gbaa ya egbe nke anọ. O wee malitekwa ọsọ ya. Nke ugbugwu a, ọ na-azosi isi otu n'ohia otu n'uzọ ka onye mmanya na-egbu. Anyị lere anya na ọ ga-ada ma ọ daghi. Mgbe ahụ ka m ji sị ndị mụ na ha so na ike agwula m. Iheukwu wee sị na anyị agaghị ahapụ anụ ọhịa ahụ, kama ka anyị zutụ ike. M wee juo ya ihe anyị ga-eji zuo ike, ọ bụ oji ka ọ bụ ose, wee sị ha ka anyị laanụ n'ihi na otu mkpuru ike adighikwa m. Iheukwu wee sị m nye ya egbe ka ya were chorọ anụ ahụ gaba.

M wee nye ya egbe, nye ya mgbo, zikwa ya ka e si agba egbe onụ abuo ahụ. M wee nọdu ala n'ike ogwugwu, n'agu na akpiri ikpo nku. Otu aka ahụ kwa, ka m na-eche uzọ anyị ga-esi ala ma ọ buru na ọla ga-enwe isi. Enweghi m ike ikotakwa ebe anyị siri bata ọhịa ma ọ bụ ebe anyị ga-esi laa. Mgbe m nọ na-eche ihe ndị a, ihe m nuru bụ "Nnaanyị o gbuo m oo," M tugharja anya wee hụ Nwankwo ka ọ na-agba ọsọ na-abja. M juo ya "Ọ gini?" Ma Nwankwo akwusigh-akwusi ma ya fokwa itupuru m onụ. Ebe m huru naanị Nwankwo ma ahughị m Iheukwu. M siri na ebelebe egbuola. Ọ buru na atụ egbughi Iheukwu, Iheukwu ga-egbu atụ. M wee gbara ọsọ gbaga ebe ahụ m nuru mkpu. M na-aga, m na-akpo oku ma ọ digh onye zara m. Mgbe m leziri anya wee hụ ebe anụ a guzo n'otu akuku ọhịa, amaghị m ihe m ga-eme n'ihi na naanị mma ka m ji. Amaghị m ebe Iheukwu nọ ka m na-ama ebe egbe m nyere ya di. O jisiri

ike tūorọ m aka ebe ọ danahuru ya, mgbe anu oha ahụ
bịara ogo.

Mgbe m na-achọ ebe egbe ahụ di na ụzọ m ga-esi weta
ya, anu oha ahụ wee daa ka ebe nnukwu oji e gbuturu
n'ukwu dara. Chineke mere amara na ọ dagideghị lhekwa
ebe o dina n'ala. Mgbe m chọtara egbe lelee ya, mgbo ka
di na yā, m wee tukwasị ya anu a gbaa ya nke ugbo ọzọ.
Amaghị m na ihe m gbara egbe ikpeazu a aghoolari ozu.
Oge m Chọputara n'ahụ ahụ anwunyọla anya, m wee
kpowa Nwankwo si ya bja, na anu ahụ anwuola, o wee chia
ochi obi uto. Ma mgbe m na Nwankwo jisiri ike ka anyi
kulite ya, anyi wee hu na obara chiri n'ahụ ya nke gosiri n'a
ochi ahụ ọ chiri abughi ezigbo ochi. O gaara eti mkpu ma e
wepu na ọ chi eriri afo ya n'aka.

Anyi wee were akwa kechie ya afo. Ebe ọ bu na o nwere
ike iga ije, anyi wee malite icho uzo ula. Mgbe anyi gara ihe
di ka nzo ukwu iri ma ọ bu karja lhekwa wee si na ọ ga-adi
mkpa ka e mee anu ahụ ihe iruba ama, ka anyi chaputa ya
otu nti nke anyi ga-iji gwa ndi ulo ihe mere. Nke ọzọ , ka
onye ọzọ ghara izoro ya, n'ihi na mbe hupwara ji n'oku ma
manye ya eriri si na ọ naghị ara ahụ ihe mmadu agho ihe
onye ọzọ. anyi wee kweta ihe ọ kwuru, laghachi azu wee
chara ya otu nti. Anyi wee rute ulo di ka unu huru anyi ugbu
a."

Mgbe ọ kochara ihe ndi a, ha nile wee choba uzo a ga-
esi ga bulata ozu anu ahụ. Ndi mmadu juru Pita dimkpa ole
o chere ga-enwe ike ibuli anu ahụ. Pita wee si na ha nile no
ebe ahụ agaghị enwe ike ibuli ya ma ọ buru na e bughi uzo

bokasia ya ma o bu gburisie ya egburisie. Ha niile wee chowa mma na egbugbu. Ufodu wee bute abo na efere, ufodu ebutekwa ekete. Ha wee malite ije.

Mgbe ha ruru, o dighi onye o bua n'ime ha onu nyere okwu. E mesja, ha wee malite ije ya. Ibo anu a di ka a gasi na e ji ebugbu egburusi nku oji.

Otu a ka ha si gbugide ya kporotom kpooto tutu ha egbute ya uzo o ga-ekwe ha ibu n'ih na uzo ula di anya.

O dighi anya, umu okorobia aguru egwu na-alota. Ha bu ozu anu oha a. Osuso na-esu ha site n'isi ruo n'ukwu di ka mmiri. Mgbe ha rutere zidakwa ibu ha n'ala, mkpu onu na uzu obi uto dara n'ebe niile. Mpi ya abuo di mkpirisi ma roo aroo, na-ejikwa oji. Nti ya abuo ha ha obodobo di ka akpukpo ukwu ndi Awusa. Anya ya na onu ya di ka nke nnama mana imi ya di ka opi ma o bu bigulu ndi uwe oji.

Mgbe e bulatachara ozu atu a, a bokasiri ya ma kerisia anu ya nye ikwu na ibe. Umunna kpuru isi ya ebe umu nwaanyi gbakotara rie ukwu ya. E ji anu a mere nnukwu oriri nke akuko ya gazuru otutu ebe. Ndi ufodu si na ha ahubeghi anu di otu a na ndu ha. Ufodu mmadu si na ha ahubeghi na nti onye gburu ya. Mana ugbu a ha ahula ozu anu a, ma hukwa onye gburu ya, ma sorokwa rie anu ya. N'ih na, ha juputara n'obi uto na anuri, ma na-ekerekwa odogwu nwoke a bu Pita Nwana, na-etukwa ya aha di iche iche di ka: "Ogbu ele", "Ogbu agu", "Ogbu atu", "Ogbu anu ka ibe ya," "Ogbuzuo", tinyere n'ih ndi ozo o na-eme nke ka nke n'ebe uka di.

N'afọ 1944 na 1945 mgbe ndi agha gara ogu nke uwa nke mbu (1939-1945) na-alota a na-ere otutu ihe oyiyi ndi agha n'ahia Agbagwu di n'Uzuakoli.

Pita Nwana zutara ufodu ihe oyiyi di ka uwe na-achu oyi, ma ndi aka ogologo ma ndi aka mkpirisi. O zukwara akpukpo ukwu na okpu di ichie ichie. Oge o bula o yiri ihe ndi a n'ahu, o na-adi ka ndi ogu Hitla so lota. Nke ka nke, o yirisia uwe ndi a na okpu ya, were egbe onu abuo ya nyafee n'azu, ma o bu buru ya n'ubu, ma ndi ocha ma ndi ojiji na-ele ya anya di ka e kworo ya kpoba ihe isi ahụ n'ahia.

Mgbe o bula Pita Nwana ga-eje ebe tere aka, o jikeresia were egbe onu abuo ya nyafee n'azu rigoro n'elu ogbatumtum; a mara n'ezikwu na nwoke a meturu mma maka. Ndi enyi nyere ya aha di ichie ichie. Ufodu na-akpo ya "okwuru" ka Igbo mma ebe ndi ozo na-akpo ya "Osisi ka nkwu."

Otu ubochi ka o si otu a jikeresia wee na-ala, mgbe o rutere Umennekwu nke di n'Isikwuato, ndi obodo a na-achuta. Ha wee chuputa otu ele-buru ibu. Ihe ufodu ndi na-achuta ahụ ji bu egbe ntu ma o bu egbe dham. Ndi ozo ji-ube na mma. Ha agbaala anu a egbe ma ha agbataghi ya, maa ya ube ma ha amataghikwa ya. Ndi a na-achuta na-eti mkpu, onye ji nkita na-eti mkpu ka nkita ya chuputa anu ohia. Nwoke a wee na-eti:

Onye no n'uzo Bekee?

Onye no n'uzo Bekee?

O laa, i ga-enye m isi ya o!

Ekwela ya laa.

Onye nọ n'ukwu osisi?

Nsịe ike o! Nsịe ike o!

Ka ọ na-eti mkpu ka nkita ya na-achụ anụ n'ike n'ike, onwu onwu, ndu ndu.

Mgbe Pita na-erute ebe ahụ ka anụ a na-achọ ka ọ gbafee okporo-uzo bekee. Pita wee nụ mkpu a na-eti wee n'ukwa uda ikpo nkita na-achụ ohia O wee kwusi nyaputa egbe ya. O karitubeghi n'ogbatumtum ya mgbe anụ a gbaputara gbafee n'akuku uzo nke ozo. Pita wee tukwasi ya egbe ka ọ na-agba oso ndu a, wee gbagbuo ya. Tupu ndi na-achụ nta agbaputa n'ihu uda egbe di iche ha nuru, ufodu juru ya ma ọ bu ya gbara egbe, ufodu na-aju ya ma ọ huru mgbe anụ ahụ gbafere gbalaga. O wee si ha na ọ bu ya gbara egbe, na anụ ahụ alaghi kama ọ tūuru ha aka ebe ha ga-eje bute ozu ya.

Ufodu chere na ọ bu okwu asi. O wee juo ha si. "O buru okwu asi, ọ bukwany gini ka m gbara egbe ka ọ bu na unu anughi uda egbe di iche?" Ya mere ha jiri gaa ka ha hu n'anya ha

Mgbe ha ruru ebe anụ ahụ togboro, ufodu ji obi uto gbaghachi azu ka ha kelee Pita ma ufodu jiri obi anuri na egwu buputa ozu ele ahụ, n'uzo. Ha niile wee na-enye ya aha, ma ọ dikwa nke ọ ga-enyetu ha. O wee si ha na ebe ọ bu na ya bu onye njem, na ha buru anụ ahụ laa; ha kee, rie n'udo na anuri. O gwakwara ha ka ha ghara ise okwu maka ya. Ha wee kelee ya nke ukwu. O wee rigoro ogbatumtum ya, malitekwa ije ya.

Ebe o bula o na-agbafé, ndi mmadu na-abia ka ha mara ma o bu Fada ma o bukwany Uko-chukwu. Otu a ka ndi mmadu na-aputa ruo mgbe o batara n'ala ya bu Arondizuogu. Mgbe o lotara ndi enyi, ikwu na ibe na ndi ogo na-abia oriri na onunu. Nwa mgbe nta, o gbaa uda egbe abuo, e wee na-etu ya aha di iche iche di ka, Ogbuagu, Ogbuanu ukwu, Ogbatara igwe zi oha, onye oja ewere oja tuwe ya aha: Nwosu, Nwo'su, Pita Nwana, Ogbuagu, Nwoke oma, Ihe uwa na-aka mma n'okorobia. Ka ogbu oja na-akpo ya ka o na-akpo ndi ozo, mmanya wee na-aga, oriri ana-agakwa na nnukwu onu.

Nwoke a na-afu oja weziri ya mere aka oru. O dighi ebe o bula o na-aga ghara iji oja ya. O nwere ike jee mba rahu n'ebe ahu abali ato ma o bu ano noro sooso ifu oja, inu mmanya na iriju afo ya. Aha onye na-eme ihe a bu Okorie Nwoke. O na-acha ocha site n'isi ruo na mkpuru anya. N'ih ya, e wee na-akpo ya Okorie Ocha.

Otu ubochi, Okorie no n'ime ulo uka Fada ma jidekwa oja ya n'akpa. Mgbe ufodu o na-ejizu oja abuo. Mgbe Fada na-ekpe ekpere, Okorie nuru ndi na-aku egwu ahu akpoghi onye oja. Okorie wee si n'ime ulo uka gbaputa, sonyere ndi egwu ahu were oja ya ma tinye n'onu, elu na ala wee di mmanwu ha ahu ka o bu ya n'isi. Otutu mmadu na-akpo oja Okorie, "O kpote onye no n'ura" ma o bukwany "opi rafuo dike, o laa n'ime akpa. Ifu oja bu ihe riziri Okorie isi site n'ubochi ahu Pita Nwana laruru ala ya site n'anu ndi o na-agbagbu na oke onu, oriri na onunu na-eso ya.

12

ILA ỌRỤ EZUMIKE NKA NKE PỊTA

N'afọ 1951 ka Pịta Nwana kwusiri oru o na-arụ na Methodist College Uzuakolị. Ọ bụ ihe mwute n'ebe ndị Bekee nọ, Nke ka nke n'ebe ndị obodo Uzuakolị nọ. O wutere ha nke ukwu inu na Pịta Nwana ga-akwusi oru wee hapu Uzuakolị. Pịta wee na-akasi ha obi na ọ bughị onwu ka ya na-aga inwu, kama na ọ bụ ezumike nka. Ọ gwara ha na ya na ndi ọcha kwuziri ya ekwuzi; na ya aruola oru n'ebe ahụ di ka afọ iri ato. N'ezie ndi ọcha achoghi ka ọ laa ma ọ si na ya aghaghi ila na onye ije nwe ụla.

N'ubochi e mere emume e ji si ya laa nke oma, e mere otutu ihe ndi iche iche kwesiri ncheta. Umụ akwukwo nke mbu na ndi nkuzi ha gbara boolu ukwu nke Pita bu onye mbu bu uzọ metu ya ukwu tupu e bido. N'abali ya, umu akwukwo mere ihe ngosi di iche iche buokwa otutu abu n'ihu aka oru Pita Nwana n'ulo akwukwo ha.

E mekwara ihe ngosi silima. Mgbe e mechara, ha nyekwara Pita Nwana ihe onyinye nke o ga-abu mgbe o bufa o huru ha, o cheta "Methodist College uzuakolị."

Otu aka ahụ otutu otu di iche wetara ya ihe onyinye nke ha tutu ruo mgbe o jiri kwakota ihe niile ndi koleji ahụ nyere ya. Ha nyekwara ya otu ugboala ha di oji nke o ji buru ibu ya niile wee laa.

E mechara kpoo otu ulo nke koleji ahụ nke umu akwukwo bi n'ime ya aha Pita Nwana nke di ruo taa.

Onye isi ha n'ulo akwukwo ahụ bukwa onye ocha nyere ya akwukwo ma, o bu asambodo nke mara mma. N'ihio otu e ji choo ka e ziputa akuko di n'akwukwo a, otu o siri mee, a happuru asambodo a n'olu Bekee e ji dee ya. Lee ya n'azu akwukwo a.

Mgbe Pita lotara ezumike nka, o dighi mgbe o bula o wepuru anya n'oru ubi. Mgbe ufodu o na-ako ji karja ndi ozo o bu oru ha kemgbe uwa ha. O na-agbakwa egbe mana anu ohia adighikwa ubara di ka na mbu.

O teghi anya o latachara Ezumike nka, Pita Nwana enwee nnukwu odachi. Nwunye ya wee nwuo ka o rira oria abali ole na ole. Nwunye ya a nwuru n'afu otu puku nari itolu iri isii na otu, ka onwa asaa gbara iri ato na otu (July 31, 1961). Pita ruru uju ya nke ukwu. Ma mgbe ihe di ka afu ato gasiri o luru nwaanyi ozo nke aha ya bu Salome Nwafo, ma aha di ya na-akpo ya bu Nwannediya. Nwannediyi di umeala marakwanu na ihe di nna ya ukwu mkpa bu inye ya nri mgbe o kwesiri na idebe ezi na ulo ha ocha oge niile.

Mgbe ihe ndi a na-eme, ulo uka ahụ Pita soro buru n'isi tupu o puo aburula nnukwu ulo uka nke a na-akpo "St Stephen's (CMS) Church, Ndianiche-Uwakonye, Arondizuogu. N'agbanyeghi na Pita emeela okenye, o na-ejisi ike n'uzo o bula ikwalite "St. Stephens". O burulari uzo jee tuo mmamma nye Chineke ka o si duo ya n'ije ya niile.

otu ya si buru igbe ya lota karja na e bu ya n'igbe lota

Ndi mmadu na-abia na-arjo ma na -akpo ya ka o bia buru otu onye na ndi ga-achi obodo ha n'ihu ha maara nke oma na o bu onye nwere ako na uche, burukwa onye oka okwu. O dighi anya, ha nyere ya akwukwo ka o bia buru otu onye na kansulu ha na-ekpe ikpe omenala. O jiri obi oma nabata akwukwo ahụ. N'ubochi o gara nzuko ndi kansulu ahụ mby, obi toro ndi kansulu ahụ uto nke ukwu ihu ya.

Ndi kansulu, na-anọ nzuko ha kwa onwa. Naanị onwa ole na ole Pita so ha ga kansulu, o choputara na otutu ihe na-eme, na e kwuchaa okwu taa, oge ozo, mgbo aghara onye ihu tu onye azu. O choputakwara na mmanya abali na anwuru ututu socha n'ihu na-emebiri ha ihe. Nke kachasi nke bu na okwu ntakiri a ga-ekpebie ubochi ahụ, a ga-asị ndi nwe ikpe ahụ na e mere ikpe nkachi, yigharja ya ubochi ozo ka mmadu abuo nwe ikpe ahụ na-asu utara na-ebute mmanya nkwa na ngwo. Ihe ndi a wutere ya, o wee wezuga onwe ya di ka otu onye n'ime ndi na-eme otu a, wee pukwa n'otu ndi kansulu ahụ.

13

PITA NWANA ANWUỌ

N'akwukwo a na-akpo "Julius Caesar" nke nnukwu odee akwukwo onye Bekee a na-akpo "William Shakespeare" dere, e mere ka e si n'onu nwunye Caesar bu Calphurnia (kalifornia) kwuo si, na mgbe ogbenye na-anwu, na o nweghi kpakpando puru icha na-ahu n'elu igwe; mana eluigwe n'onwe ya na-egosiputa ndjiche mgbe ogaranya na-alakwuru ndi nna nna ya. Nke a gaara abu ife mere eme ma daba na ndu Pita Nwana, mana ihe mere onu ji wee dere duu. Ka onwa itolu gbara abali ise n'afu otu puku nari itolu iri isii na asato (Septemba 5, 1968) ka Pita Nwana nwuru. O bu n'ihu ahu oku nke naani abali abuo.

Anyi ga echeta nke oma na oge a ka a na-ahu agha nke Biafra na Najiria. O bu n'afu a ka agha a gburu otutu mmadu, aguu gbukoro ndi egbe gbagbufo. Nke onwu menyutu ndi aguu gbufo, kpu oku n'onu. O bu oge a ka o na-ada "kwapu kwapu" n'ala anyi mgbe dike na-anodu n'ulo, a bja kpuru ya gaa agha. O bu mgbe a ka odogwu nwoke a, Ogbuagu a, dike a a na-ahu ogwogwoo imi ya, Ekwu eme, Omeokachie, ji wee lakpuo ura aputaghi aputa. Oge a ka onwu, onye na-egbuchaa mmadu gbuo onwe ya, ji wee ghoru nwoke a-Nnaanyi Kapi — Pita Nwana wee si uwa "ka e mesia."

Onye obula ga-eche na ulu akwa Pita ga-abu onye ukwu na onye nta bja. O gaara abu otu o kwesiri mana di ka e

kwuru, Oge a bu oge agha; eluigwe emeghi mkpotu n'ihu
ihe oge ahụ bu. O dighi onye o bula nwere ike iga ebe n'ebe
o bula o choro. Umụ okorobia nocha n'ohia na-akwa mgbo,
ndi na-anoghi n'ogbo agha no n'ogige nkwadebe agha, na-
amu ka e si agba ma na-eze mgbo, ma na-echere mgbe
ogha ga-eru. Tupu otutu umu Pita alota, e lichaala ya. Ndi
ya kwara akwa nke ukwu tie aka n'obi, taa ikikere eze, ma
were uwe iru uju yiri n'ahu.

Okwu agwu,

ogu ebie,

Pita alaala,

Lakwuru nna nna ya ha

Ebighi ebi kwanu.

Pita Nwosu Nwanaa abaghi abamaba o bula Pita
echighi kwanu echichi o bula n'ihu na o bu onye uka. O
kwesiri ike n'uka ma n'ihu ndi uka na-eme. N'ihu nke a, e liri
ya di ka onye uka. Ili ya di n'ogige St. Stephen's C.M.S
Church nke no na Ndi Aniche Uwakonye, Arondizuogu.

Pita anwuala ma aha ya dikwa. Anyi ga-echeta nke oma
na o di otu akwukwo aha ya bu OMENUKO. Mgbe e ji
biputa akwukwo bu n'afu otu puku nari itolu iri ato na ato
(1933). Ihe niile o dere n'akwukwo ahụ bu ihe mere eme
kama na aha a akporo akwukwo ahụ abughi aha onye
mere ihe ndi ahụ. Ihe mere bu na Pita chere na a si na ya
kporo aha onye ahụ na ihe di iche iche o mere, ma ndi mma
ma ndi ojoo, e leghi anya, na o ga-ewe iwe. Ebe o bu na
akwukwo a ewerela aha a, ebe o bu kwanu na Pita akpoghi

aha onye ahụ o gaghị adị mma ugbo a Pita nwurua ikpo aha onye ahụ.

Omenuko a kporo akwukwo ahụ putara "Ome n'uko aku. N'ezikwu, nwoke ahụ a na-ekwu okwu ya buuru onye na-emepu aka ma o bu onye na-eme amara mgbe ihe koru uko.

Akwukwo a Pita Nwana dere na-ewebata nwa oge ole na ole n'afọ niile site n'aka ndi biputara ya bu akwukwo bu ndi Longmans. Mgbe o bula o nwetara udi ego ahụ o na-aburu ya ihe oke onu. E wepu ika n'ulo uka tuu mma mma, o na-akpota ndi ikwu na ibe gwa ha na ego Omenuko alola. Otutu ndi a gwara ga-ebu mmanya bia. Ya onwe ya gakwa elute mmanya siekwa nri. O na-aburu ndi niile bjara na onye nwe ulo nnukwu onu. Ha na-eji oge ahụ akorita akuko ajuritakwa ajuju ma nwee usisa ha. O buladi ruo taa, aha Pita Nwana na-agariri n'ihu site n'akwukwo ahụ na aha na oru umu ya na umunne ya na umunna ya.

Okwukwe o nwere zoputakwara ya.

Pita Nwana kwusiri oru n'afọ 1951 ebe ya na ndi Bekee na-arụ oru. Ikekwe o gbara ihe di ka iri afọ asaa n'oge ahụ.

O nwuru n'afọ 1968. Site na nke a, e nwere ike isi na Pita gbara ihe di ka iri afọ asato na asaa, ya bu na a ga-asi na a muru ya ihe di ka afọ otu puku nari asato, iri asato na otu (1881). A ga-eji akuko ndu Pita muta ihe kwesiri ka a tugharia akwukwo ya ahụ bu Omenuko n'asusu di ihe ihe. Pita Nwana, Omeokachie, ka obi ya zuru ezigbo ike. O bu nkwenye na o ga-emekwa ka o siri mee ma mekenari ka uwa wee di mma.

ILI PITA NWANA



MMECHI

Ndi Igbo na-asị na onwụ na-egbu mmadụ anaghị egbu akụkọ gbāsara onwụ. O na-esi na nna ruo na nwa. O na-esikwa n'aka fere n'aka, si na ndurugandụ ruo na ndurugandụ. Nke a bụ eziokwu banyere ndụ Pita Nwana. Omenuko, Odogwu nwoke, nwoke anya na-asọ, nwoke a na-atụ egwu, nwoke a na-aja na-etu aha ahapula uwa mana akụkọ ya na-agakwa n'ihu ruo taa. Akwukwo o dere bụ *Omenuko* bụ ihe ndi Bekee na-akpọ Kiasiikis, a guchaa a gugharja.

Akwukwo nke a a kporo Omeokachie Omenuko koro akukọ site na nwata ya ruo n'onwụ ya, n'oru ya na akukọ ndu ya tinyere ihe ndi o kwuru ruo onwụ ya. O bụ nwoke nwere okwukwe na Chineke ma were ike ya, amamiihe ya, echiche ya na ego ya ruola Chineke na mmadụ ibe ya oru. O kwuru n'eziokwu, eziokwu zoputakwara ya.

MGBAKWUNYE NKE MBU

Leta Rev. Wood deere Pita Nwana mgbe e naala ezumike nka

(Copy only)

Methodist College

Uzakoli 30th June, 1951

Mr. Peter Nwana

Mr. Peter Nwana is leaving the staff of this College after long and honourable service, to enjoy a well earned retirement.

He worked as a carpenter for the Methodist Mission before the College was opened, working with Rev. Batty at Uzuakoli in 1921, and then going to Ngoro to work with Rev. Slater. In 1925 he returned to Uzuakoli to the College, which had been opened in 1923 under the name 'Ibo Boys Institute', and he soon became head carpenter and foreman. I found him in that position on my arrival here in 1931, and for 20 years I have known him very closely, and have always found him eager to serve the best interest of the College.

In addition to being general foreman, in which capacity he engaged and directed labour and bought all local building and repair materials, he was constantly my adviser on local affairs, and acted as my interpreter and counsellor over a long period of land negotiations.

He was a faithful member of the Church, and for some time was class-leader of an Ibo class and has for many years been a local preacher of greater force and originality.

In spite of his sacrifice of his schooling for the sake of others, his linguistic talents have found outlet, and he is the author of Omenuko, the first Ibo novel, a prize winning entry in an all Africa competition.

In addition he has been my friend, and gladly pay this tribute to him, thanking him for all he has done for the College, and for me.

Signed. Rev. J. Wood

Mgbakwunye Nke Abu
Nkwa okwu Ufodu

Afo	n.	Year
Ahuhu	n.	Suffering
Agamevu	n.	A type of wild plant with rough prickly leaves
Bia-lere	v.	(Phrase) Something sensational exciting
Chukwu	n.	God
Dimkpa	n.	Adult male, able-bodied man
Diochi	n.	Palm wine tapper
Ederi	n.	Local lamp that uses palm oil
Egbe	n.	Gun, rifle
Egbe cham	n.	Gun that uses gun-power
Egbugbu	n.	Axe
Ekwe	n.	Neck (back of neck)
Eze	n.	Chief, King
Ghangbam	n.	Corrugated Iron sheet
Ibe	n.	Co-zitizen, contemporary
Idi anya	n.	To be far, Distant
Igba Akwukwo	n.	To sue to court or local authority
Igba odibo	v.	To serve or to live with somebody as servant
Igba izu	v.	To consult in order to reach a consensus or agreement
Igbu	v.	To kill
Igbu Ilu	v.	To beat up somebody
Ijeri	n.	One million
Iji eze ekpe ekwee		(Phrase) To suffer greatly
Ike mmanya	n.	Dregs, sediment of palm wine

Ikoli	n.	Prison
Ikpa nka	v.	To be creative, dextrous, artful
Ikpechu	n.	Yaws
Ikpo	n.	Little metal gong
Ikpo nkita	n.	Little metal gong hung around the neck of a hunting dog.
Ikwu	n.	Relative, blood relation
Ikwu na ibe	n.	Kit and Kin
Imo	n.	Name of a river
Imesi mmadu ike	n.	To treat somebody harshly to be cruel to somebody
Ipu	n.	To germinate
Ipu Eze	v.	To grow tooth/teeth
Iru Ala	v.	To violate desecrate the land custom
Ita	v.	To chew
Ita ahuhu	v.	To suffer
Itu aha	v.	To call somebody praise names, eulogise
Itu mkporo	v.	To imprison
Itu uzu	v.	To utter sounds of con- senternation or displeasure, disappointment
Isi ego	n.	Highest denomination of the Igbo traditional monetary sys- tem, which is no longer in use (cowries)
Iyagba	n.	Chain, handcuff
Izu (izu)	n.	Consultation, whisper
Kitkpa	n.	Small pox

Kotjma	n.	Colonial policeman, court messenger
Mmiri	n.	Water
Mmiri Chukwu	n.	Baptism
Nari	n.	Hundred
Nsoala	n.	Abomination
Odibo	n.	Servant
Ogba	n.	Fence
Ogbaaghara	n.	Unrest; confusion; affray
Ogbatumtum	n.	Motor Cycle
Ogbo	n.	Age mate, grade
Oha	n.	People
Oha na eze	n.	Public
Okephja	n.	Forest, thick bush
Okporo uzo	n.	Main road
Omụ	n.	Young Palm frond
Onye ekpenta	n.	Leper
Onye oriaocha	n.	Leper
Oriaocha	n.	Leprosy
Oti-ka-onwa	n.	Tilley Lamp
Ozioma	n.	Good news, gospel
Uka	n.	Church Service
Ulo	n.	House, shelter, building
Ulo uka	n.	Church
Ulo mkporo	n.	Prison yard
Uma	n.	attitude
Umu Okoroobia	n.	Young Men
Usekwu	n.	Kitchen