

1020

IJE ODUMODU JERE

LEOPOLD BELL-GAM

dere ya

Uthman Ibrahim sere Umu oyi di nime ya

OFFICIAL ORTHOGRAPHY EDITION

transliterated by

L. A. Amadi, Senior Education Officer,
Eastern Nigeria



LONGMAN NIGERIA LTD.

LONGMAN NIGERIA LTD
Ikeja, Abeokuta, Akure, Benin, Enugu, Ibadan,
Ikot-Ekpene, Ilorin, Jos, Maiduguri,
Minna, Owerri and Zaria.

*Associated companies, branches and representatives
in Africa and throughout the world.*

© LONGMAN GROUP LTD. 1963

All rights reserved. No part of this publication may be reproduced, stored in a retrieval system, or transmitted in any form or by any means, electronic, mechanical photocopying, recording or otherwise, without the prior permission of the copyright owner.

First Published 1963

5th Reprint 1978

ISBN 0 582 63610 8

ISBN (Nigeria) 978-139-096-4

*Recommended by the Ministry of Education, Enugu,
for use in primary schools*

Printed in Nigeria by
The Caxton Press (West Africa) Limited, Ibadan

ISI I

IJE ODUMODU JERE

Nna m muru umu isii, ndikom anọ na ndinyom abụọ. Abụ m nke atọ n'ime ha. Nke ọkpara na nke ulu gara imu oru ebe nna m mefuru otutu ego. N'ihi ya o nweghikwa ike ikwu ugwo omumu ihe m. Mgbe m gbara afọ iri na ise, m gara ilegide otu obodo nta o nwere a na-akpo Ora, nke di Benin nso. Obodo a bu ebe otu onye nwe ala Benin, Oba Benin, gbara oso gaa mgbe ndi ala oso ahụ nile di n'okpuru ya choro igbu ya. Oru anyi n'obodo a bu ikpa anumanu na iru oru ubi.

M noro afọ atọ n'ala ahụ tupu m chegharia echiche ma choro imata ikwa nka. N'ihi nke a m hapu obodo a bia gaa Eko ebe otutu ndi nka maara ihe di mma no, buru onye ozi otu onye isi ndi okwa nka. N'oge ahụ motor adighi, ugbo anwuru oku kwa adighi otutu n'osimiri obodo anyi otu ha di ugbu a. Onye choro iga Eko n'oge ahụ na-ahusi anya nke ukwu. Mgbe ufodu o ga-anọ ihe di ka otu onwa na uma n'elu miri. O bu ugbo osisi ka m jiri gaa Eko. Oha nile maara na oge ahụ bu tufuo ndu were onwu n'iji ugbo osisi aga ije o bu la tere anya, n'ihi na ndi na-akpa madu ere juputara n'elu miri na-achọ ndi ha ga-akpara.

I

Umunne m ekweghi m gaa ije a, n'ihhi nke a m hapuru ulo mgbe onye o bula na-amaghi. N'ihhi na umunne m achoghi ka m gaa Eko m chewe, ma chowakwa uzọ m ga-esi aghogbu ha ma hapu Ahaba. Ha maara nke a, were na-eche m nche ka m ghara ihu uzọ igbapu.

N'otu anyasi ka m chetara uzọ m ga-esi ahapu Ahaba. Ihe m mere bu iji ogodo ato luo mai nkwu elu. Mgbe chi jiri m kpokota umunne m dum, paputa ebele mai asaa dowara ha. O dighi onye maara echiche m n'ikpo ha mai ahụ. Mgbe ha na-anuchala ebele mai abuo, mai amalite gbuwe ha. Nke a mere ka ufodu ha daa n'ala hiwe ura Ufodu kwa guru egwu puo n'ezi.

Atufughi m oge ma oli. M jikere oso oso buru otu igbe ebe uwe m di. Oso ka m jiri ruo onu osimiri ma baa n'ugbo gaje Eko. Mma na egbe na uta na aku na obi di n'ime Ugbo a n'ihhi na madu anaghi aga ije n'oge ahụ zo ahụ. Anyi kworo ugbo gafee Idah, gafeekwa Lokoja ma o dighi ndi anyi huru n'elu miri choro ikpa anyi. N'ihhi nke a anyi chere si na ike kwe, o dighi onye o bula anyi ga-ahụ tupu anyi eruo Eko.

Mgbe anyi bara n'ime otu ota miri sitere na Lokoja, ebe osimiri Niger na Benue zukotara, gawa Eko ka anyi zutere otu mmekpa ahụ. Ndi Fulani si na Nupe, ndi no n'akuku miri na-achoro ndi ha ga-akpara ree, choro uzọ ijide anyi. Ma anyi jiri egbe na ngwa ogu ozọ di n'ugbo chukesa ha. O bu nani ofu onye ka otu aku turu n'ahụ. Anyi enweghi mmekpa ahụ ozọ tutu anyi eruo Eko.

Ekweghi m ka nna m ukwu kwuo m ugwo onwa, kama m choro ka o kuziere m oru ya, nke bu isi ihe m kwere gaa Eko. Nna m ukwu, site n'obi oma o nwere, meere m ihe a m choro. Mgbe m na-anoola afo isii n'Eko, m muola oru di iche iche.

M nwere ihu oma n'inweta oru ifu oku n'otu ugbo ndi Bekee mgbe m hapuru nna m ukwu. Oru a bu oru rara ahụ nke ukwu. Otu ihe m jiri ike mee mgbe m no n'oru a bu otu nwanyi a na-akpo Mmaanụ m luru. Nwanyị a mutara m umu ato. Ha dum bucha nwoke. Nke okpara na nke ulu yiri m nke ukwu, ma nke ikpeazu yiri nne ha n'ihu, o tughị si na o bu nwoke. O bukwa ya ka Mmaanụ nwunye m huru n'anya n'ihị na o yiri ya.

N'ihị na o dighi uru o bula m na-enweta n'oru a, m hapu ugbo ahụ ma laghachi n'Eko. N'atufughi oge o bula, m malite oru izi ndi omumu oru ihe n'obodo a na-akpo Akure ebe di Ondo nso. N'oge m no n'akure ka nwunye m nwuru. N'ihị nke a m kwere hapu Akure gaa Eko ebe m ga-aba n'ugbo ozọ ma achokwaghi iru oru oku ozọ. N'otu afo ahụ ka m bara n'otu ugbo ndi Bekee a na-akpo "Elu uwa". O bu ugbo buru ibu nke ukwu. Nga a na-afu oku n'ime ya di ato. Otutu ebe a na-egwu egwu di iche iche dikwa n'ime ya.

Otutu ndikom na ndinyom di n'ime ugbo a. Ufodu ha gaje "St Helena" n'imata obodo ahụ, ma ufodu kwa gaje ka ikuku oma nke di n'ala ahụ kusa ha. Nkwa ndi Bekee na opi na ubo

- ✓ na une ha dīcha n'ugbo a. N'ihī na oke ufere adighi, obi dī madu nile nọ n'ime ya uto. Madu
- ✓ ufodu na-agba nkwa, ufodu kwa na-egwu egwu dī ichē ichē. Oru m n'ugbo ahū bụ isi nri. Madu abuo ozọ na-etinyere m aka. Oru a bụ oru
- ✓ gbasara oku ma oku anaghi acha onye na-arū ya
- ✓ dī ka o na-acha onye na-afu oku n'ugbo.

ISI 2

MGBAWA UGBO

N'ubochi nke asaa n'onwa ahū ka anyi malitere iga n'obodo ahū a na-akpo St. Helena. O bụ ebe ndi England kpopuru otu onye isi agha ndi obodo France a na-akpo Napoleon n'afọ 1815 mgbe ha lugburu ya n'agha. Obodo a bụ ebe dī anya site n'Eko ma sitekwa n'obodo nke na nke o bula dī na Nigeria. O dī n'efiti otu oke ehere miri nke a na-akpo "Atlantic Ocean". O dighi mmekpa ahū o bula dī na mmalite ije anyi. Ebili miri adighi. Madu nile dī n'ugbo ahū atughi ujo o bula kama obi dī ha dum uto dī ka otu m kara na mbu. O gaghi adi mma inye onye na-agu akwukwo a mmekpa ahū ikoro ya ihe nile m huru n'ehere dum anyi gafere. Mgbe o foro ihe ntii anyi eruo ebe anyi gaje, ebili miri siri ike nke ukwu buru ugbo anyi gafee St. Helena ebe anyi na-aga ma tukwasi ya n'elu otu oke

nkume. Obi gbafuru madu nile di n'ugbo a, onye isi anyi amaghikwa ihe o ga-eme. O si n'elu rida n'ala, sikwa n'ala rigoro elu. Ndinyom na umu ntakiri di n'ugbo amalite bewe akwa n'ihi na ha amarala si na o bu onwu na-abia. Onye isi anyi n'ugbo kwuru otutu okwu n'imesi anyi obi ike. Anyi buru abu kpekwara Chineke, na-ari o ya ka o gbaghara anyi mmehie anyi, ma zoputa mkpuru obi madu nile ndi di n'ugbo ahụ.

Mgbe ihe a dum di na-eme, ugbo anyi agbawaa abuo, madu dum di n'ime ya adabachaa n'ime miri ukwu ahụ nga ukwu onye o bu la erukwaghi ala. Ndinyom na umu ntakiri di n'ugbo ahụ fuchara n'ihi na ebili miri na-eme ire. Ndikom isii maara igwu miri nwekwara ike jidere otu ugbo nta miri bu na-agafe. O bu ndi a weere m n'elu nkume nga m no na-eche onwu n'ihi na o dighi ihe oriri, m nwere. Ma o buru di na m nwere ihe oriri, ebe ole ka m ga-esi ya rie?

Site n'ahuhu anyi huru n'ugbo ahụ gbawara agbawa, anyi enweghikwa ike kwosie ugbo ike. Anyi agabeghi nga di anya mgbe ebili miri ozo biara kpugharia ugbo anyi, anyi dum adabachaa n'ime miri ahụ ozo. Madu isii ahụ gwukwara miri gaa n'akuku nkume ahụ gbawara ugbo anyi, m gwuru na-aga ebe o bu la miri buuru m na-aga. Miri na-asughari m isi na odu mere ka m gbo o agbo gbotara onwe m anya aju. Otu ^{Ya} _{shu} nhu onu na-adi ka m ga-ekubi ume. Mgbe itiri kpiri, ujo gaa itugbu m. Mgbe ufodu m na- _{shu} agbatu ukwu m nile ma o ga-eru ala. Mgbe ike gwuru m no o ka Chineke meere m ebere si ka

- ✓ ukwu m ruo ala. Anya aju para m. ^{business} Amaghi
✓ ebe m no. Agaghi m enwe ike kaa otu obi siri ^{describe}
✓ to o m u to mgbe m gwuputara n'okpokiri ala
n'ime uchichi ahụ.

ISI 3

NANI UKWA BU NRI

Mgbe m ruru n'ala a, n'ih ike ogwugwu, m dina
ala rahụ ụra. N'ih e d i ka elekere isii ututu, m
teta n'ura ma choputa na o dighi madu o bula
bi n'ebe ahụ. Agaghi m enwe ike kaa otu echiche
obi m d i n'ututu ahụ mgbe m chere ih e banyere
nne m na nna m, umu m, ikwu na ibe m, na ndi
enyi m dum m hapuru n'ala a muru m bja were
onwe m tinye n'ime mmekpa ahụ d i otu a. M jiri
✓ ih e d i ka oge abuo na-eche ih e ndi a dum. Ujo
turu m mgbe m nuru mkpu agu, na nke okpango,
na nke umu anumanu ozo d i ich e ich e enweghi
✓ okika. N'ih i nke a m si, 'Onwu zowa m, ndu
zowakwa m, nke zotara m, ya were'. Chukwu
meere m ebere o dighi nke bira n'ebe m no.
Otu obi agwa m si na o dighi ih e o bula m ga-
enwe ike mee ma o buru na mu anodu n'otu
ebe na-eche nani echiche.

N'oge a aguu na-agugbu m, akpiri na-akpo-
✓ kwa m nku. Ih e oriri dum anyi ji fuchara na
miri mgbe ugbo anyi gbawara. D i ka otu m

kara na mbu, o dighi ihe ino n'otu ebe na-eche-ghari ihe ndi a dum ga-emere m. N'ih i nke a m malite chewe uzo m ga-esi enweta ihe m ga-eri. Mgbe m lere anya gburugburu n'ebe nile ka m huru otutu osisi miri mkpuru di iche iche, ma o dighi nke m maara n'ime ha. Ifuru nke di n'elu osisi ndi ahụ dum mara mma, nwee-kwa isi uto. Site na mmekpa ahụ nke m no n'ime ya, enweghi m ike lezie anya gburugburu wee too Chukwu n'ih i oru oma O ruru n'ebe ahụ.

O tugh i si na m no na mmekpa ahụ, o gur u m aguu nke ukwu iji mgbaasi were osisi ndi a welaa ala m. M chefuturu mmekpa ahụ m nke nta mgbe m no na-ele osisi ndi a na ifuru di n'elu ha anya. Ala nga a osisi ndi a puru yiri nga madu na-aza ubochi dum ka otu a na-aza ezi. Otu obi gwara m si na ebe o bula di otu a ga-abu ebe ndi mmuo bi, n'ih i na mgbe m bu nwa ntakiri ka nna m, onye na-ago mmuo gwara m ihe banyere ebe ndi mmuo na-ebi. Echiche nke a mere ka ujo na-atu m. Ma ebe uzo m ga-esi agbalaga adighi, m jisie obi ike, were obi dimkpa baa n'okpuru osisi ndi ahụ. Ndi mmuo anoghi ya. M na-aga, m na-ele anya n'elu, na-ach o ma o di mkpuru osisi a na-eri eri m ga-ah u. O dighi nke o bula m huru. M jere ije di ka mile isii n'okpuru osisi ndi ah u ma o dighi ihe o bula a na-eri eri m huru. Nke a mere m jiri laghachi azu.

Mgbe m tughariri anya n'ebe aka ekpe ka m huru otu osisi yiri ukwa. Mgbe m leziri ya anya,

m choputa na o bu otu osisi ndi ahia na-eweta
mkpuru ya n'oge m noro n'Akure. M rigoro
n'elu ya, ghoda isi ukwa ahụ otu m ga-enwe ike
buru ruo n'akuku miri ebe m choro iwu ulo nga
m ga-ebi ruo n'oge anumanu ga-atagbu m.
Mgbe m ruru onu miri ahụ ka m chetara si na o
dighi oku m nwere. Nke a bukwa mmekpa ahụ
ozo siri ike n'ihia na madu anaghi enwe ike rie
ukwa ma o buru na e sighi ya esi ma o bukwa a
righi ya aru n'oku.

✓ "Chi nyere nwa mgbei ji awom, ga-enyekwa
ya mbazu o ji egwuru ya". Ya mere obi kaa m.
N'ihia ukọ oku di ka nke a, nke di n'oge ahụ,
ndi Bekee na-enye onye o bula na-arụ oru n'ugbo
ma o bu onye efu bara n'ime ugbo ahụ, otu mma
nta na otu enyo nke madu ga-iji nweta oku site
n'anyanwu. Mgbe obi m gara n'enyọ ahụ, m
tinye aka n'akpa uwe m, hu otu enyo na otu
mma nta di ya n'ime. M kpokota osisi na ahijia
kporo nku n'otu nga ma site n'ike anyanwu, m
tinye ha oku. Ihe mbu m mere bu ikpokota
ahijia na osisi kporo akpo n'otu ebe. Mgbe
anwu chawara m were enyo ahụ cheta n'elu osisi
na akwukwo ndi a. Okpomoku anwu esite
n'enyọ ahu baa n'ime osisi na akwukwo ndi a ma
mee ha ebido nwuwe oku. N'ihia na o dighi ite
m nwere, m ruo ukwa ahụ aru ma taa ya nke efu.

✓ Ukwa a toro m utu nke ukwu karja ndi mbu
m riri mgbe m di n'Akure. Ihe mere ka ha to
m utu otu a sitere n'ala nga ha puru. Otu na
otu o bula ukwa a adila, o nyere m ndu na ike
ohuru. M hukwara otutu osisi m maara n'ebe

ahụ ma ndị nke kwesiri ikpo aha ha bu akụ Bekee, okwuru Bekee, afufa, otu ukpa nkwa, utu, na udara. Miri akụ Bekee bu mai m mgbe na mgbe m richara ihe. Miri akụ Bekee ahụ toro m utu nke ukwu. Agụ enwekwaghi ike igbu m. Ihe m na-atu ujo bu mkpu umu anumanu di ka nke agụ iyi, na nke ozo dimgba, na nke otutu anu ojoo ozo di iche iche.

ISI 4

*ask guest
for
8/3*

IWU ULỌ, OKU AZU
NA IKU AKWA

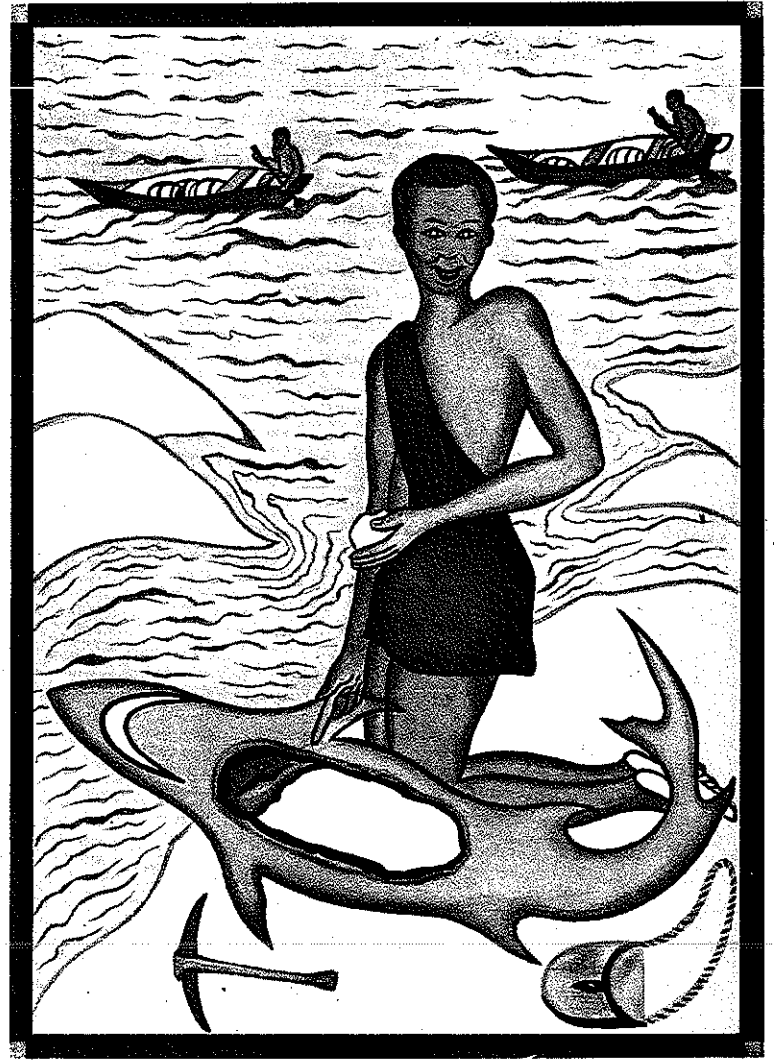
Ihe ozo m mere bu iwu ulo nta n'akuku miri ahụ. Oru ulo a rara m ahụ nke ukwu n'ih na o dighi mma ukwu m nwere. Gini ka mma nta nke a nwere ike ime? N'ih adighi mma ozo m nwere, m were nke a otu ahụ gbuwe osisi. Osisi m nwere ike gbuo n'otu ubochi bu osisi iri. M si otu a na-egbu ha ruo mgbe ha zuru ogu iri na anọ. M jiri otu onwa pichaa ha onu. Ubochi iri ka m jiri zoo aja, were ubochi iri na anọ mai osisi ahụ n'ala, tuo ha aja. M jiri ubochi iri na asato kpaa akwukwo okwuru Bekee. Ozugbo oge m jiri ruchaa ulo ahụ bu onwa abuo na mkpuru ubochi iri na abuo. Oru ulo rara ahụ tumadi mgbe o bu nani otu onye na-arụ ya. Ogugu ukpa nkwa nke di n'ala a ka m jiri mee ibo na

okpukpo. Mgbe ulo a kochara, m biri n'ime ya.

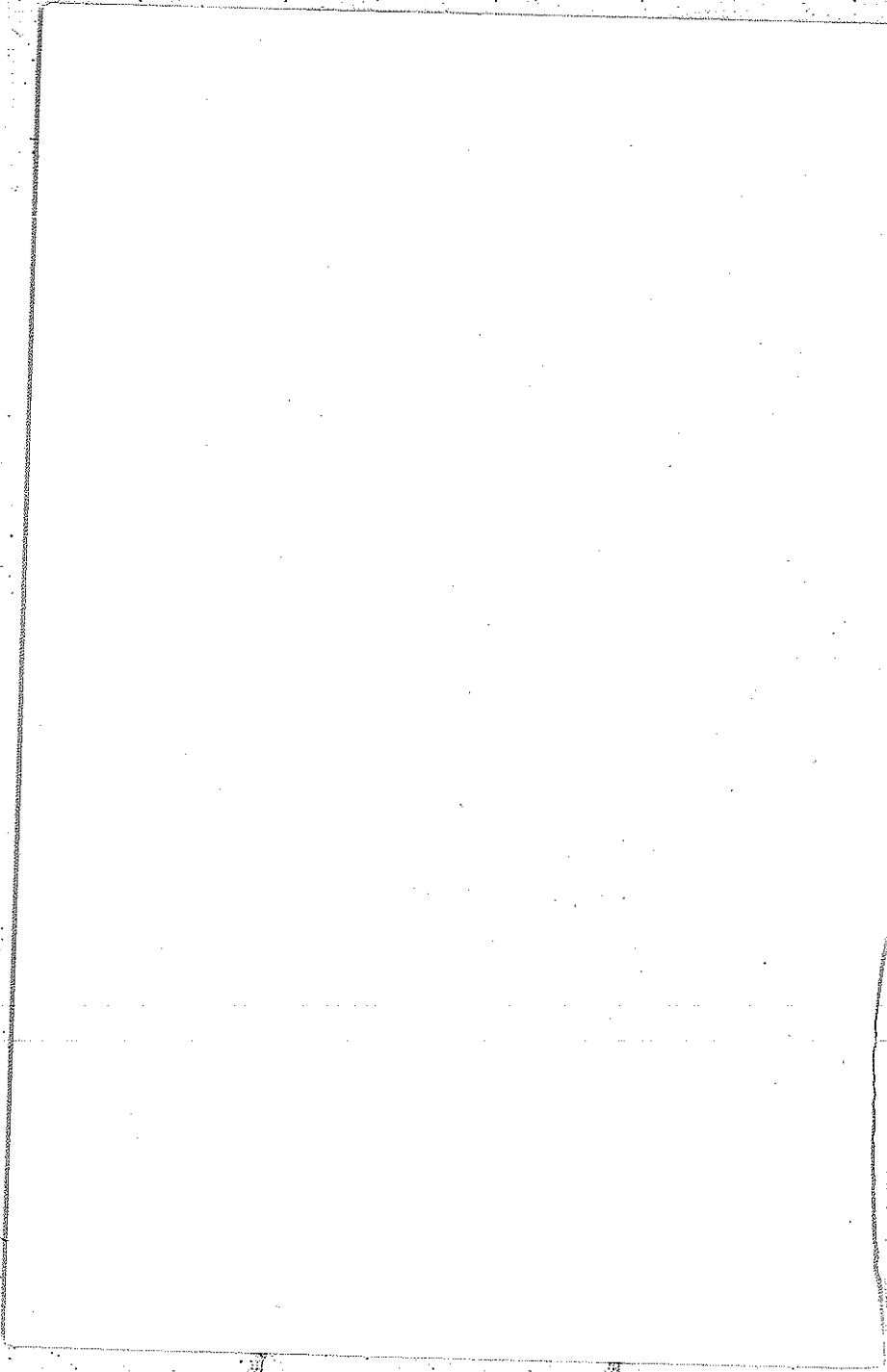
N'ih na enweela m ulo, ujo anumanu ndi a atukwaghi m nke ukwu, n'ih ha biawa itagbu m, m ga-agbaba n'ime ulo m, kwachie ibo. Mgbe m norola ihe di ka onwa isii n'ebe ahụ ike ndu agwu m. Di ka otu madu nile maara, owu bu ihe ojoo. Madu di ka aturu nke na-anaghi aga ije na nge na nge, kama ha na-esokota n'igwe mgbe nile. Onodu m mere ka m chee otutu echiche di iche iche. Ma mgbe m biara cheta ihe gbasara mmekpa ahụ madu di ka Osondu na Ogu na Ukaawa na otutu ndi ozo nwerela, obi m aghara ichegbukwa onwe ya. Nke a emeghi m ghara ichekwa ubochi nile ihe gbasara nne m na nna m, umu m na ndi enyi m, na ndi nke m nwuru anwu, nke ka nke, Mmaanụ nwunye m, onye m huru n'anya nke ukwu. Ebere emewe m, obi m atawa m uta na nhapu m hapuru Akure ebe m no n'udo na-ezi ndi omumu oru, ihe. M cheta mgbe m no n'Eko n'aka nna m ukwu onye merela m ihe oma. M chetakwara ulo oma dum di n'Eko ma ihe oma di iche iche n'obodo ahụ. Mgbe m chetachara ihe a dum bia tugharia anya lee ebe m no ugbu a, obi alaluo m nke ukwu.

Mgbe oru ulo m gwuchara enwekwaghi m ihe ozo m ga-eme. Mgbe o bula m richara nri mu agaa n'agiga miri na-ele anya n'ime miri, na-ele-kwa umu azu nga ha na-egwu miri. Uzọ m ga-esi egbu ha adighi n'ih na enweghi m ihe o bula e ji egbu azu, di ka nko na ugbu. Otu ubochi ka m chetara otu ihe yiri ekete nna m na-eji egbu azu n'obodo anyi. M jiri okwuru Bekee

(written)
either hi - 10
or 10 - hi



“ ma hụ otu ihe na-aca ka ọla edo ”



a wara awa kpaa ya di ka otu m huru nna m siri kpaa nke ya. M bie ya onu nga azu ga-enwe ike baa ma o gaghi enwe ike puta. M jiri ubochi ato kpacha ekete ato.

M tinyere ha idide mgbe m gaje itinye ha na miri. Ihe m kwere tinye ha idide bu ihe madu nile maara. O bu ya ga na-akpota azu ahụ ibia n'akuku ekete ahụ n'iba n'ime ha. M jiri osisi masie ha ike n'ala miri otu azu o bula agaghi enwe ike buru ha gbalaga. Mgbe chi boru m gaa n'akuku miri ebe m tiri ekete nile ma ha egbuola azu. M lee anya na miri ahụ, hụ ekete abuo azu juputara n'ime ha. Ahukwaghi m otu. Nke a mere m jiri chee na azu ukwu eburula ya gbalaga. Obi toro m utu nke ukwu n'ihu na ahula m ihe m ga na-eji eri ukwa ahụ nke bu nani ihe oriri m nwere. M rida ngwa ngwa, riba n'ime miri, buputa ekete abuo ahụ azu juru n'ime ha.

Mgbe m si na miri puta n'elu ala ka m huru otu ofuruma ebili miri kwaputara n'elu ala. O tughu si ofuruma bu azu nwere ike nke ukwu, ma o tughu m egwu o bula n'iga buru ya n'ihu na m maara nke oma na azu anaghi enwe ike o bula mgbe miri buputara ya n'elu ala. M waa afu azu a, hụ otu ihe na-acha ka oia edo ma o bughu ya. Mgbe m leziri ya anya, obi m agwa m si na o ga-abu nkume ruru oke onu ahia. M were ya dote n'otu ebe n'ulo m. M huru otutu ihe ozo di n'afu azu a, nko na ihe ozo di iche iche. M rigide azu n'ubochi ahụ ike agwu m nihi na o teela anya m na-eribeghi azu o bula.

Ihe ozo nyere m mmekpa ahụ bu akwa na uwe.

Yip
Akwa na uwe anyi nile fuchara mgbe ugbo anyi
gbawara. Nani nke di anyi n'ahu ka anyi ji.
Uwe m ruo inyi m saa ya ma gbara otu, mgbe o
koru m chiru ya suru. Nke a mere m jiri chee ikwe ^{welawing}
akwa. Oru ikwe akwa bu oru nne m maara nke
oma. Site na anya na-eru m ala, m mutara ikwe
akwa n'oge m bu nwata. Ihe m ga-aji eme akwa
a bu ihe rara ahụ n'ihu na m choola onu miri ahụ
gburugburu ma ahughi m ogho. N'ubochi ozu,
m kwere ka m hu ogho baa n'ohia di n'akuku
miri a icho ya. Mgbe m gamiri n'ime ohia ahụ
m hu osisi ogho ahụ m na-achọ ka ha juru
nga nile. M tipu uwe m tuo n'ala, ghojuo ya ogho
otu m ga-enwe ike palite buru laa. Mgbe m tuchara ^{casere}
ogho ahụ, m mee nkwe nga m ga-adu akwa ahụ.
M were ogho ahụ wuo na nkwe ahụ, were ufodu
tuo ahia: m jiri mma nta ahụ pia otu otiti m jiri
kuo akwa ahụ. ^{stidc}

wind

bow

K.Y.Q

8/14
ask

ISI 5

IJERU FINDA

Otu ubochi m hapu onu miri a ebe ulo m di,
baa n'ime ohia ahụ di ulo m nda. Otu obi agwa
m si m jisie ike choputa usotu ohia ahụ. Ihe m
nwere n'ulo m bu enyo ahụ m jiri doru oku n'ihu
anyanwu na mma nta m ahụ, na ihe ahụ, yiri oia
edo na uwe m. M jere ije ubochi asaa ma erughi
m usotu ohia ahụ. N'ubochi nke asato ka m

putara n'otu mbara ocha nga o dighi onye o bula bi ya. M lee anya n'ala bia hu otutu onu dacha ka omi a turu atu ma ha di mbara, nwee ike iba madu.

Site n'ike ogwugwu m dina na mbara ocha ahụ rahụ ura. Ahụ m dum yiri ka onye e kedoro n'osisi. M jisie ike n'elite ma enweghi m ike ya. Onyoonoonyo kuru m, obi efuo m. M malite tiwe mkpu. Mkpu m tiri mere ka ndi nile bi n'ime onu ahụ nke m chere bu onu nnukwu anumanu bi riputara na-ele madu na-eti mkpu di otu a. Mgbe ha putara ma hu otu m toro ogologo, ha nile agbaa oso n'ihigwu. Ha ahubeghi onye di ogologo, na-eji nji ka m.

Ufodu n'ime ha, ndi nwere obi ike guzo ilezu m anya. Mgbe ha huru na e kegidere m eriri n'ukwu ma n'aka ma n'isi, ha etie mkpu, kpo ibe ha ndi gbara oso si ha bia, na o dighi ihe o bula m ga-enwe ike melite. Mgbe ha nuru nke a obi esie ha ike, ha dum aputachaa na-ele otu m di. Mgbe ha lechara m ha aribakwa n'ime onu ha. Mgbe o ruru ihe di ka oge hour abuo ha dum para m n'ukwu na aka laa.

Mgbe chi boru ha ewere mkporo tinye m n'ukwu ma topu m eriri ahụ ha jiri jide m mgbe m di n'ura. Ha were m garuo n'otu mbara ocha ozu nke sara mbara kari mbara ocha ahụ ebe ha jidere m. N'ebe a ka anyi noro rie nri ma nwere ume iga n'obodo nga onye nwe ala bi. Mgbe anyi gara ihe di ka mile asaa m nuwa uzu na-atu n'obodo ahụ, nke a mere m jiri mara na obodo a buru ibu. Site n'ebe m no nu uzu ahụ ma ruo

n'obodo a bu ihe di ka mile ise. Nke a ga-eme onye na-agu akwukwo a mara si na obodo a buru ibu nke ukwu.

Obodo Finda di n'elu ugwu. Nke a mere onye no otu mile n'obodo ahụ ga-ahụ otu ulo elu ukwu e wuru na ya. Otu mgbidi gbara ala ahụ gburugburu ka obodo Kano di n'ala Hausa si di. Mgbidi a nwere onu uzo iri na abuo ebe madu si aba n'ime ya. Uzo nke kacha ibe ya mbara maa mma, bu uzo nke gara otu ihu n'ulo onye nwe ala. Ha na-agbachi uzo nke a mgbe dum. Otu onye na-echegide ha ka madu ghara isite na ha baa ma puo n'obodo ahụ. Oru onye ahụ bu imeghere onye o bula ndi isi ala kwerela ka o gaa hu onye nwe ala, uzo.

Mgbe anyi ruru n'onu uzo ahụ ka m maara na ala Finda bu ala ukwu. O bu igwe ka ha jiri kuo ibo e jiri gbachie onuisionye ahụ ma ha jikwara oia edo kuo otu ulo elu di n'etiti obodo ahụ igosi na o bu nga onye nwe ala bi.

Onye ahụ na-eche onuisionye ahụ gbagheere anyi ibo ukwu ahụ. Mgbe m lere anya n'ime ya obi agbafuo m n'ihị ihe m huru. Ha mitechara akwa ugbo n'akuku aka ekpe site n'onuisionye ahụ ruo n'ebe e si abakpu n'ulo onye nwe ala. Otu akwa turu agwa agwa ka aju ala ka ha gbasara site n'onuisionye ahụ ruo n'ebe akwa ugbo ahụ jeruru. Akwa ahụ mara mma nke ukwu ma onye o bula bjara abia n'ebe ahụ aghaghi itu egwu n'izo ya ukwu n'elu.

Ndi agha nochā n'akuku abuo nke uzo ahụ gbaduru ebe onye nwe ala bi. Ha nile miputa-

✓ chara mma agha ha n'òbò, were onụ ha dukotachaa
n'otu ebe. Nke a bụ ihe turu m egwu karịa, mee
ka m chiee igbalaga azu. Ndi agha ahụ anaghi
adukota mma agha ha n'oge dum. Nke a ka ha
na-eme mgbe onye ukwu aha ya hiri udu gafeje
ihụ onye nwe ala. Nke a bụ ezie n'ihì na mgbe
anyị bakpuchara n'ulọ onye nwe ala, ha nile
eweda aka ha otu mgbe, mibachaa mma agha
ha n'òbò.

✓ Agaghi m enwe ike kaa otu ulọ onye nwe ala
bi di. Ohere adighi n'akwukwo a nga m ga-ako
ihe nile m huru n'ime ulọ ahụ. Ndi kpụ m jiri
m baa n'otu ulọ. N'ebe a ka m huru onye nwe
ala Finda nga o no n'uche eze ya e jiri nkume
na-egbu nweghe nweghe mee.

✓ N'akuku aka nri oche ahụ otu agụ e jiri nkume
kpụ di. N'aka ekpe, otu enyi ukwu a kpukwara
akpụ di. Ihe ndi a nyere ebe ahụ ebube kariji
akari. N'azu oche ahụ ogu ndi agha na iri a
kpuputara na nkume bucha egbe na mma di.
Onye na-elezighi anya ga-eche na ndi agha ahụ
bụ madu di ndu. Ha dum sūcha uwe yiri nke
ndi na-ece uzọ sū.

Anughi m ihe o bula ndi kpụ m na-ekwu. M
tufuru ndu ma were onwu, werekwa obi dimkpa
na-eche ihe onye nwe ala ga-eme m—igbu m
egbu ma o bu idote m ndu. O turu onye nwe ala
n'anya nke ukwu n'ihụ madu di ogologo ka m,
ma nke ka nke, n'ihụ na m na-eji nji. N'ihì na
ochichiri gbara mgbe anyi ruru, o gwa ha ka ha
were m tinye n'ime otu ulọ, kegide m n'otu igwe
di nga ahụ, otu mu agaghi enwe ike igba osọ.

Onye nwe ala s'ikwa na ubochi ozo a ga-agba m
ochi n'ahia. Ha ewere m gaa n'otu ulo, dote
nani m n'ebe ahụ. Ha nyere m nri n'uchichi
ahụ, nyekwa m ihe ndina. Dị ka m kwuru na
mbụ, ndi obodo a ahubeghi onye ojii mbụ. Nke
a mere ha nile jibaputachaa na-eleta m. Mgbe m
richara nri ha akporo m gaa n'ime ahia otu madu
nile ga-ahuzucha m anya. Onye nwe ala obodo
a zigara ndi na-achi obodo ozo di iche iche ozi
ibia lee otu madu ojii ya nwere. Otu a ka ha jiri
m gaa ahia ututu na nke ehie na-agba m ochi
ruo ubochi asaa. Ndi nwe ala obodo ozo biara
lee m malitere nwee anya ufu n'ebe onye nwe
ala a no, n'ih na o nwere ihe ha enweghi. Mgbe
onye nwe ala ahụ matara ihe nke a o choghi-
kwa iwepu m n'ahia, ka ndi iro ya ghara ikporo m.
Ulo nile di n'ebe ahụ mere hirimahi, elu ha
dikwa otu ahụ. O bughi agbagba ka ha jiri
kpuchie elu ha kama o bu otu ihe na-acha uhie
uhie e jiri uru kpuo ma nuo n'oku. Bekee na-akpo
ya "tile". Anwu chawa, onye no n'ulo elu ahụ
agaghi enwe ike lepu anya n'ez n'ih na anwu
na-eme ka o na-egbu amuma. O bu ginị ka m
ga-akpo aha ghara ibe ya? M ga-aka ihe gbasara
osisi na ifuru di ha n'elu na isi ha kwa, ka o bu
ala, ka o bu osimiri na ikuku oma si na ya na-
ekusa madu? Obodo Finda bu ala mara mma
n'uzo dum. O bu ala kwesiri ncheta.

OTU ODUMODU SI LUỌ ADA
ONYE NWE ALA

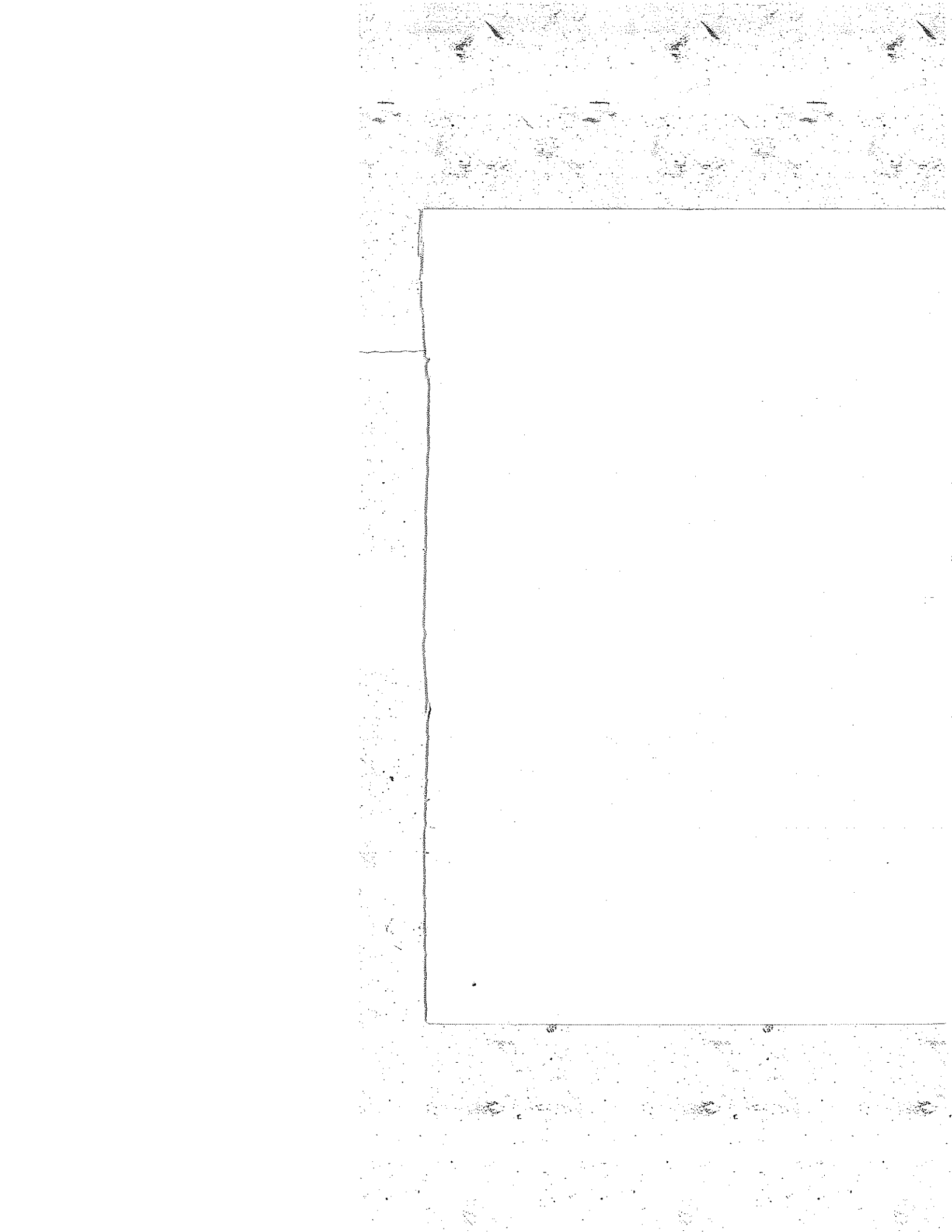
N'ihì na m bụ onye ojii, onye nwe ala ahụ na-eji m eme ọ́nụ. Ọ na-aka si ọ dighi onye nwe ala ọ́zọ nọ n'akukụ obodo ya nwere onye ojii ma ọ bughì nanì ya onwe ya. Ọ duurụ m ọ́tụtụ uwe mara mma. Mgbe m ga-apụ ezi ọ na-eji ọ́la edo na ọ́la ọ́cha ejikwa m nke ọ́ma. Ebe ọ bụ́la onye nwe ala ahụ gaje, ọ na-akpọ m na-aga. M na-esokwa ya ka nkita. Otu ubọ́chì ọ kpọ́rọ m gaa n'ebe agbara ala ha dị. Dị ka otu omume ala ahụ si dị, onye nwere ihe ọ́hụrụ ga-ewere ihe ahụ gaa n'ihu agbara ala ọ́ha, ma were ego nye agbara ahụ otu ihe ahụ ga-anọ ndụ. Anyị gara ije dị ka mile atọ tupu anyị eruo ebe ahụ. Mgbe anyị ruru n'otu ọ́nụ miri onye nwe ala arị́da gawa n'ebe aka ekpe ya. Anyị ewere otu mkpọ́kọ́rọ ugbó dị n'ebe ahụ kwọ́fee otu miri kwara n'ebe ahụ.

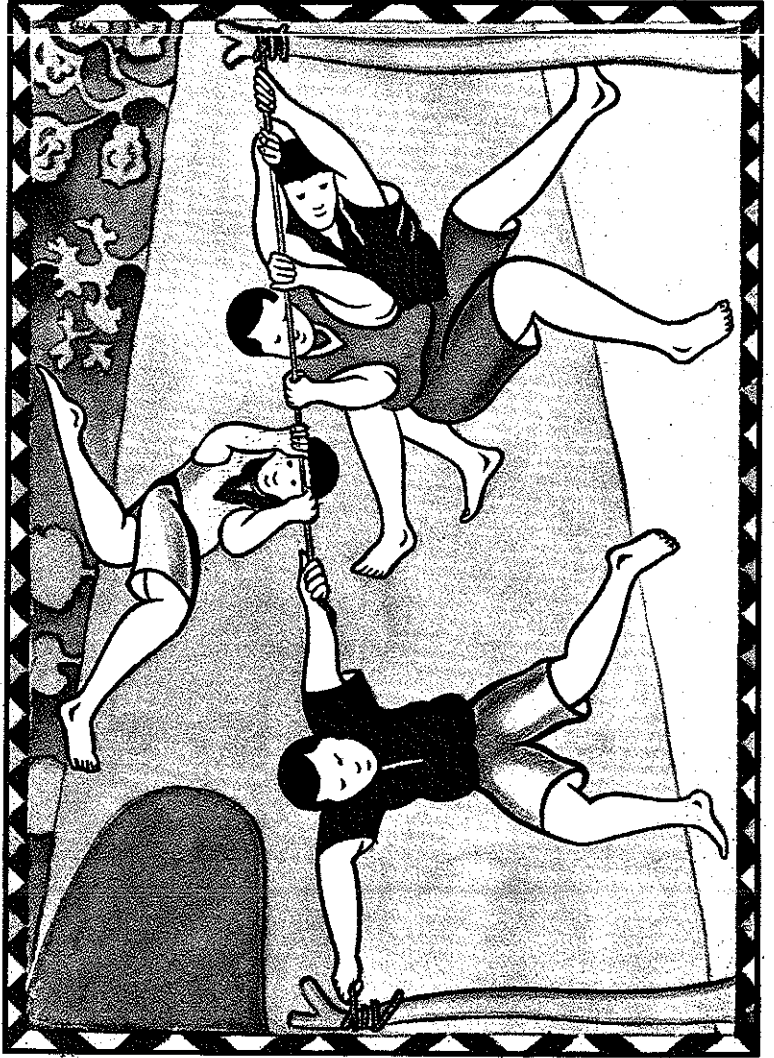
Amaghi m ihe onye nwe ala kwere kpọ́rọ m bịa n'ebe a. M chere si na ọ chọ́rọ ìresi m ndì obodo ọ́zọ, ma mgbe m chetara si na ọ hụrụ m n'anya na-ejikwa m eme ọ́nụ, obi m agwa m si na ọ gaghi abụ orire ka ọ kwere kpọ́rọ m gawa n'ebe ahụ. M chekwara si ọ ga-abụ aja ka ọ ji m gaa ìchụ, n'ihì na ndì nwe ala na-eji ihe ruru oké ọ́nụ na ihe ha hụrụ n'anya achurụ agbara aja. Anughì m ihe ha na-ekwu, ọ bụ́ aka ka anyị jiri na-akparị́ta ụka.

Mgbe anyị rịdara n'ugbo, anyị agaa ihe dị ka
mile abụọ ruo n'ebe agbara ahụ dị. O bi n'ime
mkpu dị na nkume yiri ụlọ. Anyị abaa n'ime
mkpu a. Mgbe m lere anya n'elu m hụrụ otu
madụ e si na nkume ahụ tụtuta. Ihe nke a tūrū
m n'anya nke ukwu otu madụ nwere ike were
nkume siri ike nke ukwu tūrū madụ. N'elu madụ
a, otu miri nta na-acha ucha na-asoputa. Mgbe
m nọrọ n'ala ahụ tee anya ka m matara na ọ bụ
isi iyi nile dị n'ala ahụ. Onye nwe ala ewere
miri ahụ kwosa m n'isi ma wunyekwa ụfọdụ
n'ọnụ m. Mgbe o kwuchara ọtụtụ okwu o kwuru,
ya ewere otu karama gbara miri ahụ nye m si
m buru nisi. Mgbe anyị ruru ụlọ, o were miri
ahụ meekwa dị ka otu o mere na mbụ, n'uo nke
fọrọ afọ n'onwe ya.

N'ihi na anughị m okwu ala ahụ, onye nwe
ala enye m otu onye nkuzi ọ na-akwụ ụgwọ n'ọnwá
n'ọnwá si ka ọ kuziere m okwu obodo ahụ. Onye
nkuzi a hūrū m n'anya ma were obi ya nile zi m
ihe. Mgbe m na-anọla otu afọ n'obodo ahụ m
nwerela ike ikwu-okwu ha, mụtakwa ide akwukwọ
n'asụsụ obodo ahụ. Mgbe m na-anọla afọ atọ
n'ebe ahụ m matala akwukwọ nke ukwu nke
mere onye nwe ala jiri mee m onye odé akwukwọ
ya. Ọrụ nke a bụ ọrụ ukwu n'obodo nile n'ihi
na ọ dighi ihe ga-eme n'ala ahụ nke m na-agaghi
amata ma deekwa ya n'akwukwọ. M nwere ike
rūrū ọrụ a nke oma. Nke a mere ka onye nwe
ala ahụ hū m n'anya. Mgbe m chorọ ilu ada ya,
ya ekwere.

Ndị obodo ahụ nile ekweghi. Ha si na ọ dighi





“ ndi na-ete uri n'elu eriri ”

mma ka m lụọ ada onye nwe ala n'ihi na m bu onye ojii. Ozo kwa na ha jidere m ejide, ha amaghi ala m, ha maghi ndi muru m; na eleghi anya m ga-abu ohu n'ala ebe a muru m. Site n'ihunanya ada onye nwe ala ahụ nwere n'ebe m no, ya agwa nna ya si ma o bughị m, o dighi onye o bula n'ụwa a ya ga-alu. Nke a mere ka onye nwe ala ji kpọ nzuko ndi oha iju ha echiche obi ha. Mgbe ha zukotachara, onye nwe ala apalite kawara ha ihe banyere ozi oma nile m gara n'ala ahụ, ma ugbo a m na-eme umere ka onye a muru n'ala. Mgbe ha nile huru si olulu a masiri onye nwe ala, ha ekwe si anyi lwa. Ihe ha mere bu ideputara m iwu ndi a:

- (i) "I ga-etinyere anyi aka n'akwukwo si na ndu gi nile i ga-abu ohu onye nwe ala obodo anyi na mgbe ogu ma mgbe udo."
- (ii) "I gaghi ahapu ala anyi ma ndi oha ekweghi si i laa. Onye nwe ala nani ya agaghi enwe ike isi gi laa."
- (iii) I ga na-arụ oru ode akwukwo ala oha mgbe nile, ma i were uka ala koro mba ozo, ndi ala dum ga-agbakota gbuo gi."
- (iv) I ga-etinyere anyi aka n'akwukwo si i gaghi akara ndi obodo ozo si onye nwe ala anyi na-eri anu madu." *cannibal*

Mgbe m guchara ihe ndi a dum di n'iwu ha nyere m, m dee aha m n'okpuru akwukwo ahụ n'iziputa na m kwerele ihe dum ha nyere n'iwu. Onwa abuo ka ha jiri jikere banyere olulu mu na ada onye nwe ala. Mgbe ubochi ahụ ruru ha akuo mgbirimgba ukwu ala oha, kpokota madu

nile gwa ha si na ^{wife} olulu nwanyi ahụ eruola. Uwe m na nke onye nga m suru na-acha uhie uhie. E jiri ọla edo na otutu ọla ozo ruru oke onu ahia jikwaa ha. Ndi umu ntakiri nwanyi chi uwe e ✓ jiri wuchie nwanyi m ihu na aka, sukwara uwe di ka nke anyi. Agaghi m enwe ike ika otu ala ahụ di n'ubochi ahụ. Ha turu odu n'uzo, were- ✓ kwa akwa ugbo jikwaa uzo nile, were akpukpo agụ na nke odum tuo n'ala nga anyi ga-azo ✓ ukwu. Ha na-aku nkwa, na-egbu opi, na-agu- kwa uri.

ISI 7

UBOCHI OLULU NWANYI

^{went before} N'ututu ubochi ahụ madu nile di n'ala ahụ ejikwaa onwe ha nke oma; ndi agha onye nwe ala suru uwe ha ji alu ogu ma kpere ihu, mu na nwunye m na nne ya, na nna ya, na umunne ya soje ha. Ndi obodo ahụ foro afo esoo anyi n'azu. ✓ Madu yiri aja n'ubochi ahụ. Ulo ukwu ebe umu ✓ onye nwe ala na-anọ alu olulu ha eguzo n'ezie n'akuku ulo ahụ. Onye gbara anyi akwukwo bu onye na-eche ego ala oha onye o bu ozi ya igba ✓ umu onye nwe ala na di ha akwukwo.

Obodo ahụ ejighi ọla alu nwanyi. Mgbe anyi bara n'ulo ahụ ndi ogu iri na abuo akporo anyi gaa n'ebe ha dotere oche abuo e jiri ọla edo kpuo.

Anyị anọdụ n'elu ha, madu iri na abụọ ahụ
amiputa mma agha ha n'ọbọ ma guzo anyị n'azụ.
Onye ukwu a na-eche ego ala agara bịa guzo
n'etiti ụlọ ahụ, malite kwuwe okwu. Nke a bụ
ihe o kwuru:

“Umunne m m hụrụ n'anya, obi dị m uto
nke ukwu n'ibụ onye ga-agba ada onye nwe ala
na Odumodu, onye obodo Ahaba, di ka otu o
gwara anyị, akwukwo. Mgbe onye nwe ala, nna
nwanta nwanyị a gwara anyị ihe gbasara atumatu
nke a, obi joro anyị nile njo, n'ihi n o dighi mma
ka nwa onye nwe ala luo onye ojii, onye anyi
na-amaghi ebe o si bia. Madu nile di n'ebe a
maara uzọ anyi si jide Odumodu n'ihe di ka afo
ano gara aga; site na amamihe o maara na ozi
oma o gara n'ala anyi onye nwe ala ekwetala si
ya luo ada ya. N'ihi nke a anyi ndi oha ala, ndi
na-enyere onye nwe ala aka na-atu uka n'ala,
ekwetalakwa. Anyi edeputala iwu ma Odumodu
ekwetala si ya ga-eme ihe nile di n'iwu ahụ.

“Madu nile di n'ebe a maara si Odumodu
maara akwukwo nke oma, marakwa omenala
anyi dum. Ozi oma o garala anyi hiri nne. O
ga-adi m mma o buru si madu nile di n'ebe a
ga-ekwe, di ka otu anyi bu oha ekwerela, si
Odumodu luo nwanta nwanyị a.”

Ozugbo ha etie mkpu si ha ekwela. Onye a
ekwuwekwa ozo si:

“Odumodu, ndi obodo Finda alunyela gi ada
onye nwe ala anyi n'ubochi taa. O di okwu ole
na ole m nwere m ga-ekwuru gi. Nke mbu bu

ijụ gi ma i ga na-amata si nwanyi a i na-alu bu onye nwe gi n'ihu na o bu ada onye nwe ala. Ihe o bu la o kaara gi ka i ga-eme. Nwanyi a gwa ndi ala a si na i na-eme ya ihe o joo, o bu ogbugbu ka anyi ga-egbu gi. Nke ozo i ga na-elegide anya n'ozu gi karu ka i na-eme na mbu. I kwere si na i luola ada onye nwe ala ma were ozi gi na-egwu egwu, anyi ga-anapu gi ozi ahụ, napu-kwa gi nwanyi a, ma onye nwe ala kwere, ma o bu o kweghi."

Mgbe o kwuchara ihe a dum o were miri agbara ahụ nke onye nwe ala kpoo m gaa n'ihu ya, tinye n'iko, nye anyi si anyi nukota, were-kwa nke foro afo wusa anyi n'isi. Miri anyi nukotara bu ihe gosiri si anyi bu otu di ka otu omenala ha si di.

Di ka iwu ahụ di, di nwanyi ga-ekwu okwu ole na ole n'olulu nwanyi. Nke a mere onye nwe ala gwara m si m kwuo okwu. Nke a bu ihe m kwuru:

"Onye nwe ala na ndi no n'okpuru ya, obi toro m utu nke ukwu n'ihu si ndi ala a nile ekwerela ka m luu ada onye nwe ala obodo a. Olulu a n'ikwu ezi okwu, ekwesighi ekwesị ma oli n'ihu na o dighi mma ka nwa onye nwe ala obodo ukwu di ka nke a bia luu onye di ka m. O dighi onye o bu la maara obodo nga m si bia, ma o dighi-kwa onye maara onye muru m, ma m bu onye a maara aha ya n'obodo nga a muru m ma m bu ohu. O dighi mma ka madu were onu ya kaa ihe o bu, ma o bughu nke a, m gara igwa unu si

abughi m ohu n'ala m. Onye mụrụ nne m bụ Oba, eze Benin, onye nwe ala buru ibu ka ala a, na onye mba nile nọ n'akụkụ obodo ya na-atụ egwu. Nna m bụ eze; ọ bụrụ na ọ bughị eze, ọ gaghi enwe ike lụọ ada Oba, eze Benin.

"Ndị na-atụ ilu tūrụ sị a na-eji umere madu mara agburu a mūrụ ya. Omume m site na mgbe m bjara n'ala a ga-ezi unu ma m pụtara n'agburu ọma ma ọ bụ n'agburu ojọ. Ihunanya bụ ihe siri ike nke ukwu ma ọ bụ ihe mere nwanyị m ji sị ya ga-alu m, ọ tughị sị na m bụ onye ojii. Anụla m ihe unu nyere m n'iwu. Ma m ga-agbalị otu m nwere ike idote ha."

Mgbe m kwuchara ihe ndị a dum anyị apụta n'ulọ ahụ, gaa n'ulọ onye nwe ala ebe anyị ga-anọ nọọ mai, riekwa nri ọlulu nwanyị.

Ndị ala ahụ gwuru egwu dị iche iche. Nke tūrụ m n'anya nke ukwu bụ otu egwu ha gwuru n'elu eriri. Mgbe m bụ nwanta m nūrụ sị ndị obodo dị n'akụkụ Ikot-Ekpene na-enwe ike gaa ije n'elu eriri ma ahụbeghi m ha n'anya m. Dị ka otu ha kara, ndị na-ete uri a n'elu eriri agaghi eri ihe e siri esi ruo ụbọchị anọ. Ihe ha ga na-eri bụ ji ahụ, otu ha na-agaghi adị aru. Ndị obodo nke a asoghi nsọ ọ bụla. Mgbe ha kwarara nkwa ha ji ete uri a, madu anọ arigoro n'elu eriri nta ahụ ha kere n'elu osisi abụọ. Nkwa na-agwa ha ihe ha ga-eme. Mgbe ọ sị ha kpọta isi n'ala, ha akpọta ma werekwa ukwu ha abụọ tughigide eriri ahụ.

Uri ọzọ mara mma bụ nke nanị ụmụ ntakiri nwanyị tere. Ndị dum na-ete uri a sūrụ otu

ukpa uwe nke ọla ọcha na ọla edo. Nwanta
 nwanyi nke kacha ibe ya ibu kpo ihu, ndi ozo
 na-eso ya n'azu. O di otu o tere uri, ha nile esoro
 ya tee. O bu nkwa na-agwa ha otu ha ga-ete.
 Ubochi ahụ ka m huru madu di n'ala ahụ. Ihe
 umu ntakiri jiri jikwaa isi ha di ka enyo nke
 nyere aka ime ka ha maa mma karja. Akpupo
 ukwu ha suru bu ọla edo na akwa ulari ka ha jiri
 mee ha. Akwa ruru oke onu ahia ka onye nwe ala
 turu n'ala ebe ha na-ete uri. Mgbe umu agboghọ
 ahụ tete uri ugbo anọ, ndi na-aku nkwa apalite
 kuwa nkwa nke nwanyi a luru alu na di ya ga-
 ejide aka tee di ka omenala ha si di. Madu nile
 di n'ebe ahụ jikere ichi n'ih na m bu onye bira
 abia, ma uri ahụ rara ahụ otite.

N'ih na nwanyi m maara omenala ha, o tufuru
 otutu oge n'izi m otu e ji ete uri nke a. O turu
 ndi obodo a n'anya nke ukwu n'ihu na m nwere
 ike ite uri a di ka otu ndi nwe ala na-ete ya.
 Mgbe m tesiri uri a ike, onye nwe ala, nke bu
 ogo m nwoke, agaa weta otu efere ọla edo juru
 n'ime nye m. O buru na e ree ọla edo a ere, o
 gaaputa otutu ego. Ndi bi n'ala ahụ turo anyi
 ego. Na mgbe anyi na-etechala uri, ego ejupu-
 tala otu igbe ukwu ha dotere n'ebe ahụ.

Mgbe m lechara ego ahụ, m chetara nne m
 na nna m, na umu m na umunne m ndi no n'ala
 m na-achọ ego. Ya di m ka m fuo ego onu fulara
 ha. M jiri nke a mara na ihe ndi madu kara bu
 ezie, Ebe o bua madu no, ebe ahụ maa mma
 karadi elu igwe, onye ahụ ga-echetakwa ala ya.
 Obodo a mara mma uzo iri karja Eko. M na-ahụ

ihe nile m    .    m bi n'ime ya mara mma di ka    onye nwe ala Bekee. M n kwa na-echeta ala m na ikwu m na ibe m. M nwere  gbo ala inyinya an  na-akpu. Ma ihe a dum emeghi ka m ghara icheta, mgbe   bula, ihe banyere ala m nke m ahubeghi anya mgbe tere anya.

Nke a mere ndi okenye ji tuo ilu si, "A na-eji ^{advisi na} onye ohi, obi ya egburu ewu."    ntakiri anyi bi n'obodo nta ahu m na-aruru ubi di m mma kara ime    igwe nga a m bi ugbo a.  buchi   bula m chetara ikwu m na ibe m afo emechie m, achoghikwa m iri ihe   bula.

Otu  buchi mgbe nwanyi m huru na obi adighi m mma, ya ajuru m ihe na-eme m. M gwa ya si na m na-eche ihe banyere nne m na nna m. Ihe nke a were nwanyi m iwe nke ukwu, ma na ihi na m maara si   buru na   kaara ya nna ya   ga-eme ya achoo  zo igbu m, m kpeere ya ire si ya agwaala nna ya ihe ahuru n'ihi na   bu uka ka m na-aruru. Nwanyi a abia chetara m otu m si bia n'obodo ha, ma juo m ihe gbasara ndi m huru mgbe m biara. O si na   hughu ihe mere m ga-eji na-eche ihe gbasara ala m, n'ihi na onye nwe ala huru m n'anya. O bughu nani nke a, o nyekwara m ada ya   huru n'anya ka m luru. M saa ya si ihe ahuru dum bu ezi okwu ma kpeere ya ire si ya ghara igwa onye nwe ala ihe gbasara echiche m na-eche. Nwanyi a bu ezi nwanyi. O gwaghi nna ya ihe   bula. Ihe o mere bu ime ka obi na-atu m utu mgbe dum otu m na-agaghi enwe efe n'iche ihe gbasara ala m. Site n'ubuchi ahuru akarakwaghi m ya ihe banyere ala nga amuru m.

ORU UMU ODUMODU NA FINDA

N'oge ha jidere m, okpara onye nwe ala ahụ anoghi n'ulo, nwanne ya nwanyị kaara m si na o no n'otu obodo di America nso na-amu akwukwo. O zikwara m onyinyo ya nga o ji mma agha ya n'aka. Onye huru ya ga-amata n'otu mgbe ahụ na o bu onye nkuko. Mgbe m juru otu umere ya di, o gwa m na o bu madu ojo nke ukwu. Nna ya na umunne ya dum na-atu ya ujo. Mgbe o gbara afo iri na abuo, o bu onye isi agha ma n'oge ahụ ka o lugburu otutu mba ndi nna ya na-achi ugbu a. Mgbe o kachara ihe a dum gbasara nwata nwoke a, egwu atuo m, m chee si na o gaghi adi ya mma n'obi n'ihu na onye ojii di ka m na-alu nwanne ya nwanyị bu ada onye nwe ala. Nwunye m gwakwara m si na o bu madu nwere isi ike nke ukwu na ihe nile m nuru banyere ya bu ezi okwu. Ma o kwere m nkwa si na mgbe nwanne ya lotara bia nyewe m nsogbu na ya ga-ezi m ihe m ga-eme.

Chukwu goziri mu na nwanyị ahụ nyekwa anyi otutu umu. Okpara m na ulu m yiri m nke ukwu ma nwerekwa isi akwukwo. Umum ndi ozo dica ucha ka nne ha. Umum m dum gara ulo akwukwo ebe a na-ezi umu ndi nwe ala ihe. Ha muru otutu ihe n'ebe ahụ, ma nke ha musiri ike bu ihe banyere oru ubi. Nke a mere m jiri chee echiche banyere oru ubi. N'ala anyi nke bu

Nigeria, ụmụ ntakiri na-aga ụlọ akwụkwọ na ndị na-etoputa ugbo a na-eche si na oru ubi bu oru ihere. Ha di nzuzu. Onye nwere echiche ga-amata na oru ubi bu isi oru n'owa. Site n'ubi anyi si na-enweta ihe oriri, na uwe anyi na-asu. O bughi osisi anyi agaghi enwe ike ruo ulo o bula. O ga-adị m mma ma o buru na ndi na-ezi umu ntakiri ihe na-agwasi ha ike mgbe nile, si ha eledala oru ubi anya. Ha kookwara ha akuko banyere ufodu diji na otutu ndi ozo sitere n'oru ubi meere ndi di n'elu owa ihe oma.

Mgbe okpara m putara n'ulo akwukwo site n'ihe ha ziri ya n'ebe ahụ, ya aburu onye oru ubi a maara aha ya. Ututu dum o na-eji motor ya aga n'ebe ndi obodo ahu liri ihe na-ele otu ha ji aru oru ubi. O ziri ha uzọ ohuru e si eli ihe. O bu ya ziri ha na ala na-achọ nri di ka madu. O mere ka ha mata si na agbugbo ji na agbugbo abirika na ihe mkpofu ozo di iche iche na-eme ala ka o puzie ihe. N'afọ ahụ site n'ihe o ziri ha, ha enweta nri karia otu ha na-enwe na mbu. Onye nwe ala kwere nke a nye nwa m ahụ otutu ego.

Ulu m muru ihe banyere ozi Chineke. Mgbe o lotara n'ulo akwukwo ma nu na ndi obodo ahụ na-eri anu madu, ya echee, kpeere Chineke ka O nyere ya aka ime ka ha hapu igburi madu. Mgbe na mgbe o bula o huru onye nwe ala n'onwe ya n'ulo ekpere ka o na-apalite igwa ndi na-ege ya nti si na o dighi mma igbu madu ma nke jokariri njo bu iri anu madu. Mgbe onye nwe ala nuru ihe nke a otutu oge, o chegharia ma choputa n'onwe ya si na igburi madu bu njo n'ihu Chineke

ma n'ihu madu. Ya onwe ya bu onye nwe ala enye iwu si onye o bu la gburu madu n'ala ahụ, ndi ulo ikpe ga-ama ya ikpe onwu gbuokwa ya. Nke a mere ka madu nile n'obodo ahụ ghara igbu madu na iri anu madu.

Nwa m ozọ muru ihe banyere iwu mba dum nọ n'elu uwa. O na-ejikwa aka eme oka. Mgbe o na-aputabeghi n'ulo akwukwo, ndi ala ahụ nwere iwu joro njo nke ukwu. Onye zuru ohi ma o bu onye rara nra, ndi ala ahụ naara egbu ya egbu, ma uzọ ha si na-egbu ya joro njo nke ukwu. Nke a bu uzọ ha si na-egbu ndi ohi. Mgbe ha funwuchara oku n'etiti ahia, madu nile eguzo ya gburugburu jidechaa osisi akalaka n'aka. Ha ekee ndi ohi ahụ eriri tuba ha n'ime oku ahụ, ma were osisi ahụ ha ji chebiri ha otu ha na-agaghi enwe ike gbalaga. Ha gbara gaa n'aka nri ma o bu n'aka ekpe ha ewere osisi ahụ kwaba ha n'ime oku. Otu a ka ha ga na-eme ruo mgbe ndi ahụ nwuru.

Site na ndumodu nke nwa ntakiri m a ndi maara iwu n'obodo Finda meziri iwu ala ha ka o di mma ka nke obodo ndi ozọ meghere anya. Ndi nke a bu isi iwu ndi ahụ o tuputara ha jiri mezie iwu obodo Finda:

- (i) "Onye zuru ohi, agaghi egbukwa ya egbu, kama a ga-achapu ya otu nti ime ka onye o bu la huru ya mara na o bu onye ohi. Mgbe a chachara ya nti a gwa ya si o buru na o dikwa na-ezu ohi, ihe a ga-eme bu ighupu ya otu anya. O buru na nke a emeghi ya hapu izu ohi, ihe a ga-eme bu

iwépu ya gaa n'obodo ozo di anya ebe o ga-anọ ruo mgbe o nwuru. Onye nwe ala nani agaghi enwe ike kpee onye o bula ikpe. O ga na-enwe ndi ulo ikpe ga-enyere ya aka na-ekpe ikpe. Ndi ulo ikpe ahụ ga na-abu ndi maara akwukwo na ndi nwere uche, marakwa iwu ala nke oma. Onye dara iwu ga-enwe ike kpota onye maara iwu nke oma n'inyere ya aka imezi uka ya.

- (ii) Onye rara nra, ihe a ga-eme ya bu itu ya mkporo otu afo, ma a ga-ekpekwa ikpe ya di ka ikpe onye zuru ohi.
- (iii) Onye chorọ uzọ imegide onye nwe ala, n'uzo igbu ya egbu, ma o bu ime ya ihe ojoo ozo di iche iche, a ga-atu ya mkporo ebighi ebi otu o na-agaghi ahụ uzọ mee ihe o chere.
- (iv) "Onye gburu madu, a ga-eji ya ^{revenge} gwaa ochu onye o gburu. Tupu e gbuo ya, a ga-ebu uzọ kpee ya ikpe n'ulo ikpe. Onye maara iwu ga na-enyere ndi ulo ikpe na onye e boro ibo aka n'imezi ikpe."

Mana, di ka m kwuru na mbu, nwa m ahụ ^{accused} na-ejikwa aka ya eme nka. O bughu nani iwu ala Finda ka o meziri, ma o gosikwara ha uzọ di ^{stopped} mma e si atụ ugbo amara. Di ka madu nile maara, ^{1/31} anyi bu ndi Ahaba bu otu n'ime obodo ndi na-atukanari ibe ha n'ugbo n'obodo nile di na ^{canoes} la Nigeria. Nke a mere anyi na-enwe ike nyada ^{sail down} osimiri Niger ruo ehene nke Nembe, Akasa na ^{stages}

Burutu, nyagoruokwa Lokoja na Ibi, na-eji ha
✓ebu otutu ihe.

Ugbo ndi obodo Finda nwere di noo ntakiri di
✓ka ugbo a na-eji egbu azu n'umu (aba miri) nta. *small*
Miri na-abajukwa ha n'ime, na-eme ka ndi no
n'ime ha na-akwopu miri oge nile. Nani ndi
bịara abia bu ndi na-arụ oru ugbo n'elu osimiri
ukwu.

Nwa m ahụ gosiri ndi Finda otu e si atụ ugbo
di mma nke nwere ike ibu potiri mmanụ atọ.
Mgbe e gbudara osisi e ji atụ ugbo, a bịa gbubi-
pụta ogwe ya otu akalaka ugbo a chorọ itụ ha; *shape*
mgbe ahụ ndi oka ewere mma na anyuike na-atụ
ya tutu (ya abia nweta ụdi, ma o bu onodu nke
ugbo. Ha eburu ya gaa na miri were agalaba
osisi bulie ya elu bịa kpọọ ime ya na azu ya oku. *shape*
Mgbe a kpochara ya oku, ndi oka ewere mma di
nko kwazie ime ya na ahụ ya nile nke oma bịa
tinye ihe onodu na ihe ozọ di iche iche a na-achọ
n'ime ugbo ahụ. Ihe a na-ekwe akpọ ugbo oku
bu ka o di fere fere ma ghara idi aru otu o ga-
enwe ike see elu n'elu miri. *shape*

Ndi obodo ozọ no n'akuku obodo ahụ nuru
ihe gbasara ozi oma otu onye ojii na umu ya
mere n'obodo Finda. Nke a mere ha jiri na-afusi *any*
onye nwe ala obodo Finda ufu anya ma bido chowa
uzo ilusi ya ogu otu ha ga-enwe ike kporo anyi
laa n'ala ha. Mgbe ndi obodo a na-atu ilusi ha
ogụ ka onye nwe ala obodo Finda nwuru.

OLILI ONYE NWE ALA FINDA

304
 Mgbe onye nwe ala a nwurū ndi ọha ezie ozi ga kpota okpara ya nọ n'ebe ọ nọ na-amū akwukwọ. Oke onū di n'ubochi ọ latara n'obodo ahū. Mgbe ọ bara n'ime ulọ nga ozu nna ya a mikporo amikpo doro ka ndi ala ahū gbara otu (onū egbe) di ka omenala ha si di, igwa ndi ala na ndi obodo ozo di n'akuku obodo ha na onye nwe ala anwuola.

driving round of quire?
 Ndi obodo a, di ka otu omume ha si di, anaghi eli madu mgbe ahū ọ nwudara. Ha na-amī ya n'oku ruo mgbe ọ kporo nku otu ọ gaghi esi isi. Ihe mere ha na-amī madu bu na ha anaghi eli ozu mgbe ọ nwurū otu m kara na mbu. Ha choro inwe efe igwa otutu mba ozo si na onye ahū anwuola. Mgbe ndi obodo ahū di iche iche biachara ka ha tinyere ozu onye nwe ala ahū n'ime igbe ozu e jiri nani ọla edo mee. Ndi ọha obodo ahū biara guzochaa igbe ahū gburugburu mgbe okpara ya na ada ya na-egbu ewu na okuko na ehi na otutu anumanu ozo di iche iche. Mgbe ha mechara nke a ha buru ozu madu ahū gaa n'ebe e gwuru ala. Mgbe m lere anya n'ime ala ahū, egwu turu m. Agaghi m enwe ike kaa otu ime ala ahū di.

Ọ bu nani ozu ndi eze ka a na-amī amī. Anaghi amī nke ndi ozo. A na-edewe ozu ahū ebe ha ga-adi ka ha di ndu, kporaba ha n'оче tee ha ezigbo ude ahuru n'ihu, fesa ha miri. Ọ di ka

gospel *breastfeeding*
ahuru na-esu ha. Onye lezie ha anya o di ka
ha di ndu, o zee ume, bewe akwa. E mesia umu
ihe a, si n'utu ruo n'uhuruchi, e lie ozu.

Akwa ulari a turu n'ala ahụ dara oke onu ma
maakwa mma nke ukwu. Enyo abuo di n'isi
igbe ahụ. Otu bu enyo okpara madu ahụ ji ele
ihu. Ma i lee anya n'ukwu igbe ozu ahụ,
ga-ahụ onye nwe ala n'elu inyinya ya nga o ji
mma agha ya n'aka. Nke a bu onyinyo o sere
mgbe o lugburu ndi obodo Vun. N'aka nri ya,
ga-ahụ onyinyo anyi sere mgbe m luru ada ya.
N'aka ekpe ya ga-ahụ nke o sere mgbe o gburu
agu. Igbu agu bu oke ihe n'obodo ahụ ma n'otutu
obodo ozo kwa. Mgbe ochie ichu nta bu noo
ihe ukwu. Onye o bua gburuagu n a-enwe
nsopuru nke ukwu. Onye o bua gburu agu
na-enwe nsopuru nke ukwu n'ihina o bu dimkpa.
Onye nwe ala a bu dimkpa siri ike, na mgbe o
di ndu o gburu agu asaa.

Mgbe e tinyechara igbe ahụ n'ala, ndi obodo
ahụ apalite kwuwe okwu n'otu n'otu. Nke a bu
ihe onye nwe ala obodo Mimba kwuru:

"Ugbu a ka m kwere si na onwu siri ike, otu o
gburu madu nke a di n'ime igbe ugbu a. O bu
obi dimkpa ka m jiri nwere ike ikwu okwu.
Mgbe m chetara si o bu enyi m site n'oge nna
anyi di ndu ruo ugbu a onwu kewara anyi. Ikwu
otutu okwu gbasara onye nwe ala a bu ime ka
ndi obodo ya bewe akwa nke ukwu. Ya mere m
ga-ekwu okwu ole na ole.

"Mgbe nne ya mudatarara ya otu eze di ya
n'onu ma nke a bu ihe turu madu n'anya nke

ukwu n'ih i na umu ntakiri anaghi epu eze n'ime afọ. Nna ya kwere nke a duje madu n'ebe ndi na-agba aja. O bu ha kororo ndi ahụ si na nwa ntakiri a ga-abu madu ukwu n'owa. Otu eze ahụ o nwere ziri si na Chineke kpusiri ya ike kara madu nile. O bu ya ga na-alugbu mba ukwu nile di n'akuku obodo unu. O nagh i aro nruru, ihu anaghi ato ya ochi. Mgbe o gere ha nti, uzọ o si nweta akọ na uche turu ndi amamihe n'anya. Mgbe o gbara afọ iri na anọ ka o gburu agụ mbu ma akuko agụ ahụ kwesiri okuko.

"N'obodo a n'oge ahụ, otu agụ nọ na-esogbu madu. O na-egbu ewu na okuko na otutu anu ozọ di n'obodo a. Otu ubochi nwa eze nọ n'ulo na-eri nri mgbe o nuru mkpu n'ezi. Mgbe o gbapuru o hu nga agụ ahụ ji otu nwa ntakiri n'ala. Madu dum di na nga ahụ agbachaala oso hapu agụ na onye o na-egbu. O baa n'ime ulọ were mma ma gakuje agụ ahụ. Mgbe agụ a huru ya, o hapu nwa ntakiri a o dogburu churu ya gawa. Mgbe agụ a ruru ya nso, ya egbuo ya otu onu mma mabie ya abuo. Mgbe ndi obodo huru si o gbuola agụ ahụ ha nile gbara bia buru ya n'isi ma kpoọ ya 'Magmaga' ya bu onye nzoputa.

"Madu nile di n'ebe ahụ amalite ika si na ihe nwa dibia ahụ kara banyere nwa ntakiri a bu ezie. N'ime afọ a ka nna ya nwuru, ma, site ihe nke a o mere, ndi obodo a si ka o buru onye nwe ala mgbe o gbara nani afọ iri na anọ.

"Oru mbu o ruru bu ikuziri ndi ala ya otu e si ebu agha. O nyere iwu si nwanta nwoke o bu la

gbara afo iri na anọ ga na-aba n'ulo ozuzu nga a ga-ezi ya otu e si na-ebu agha. Mgbe o zupu-tachara ndi agha ahụ, o palite ilu mba nile di n'akuku unu. Agha asaa ka o buru ma merichaa-kwa ndi iro ya. Nke a mere mba dum di n'akuku obodo Finda jiri dighaa n'okpuru ya ugbu a. Ihe oma onye nwe ala meere unu ndi obodo a hiri nne, ma m kawa ha nga a anyi agaghi ala ala. Ka anyi nile rio Chukwu otu O ga-edote mkpuru obi ya ndu'

Mgbe o kwuchara bia nodu odu, ndi obodo ahụ ariọ m ka onye biara abia na onye na-edere onye nwe ala akwukwo, na o ga-adi ha mma ka m kwuo okwu banyere onye nwe ala anyi na-eme olili ya. M zolite kele ha n'ugwu ha kwairi m n'ihoro m ka otu onye n'ime ndi ga-ekwu okwu n'olili onye nwe ala ukwu nke a no n'ime ili ugbu a.

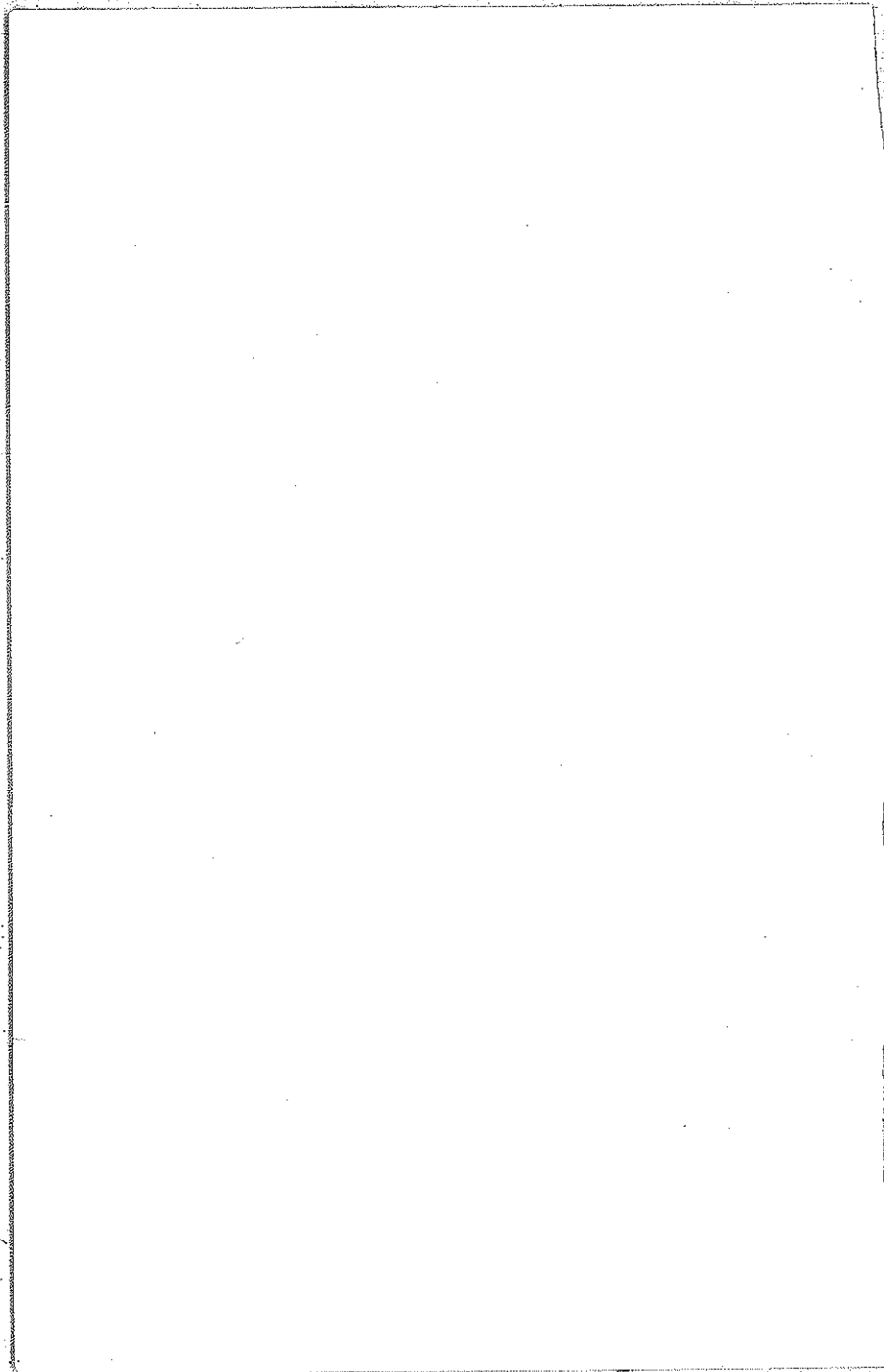
"Enweghi m otutu okwu n'ih i na onye ala obodo Mimba, onye bu ezi enyi nna anyi, ekwu-chaala ihe nile banyere ya, na ikwu otutu okwu ga-abu ikwughachi ihe o kwuru.

"Ndi ala a nile no n'ebe a ugbu a maara otu m jiri bia n'obodo a. Ndi biara abia ga-ahu na o bu nani m bu onye ojii n'ime madu nile no n'ebe a. Akuko banyere uzọ m jiri gaa ije rute na mbara ocha ahụ ebe ndi obodo Finda huru m jide m, bu akuko m korola onye nwe ala, onye bu nna m ukwu huru m n'anya.

"O turu onye nwe ala n'anya nke ukwu mgbe o huru m n'ih i na o hubeghi onye ojii mbu. Nke a mere o jiri hu m n'anya nke ukwu ma mee ka



“otu akalaka agwo a coro itu ha
ofuruma na azy ojoo ozo na-egbu mmadu”



ude m ruo ebe dum n'obodo a. Ihe oma mbu o mere m bu ikuziri m okwu obodo a site n'ihoputa otu madu ka o kuziere m akwukwo. N'ihi na m mutara akwukwo a nke oma, onye nwe ala, o tughisi na m bu onye ojii, mere ka m buru onye na-edere ya akwukwo nke bu oru ukwu n'obodo a, di ka o di n'obodo nile di n'uwa. Nke kacha n'ihe dum o meere m bu na o nyere m ada ya ka m luo, na-asoghi na m bu onye ojii, ma o bu soo ihe onu madu ga-ekwu. Otutu ihe ozu onye nwe ala meere m di, ma m gaghi enwe ike igwacha unu ha."

Mgbe m kwuchara, okpara ya si n'ebe o no na-amu akwukwo lota, elite oto kwuo ihe ndi a.

"M keleela ndi nwe ala obodo ozu di iche iche ndi hapuru otutu ozi obodo ha ma bia n'olili nna m. Nke a ziri oke ihunanya nke unu huru nna m site na mgbe o di ndu ruo ugbu a o no n'ili. M keleelakwa ndi obodo a ndi gbakotara n'ebe a ugbu a n'inye nna m ugwu ikpeazu. Nke a kwa ziri m na unu nile huru ya n'anya, ma oru dum o ruru mgbe o di ndu bara unu n'anya. Enweghi m otutu okwu n'ihi na madu abuo kwuru okwu n'ebe a ekwuchaala ihe nile kwesiri okwukwu. Ihe nke m rioro ndi ala a bu inyere m aka di ka otu unu nyeere nna m na mgbe udo ma na mgbe ugu, n'ihi na, 'ihe okuko jiri buo ibu bu abuba.'"

Mgbe o kwuchara okwu madu nile no n'ebe

ahụ ewere otu olu buo abụ nke na-adị onye nwe
ala uto mgbe o di ndu. Ndi nwe ala obodo ozo
no n'ebe ahụ apalite tubawa ego ha ji na ine ozo
di iche iche n'ime ili. Madu nile agwa abụ,
tewe uri; ndi ogu agbawakwa egbe ha ji.

ISI IO

OTU ODUMODU SI HAPU OBODO FINDA

Ihe di ka otu onwa mgbe e lichara onye nwe
ala, ndi ala ahoputa madu iri na abuo igukota ihe
dum onye nwe ala nwere. N'ihi na m maara ihe
banyere ogugu ihe, ha hoputara m ibu otu onye
n'ime ha. Mgbe anyi di na-ele ihe dum, anyi
ahu otu akwukwo nke onye nwe ala dere si mgbe
na mgbe ya nwuru, m ga-abu onye ga-anochi
onodu ya. Di ka otu omume ndi ala ahụ si di
onye nwe ala nwere ike ihoputa onye ga-anochi
ya mgbe o nwuru. Mgbe ufodu onye ahụ ga-abu
nwa ya, ma mgbe ozo o ga-abukwa onye ozo.
Okpara onye nwe ala were iwe nke ukwu n'ihu
na nna ya kporo ya ugu. Nke a mere okoroobia
a jiri choo igbu m.

Mgbe ndi oha ala ahụ nuru ihe gbasara
akwukwo onye nwe ala dere mgbe o di ndu, ha
kuru mgbirimgba kpokota ndi ala oha imata obi
ha banyere akwukwo nke a onye nwe ala dere.

Mgbe madu zukotachara onye na-eche ego ala apalite kwuwe si,

"Di ka otu omenala anyi si di, otu madu nile no n'ebe a maara, onye o bu la onye nwe ala hoputara mgbe o di ndu si na o ga-anochi anya ya, ga-abu onye nwe ala; ma o bu nwa ya, ma o bu onye o bu la ozo. O bu onye nwe ala dere akwukwo m ji n'aka ugbu a. N'ime ya o dere otu o choro ka ala di mgbe ya nwuru. Nke a bu ihe di n'ime akwukwo ahụ:

"Mu onwe m bu Magmaga, onye nwe ala obodo Finda, choro si mgbe m nwuru, Odumodu onye obodo Ahaba nochie anya m ibukwa onye nwe ala, ma okpara m ga-anochi n'okpuru ya. M maara na ihe nke a ga-ebute oke osuaghara na ekweghi ekwe n'ime obodo a mgbe m nwuru, ma o ga-adji nno mma o buru na ndi ala ga-enyere nwoke a aka n'ichikotazi ala nke oma. O bughi madu dum ga-enwe ike ino onodu onye nwe ala n'ichikota madu nile di ha n'okpuru n'ezu uzo. Madu dum amarala ihe banyere ozi oma Odumodu gara n'ala a site na mgbe o biara ohuru ruo ugbu a. Nwoke a na umu ya emegheela anya ndi obodo a n'uzo di iche iche. Ihe a dum mere m jiri chee si na madu a ga-anochi anya m ibukwa onye nwe ala mgbe m nwuru. O ga-adji m mma n'ala mmuo ma m hu si unu mere Odumodu onye nwe ala"

"Abu m,

Magmaga,

Onye Nwe Ala Finda."

Mgbe ọ nọduru ala, otutu madu elite bia kwuwe otu echiche obi ha di banyere akwukwo nke a onye nwe ala dere. Nke a wetara nkewa n'obodo ahụ; otu uzọ nonyeere okpara onye nwe ala ahụ, otu uzọ anonyere m. Ndi duiri okpara onye nwe ala ukwu bu nani umu okoroobia, ma ndi okenye na ndi oha duiri m ukwu. N'ih i nke a ekweghi m mgbe ha na-achọ ikpuwe m okpu eze. M gwara ha si na o dighi mma inara okpara onye nwe ala ahụ ihe Chineke nyere ya. Ndi isi ala ahụ egeghi ntị. Ihe ha mere bu ihoputa ubochi ha ga-ekpuwe m okpu eze.

Okoroobia nuru atumatu ndi oha ala na-atu, ha gaa gwa ya okpara onye nwe ala. Nke a mere okpara onye nwe ala jiri detara m akwukwo iju m ma o bu n'ez i na m kwere la ibu onye nwe ala obodo Finda. O gwara m n'ime akwukwo ahụ na ihe nke ahụ agaghi emelite, kama mu na ya ga na-alu ogu ruo mgbe madu nile na-aduiri ya ukwu nwuchara. Amaghi m otu m ga-eji saa ya akwukwo nke a n'ih i na obi di m abuo abuo. Mgbe chi boru m dee akwukwo gwa ya si obi m achoghi m buru eze n'obodo o bula, na achoghi m ibu onye nwe ala obodo Finda n'ih i na o bugh i Magmaga muru m. Mana ebe akwukwo nile dacha n'ohia oka nho ahoro okazi, ma sitekwa otu iwu ala ha si di na nhoputa nna ya hoputara m na ekwela m ibi n'ala Finda di ka onye nwe ala.

Mgbe akwukwo m ruru ya aka iwe ewee ya nke ukwu. Ya akpokota umu okoroobia ahụ duiri ya ukwu si ha gbuo m, gbuokwa ndi oha ahụ turu si

na m ga-ebichi ala di ka otu nna ya kwuru. Mgbe o na-atu ihe a, otu onye abia gwa m na m mara onwe m. Ubochi ha ga-apalite ogu a ka mu na nwunye m gbalaa na n'obodo Mimba. Nke a ka anyi mere. Ebe ahụ ka m nọ nụ na okpara onye nwe ala a egbuchaala oha na eze bi n'ala ahụ. N'ih i na oso ndu anaghi agwu ike, umu m dum gbara oso biakwute anyi n'ebe anyi no. M nukwara si na mgbe o gbuchara ndi oha dum, o gwuputara ozu nna ya n'ime ili makpoo ya oku n'ih i na o meghe ihe ziri ezi n'iwere ala ya nye m, bu onye biara abia.

ISI II

NNARA A NAARA ANYI NA MIMBA

Obi toro onye nwe ala obodo Mimba utu nke ukwu mgbe o huru mu na nwunye m na umu m n'ih i na o nula ihe banyere m, hukwa m n'oge ahụ ndi nwe ala nile biara n'olili Magmaga, onye nwe ala Finda. Nke a buru ya 'ihe a choga achoga jiri aka mee onwe ya'. Ihe mbu o mere bu inye anyi ulu elu di n'akuku ebe anyanwu na-esi awa n'obodo ahụ. Ihe nile madu na-achọ di n'ime ulu ahụ. Mgbe anyi noro ubochi iri na asato n'obodo ahụ onye nwe ala na nwunye ya abia ile ma ahụ anyi o di mma na iju anyi ma obodo

3 story-houses

ha o dikwa anyi mma. Mgbe anyi di na-ako akuko
ka onye nwe ala gwara anyi si na obi di ya
uto nke ukwu n'inweta anyi n'obodo ya ma o
kelekwara Chukwu nke ukwu n'ihe oma nke a O
meere ha. O si ma na ya nuru ihe banyere oru
oma mu na umu m ruru n'obodo Finda mgbe
anyi no n'ebe ahu, ma o ga-adi ya mma ma o buru
na m ga-ewere ezi obi di ka nke m ji n'obodo ahu
ruoro ya oru. Mgbe o kwuchara m saa ya n'okwu
ole na ole. M si ya na obi dikwa m uto nke ukwu
ibi n'obodo ya, na m kelere ya nke ukwu na
nlekota anya o lekotara anyi site na mgbe anyi
bajara nga ya ruo ugbu a. M gwara ya elu elu ihe
banyere uzọ m si bia n'obodo Finda baa n'aka
onye nwe ala ahu nwuru anwu. M gwakwara ya
ihe mere m jiri gbakwute ya. M gwara ya si na
mgbe onye nwe ala obodo Finda gara inwu, na o
dere n'akwukwo na m ga-anochi anya ya ibu
onye nwe ala. Ndi okenye ala ahu kwere n'ihe
o dere n'akwukwo ahu, ma mee otu ike ha ha
ime m onye nwe ala di ka nna ha ukwu nwuru
anwu dere. Umụ okoroobia nyeere okpara onye
nwe ala ahu aka igbu m. Ya mere m jiri gbaa oso
bia n'obodo a ebe ha agaghi inwe ike ibia igbu
m. Ururu si 'kama isi ya ga-atu anwuru oku, ka
ikwukwe oso kwee ya.'

Obi di m uto nke ukwu otu o maara n'onwe ya
ihe banyere nnukwu ozi oma m gara n'obodo ahu
na okwukwu oma onye nwe ala ahu kwuru m.
O weere m ka nwa ya, ma n'izi ya na ihe m kwuru
bu ezi okwu, m gwa ya si na nwanyi ahu mu na
ya so bu ada onye nwe ala Finda ahu. N'ih

ihunanya o huru m ka o jiri soro m bia n'obodo a. O bu ya muru umu ato ndi a anyi na ha soro bia. O bu ha gara ozi nile a na-anu ihe banyere ha n'obodo Finda. Nke mbu mere ka ndi obodo ahụ hapu omume ojoo ha nke bu igbu madu. Nke abuo ziri ndi ala ahụ uzọ a ga-esi eli ihe ya etoo nke oma. Umụ ntakiri na-etoputa n'elu uwa ugbu a amaghi si na oru ubi bu isi oru n'uwa. Ndi ihere iru oru ubi na-eme bu ndi nzuzu. Onye o bula nwere uchē ga-asị na oru ubi bu ezi oru. Mgbe Chineke kere madu na mbu, oru O nyere ya bu iru oru ubi. Nke ato meziri iwu ala ahụ ma deputa ya n'akwukwo otu umu ntakiri ga na-amu ya n'ulo akwukwo.

(bury)
plant

stopped
9-4

ISI 12

OWUWU ULQ AKWUKWO NKE MBU NA MIMBA

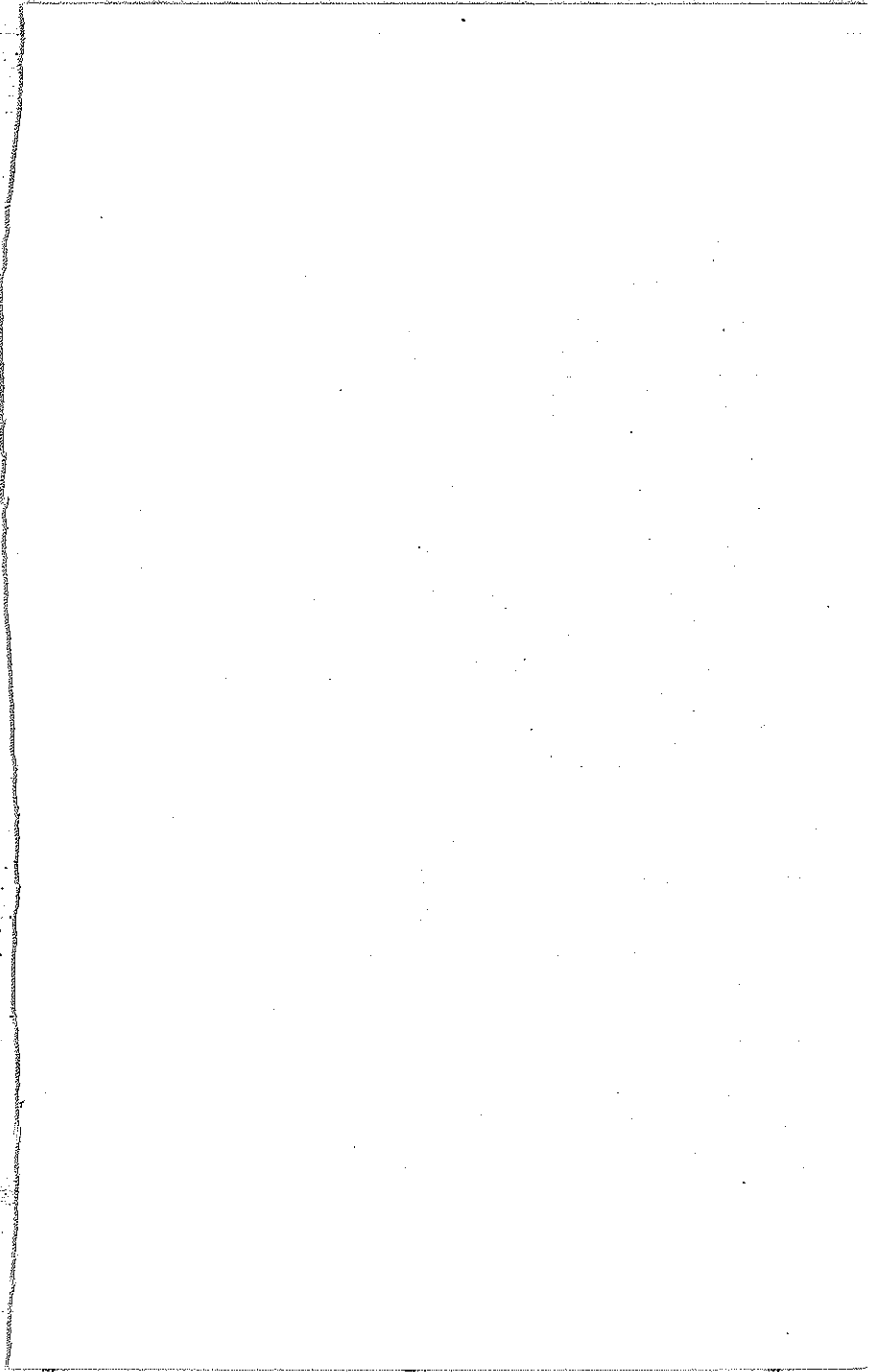
N'ihina na o dighi ulo akwukwo di n'ebe ahụ m gwara ya uru madu na-enweta n'ulo akwukwo. Ulo akwukwo bu ihe obodo o bula chorọ imeghe anya ga-enwe. Obodo nke na-adighi ulo akwukwo o nwere, ebe a ga na-ezi umu ntakiri ihe di n'akwukwo, agaghi ama ihe o bula. Ulo akwukwo bu ebe amamihe.

O bughi nani igu ma o bu ide akwukwo ka anyi na-amuta n'ulo akwukwo. Otutu ihe di nke anyi ga-amuta n'uwa. O di mma ka anyi muta ihe

gbasara ụwa nke anyị bi n'ime ya. O kwesiri ka anyị mụta ihe gbasara madu na anumanu na nmanu na osisi di n'ụwa. O dikwa mma ka anyị mụta ihe gbasara ihe di n'elu igwe na nke di n'ala, na nke dikwa na miri. Ma nke kachasi ihe nile, o kwesiri ka anyị mụta ihe gbasara Chukwu Onye nke bi n'ime igwe na Onye kere madu nile na ihe nile di n'ụwa.

Ndi no n'obodo ebe m si bia maara na akwukwo bu ihe ukwu. Ha anaghi eji akwukwo egwu egwu n'ihi na ha maara uru o bara. Ihe bu ihe kacha ibe ya mma bu na umu ntakiri na-amuta ige ihe nne ha na nna ha na ndi okenya na-agwa ha nti. Ha na-amutakwa isopuru ndi toro ha na isopuru onye nwe ala. Ha na-ahu ala a muru ha n'anya nke ga-eme ka ha luro ya ogo mgbe ndi obodo ozo ga-abia ilusi ha ogo. Ha na-amutakwa si na o dighi mma ka madu na-ezu ohi. Nke ka nke, ha na-amuta ihe gbasara ntachi obi. Ha na-amuta n'ulo akwukwo ime omume di ka madu. Otutu madu na-eme omume nke na-ekwesighi madu ime. Nani ime ihe di mma na ihe a na-eto eto bu ihe kwesiri madu ime.

Mgbe m kwuchara ihe a dum, o kelee m nke ukwu ma gwa m na ya na ndi oha ala ya, ndi na-enyere ya aka elekota ala, ga-ezukota ma chee ihe ha ga-eme. O gwakwara m si na ihe mbu ya chere ndi ala ya ga-achọ ka m meere ha ga-abu ime ka umu ha mta akwukwo, igu agu na ide ede. Mgbe ubochi abuo gafere onye ozi onye nwe ala abia gwa m na onye nwe ala na-akpo m. Mgbe m ruru n'ebe o no, m hu ihe di ka madu iri na





“ nwa-m-am-gosiri ndi kono otu e si atu nbo ”

abuọ bu ndi ulo ikpe obodo ahụ. Ha juru m otutu ajuju banyere ihe m ga-acho ime n'obodo ha. Mgbe m gwachara ha ihe m ga-eme ka ndi ala ha mata ihe di ka ndi obodo ozo di n'akuku ala ha di, ha nile etie mkpu n'oke olu si, "Onye gaazuputa anyi abiala, onye gaazuputa anyi abiala." Ubochi ahụ ka mu na nwunye m na umu m ato soro onye nwe ala na ndi ulo ikpe ya gaa obodo ahụ gburugburu, ihoputa ebe di mma anyi ga-ewu ulo akwukwo.

Oru ulo ahụ eweghi otutu oge n'ihu na o bu ndi ala ahụ dum ruru ya. Mgbe ha wuchara ulo a mu na ndi ulo m apalite chewe otu anyi ga-eji ruo oru ukwu nke a diri anyi. Anyi turu na umu m ato ga na-ezi umu ntakiri nwoke ihe n'ulo akwukwo ahụ, nwunye m ga na-ezi ndi umu ntakiri nwanyi, ma m ga-abu onye ga na-elekota oru ahụ nile anya.

Onwu nwunye m mebiri atumatu anyi dum. Ubochi e meghere ulo akwukwo ahụ ka nwunye m nwuru. Nwanyi a ariaghi oria tee anya. O bu (ahụ oku) nani gburu ya ma nke a mere ndi ala ahụ na-amaghi Chineke nke oma ji chee si na o bu mgbaasi gburu ya. Ekwetaghi m nke a mgbe onye nwe ala gwara m si na ha agaala n'ihu otu dibia ma choputa na o bu mgbaasi gburu nwunye m, na mgbaasi ahụ si n'obodo Finda ebe a muru ya bia. O bu okpara onye nwe ala Finda onye chupuru m n'ebe ahụ ka ha chere na o jiri nsi gbuo nwunye m. Ndi obodo ahụ na-akpa agwa di ka obodo o bula ozo nke na-emepegbeghi anya. Ha na-eche na o bu ndi mgbaasi gburu onye o bula

nwuru anwu. Mgbe ochie echiche nke a mere ka e gbuo otutu madu n'efu mgbe na-adighi ihe ha mere. Nkweta nke a mere Arochuku jiri nwere aha n'ih na o bu n'ebe ahụ ka otu agbara na-akọ ndi mgbaasi di. Mgbe ndi Bekee lusiri Aro ogu ma baa n'ulo agbara ahụ ka ndi elu uwa matara na o bu aghugho ka ndi Aro na-aghọ.

Ihe gburu nwunye m bu akom n'ih na anwunta tara ya mgbe anyi dina n'otu mbara ocha n'oge ahụ anyi na-agba oso aga Mimba. O bu nke a kpatara onwu a. O buru na onye dibia maara ogwu nke oma no n'ebe ahụ nwunye m agaraghi anwu.

Ha liziri ya nke oma ma meekwara ya ihe o bula kwesiri imere ada onye nwe ala. Ha meziri ala ili ya di ka nke onye nwe ala obodo Finda. Nke a mere m jiri kelee ndi ala ahụ na onye nwe ala ezi ekele. Onwu nwunye m mere m jiri chewe ihe gbasara ala m. Mgbe o di ndu, o na-eme ka m chefutụ ala m n'ih na m huru ya n'anya nke ukwu.

stopped 9/18

Events

ISI 13

✓ UME MERE AGBURU ODUMODU
Type of life

Mgbe e lichara nwunye m, anyi apalite oru izi umu ntakiri ihe. Anyi jiri ezi obi zi ha ihe ma mgbe o ruola onwa isii site na mgbe a ruru ulo akwukwo a umere umu ntakiri ahụ agbanweela nke ukwu. Nke a mere ndi obodo ahụ jiri tinye otutu umu ha n'ulo akwukwo. Ihe nke a mere

bụ ime ọrụ izi ha ihe karịa anyị aka, n'ihi na otu onye na-ezi ọgụ ụmu ntakiri atọ ihe.

Ihe ọzọ anyị mere bụ igwa onye nwe ala ahụ na anyị choro ka ha ruoro anyị otu ulọ ebe anyị ga na-anọ ekpere Chukwu. Mgbe ha rụchara ulọ ahụ, nwa m nke mụrụ ihe gbasara okwu Chineke na-aga n'ebe ahụ n'ubochi ụka na-ekwuru ndị ala ahụ okwu Chukwu. Ihe mbụ o ziri ha bụ iwu iri nke Chineke nyere madụ. O zisuru ha iwu mbụ nke gwara anyị si madụ enwela chi ọzọ tinwere Chineke. Iwu nke a na iwu nke abụọ na-agwa madụ nile ka ha chiputa igbudo ọgwụ ha, na agbara ha, na otutu ọgwụ ojoo ha nwere mebie. Site na nke a otutu ha abia wuo miri Chukwu. Site n'oru anyị obodo ahụ nile amata uzo e si na-ekpere Chukwu. 10/5

Obodo nile di n'ebe ahụ amaghi na igburi ^{isii} madụ bụ oke ihe ojoo n'ihu Chineke. Ha nile na-egburi madụ di ka a na-egburi okuko. Site n'iwu nke isii ndi ala a abia hu omume ojoo ahụ nke bụ igbu madụ. Ihe nke a ziri m n'ezie na okwu Chukwu siri ike, na udo na ihunanya di n'ụwa sitere n'okwu Chukwu nke gbasara n'ụwa dum. Mgbe ochie mba dum na-eme njo. Ndi na-agu akwukwo gbasara ihe na-eme na mba di iche iche ga na-ahụ si na mgbe okwu Chukwu aputabeghi ndi madụ mere otutu ihe ojoo, ma ndi ala Bekee, ma ala ndi ojii ma ndi na-acha uhie uhie kwa. Anyi ga-ekelē ndi mere okwu Chineke jiri gbasaa n'elu ụwa dum.

Mgbe anyi na-anola afọ isii n'obodo ahụ, anyi azuputala ihe di ka ọgụ ụmu ntakiri na iri na

abuọ ndị maara akwukwo nke oma na ndi ga-enwe ike izi ndi ozo ihe. Ha nile gara n'obodo nta di iche iche n'akuku obodo ahụ ruo ulo ebe ha ga na-ezi umu ntakiri ihe. Mgbe anyi na-anola afọ iri n'obodo ahụ, otutu madu emegheela anya, otutu umu ntakiri amutalakwa akwukwo.

N'onwa isii n'afọ 1886, afọ nke Victoria, Eze nwanyi nke England nyere ndi Royal Niger Company efe na ike ichi ala di Osimiri Niger nso na igbakwa ubiri ahia n'ala ahụ, otu ihe mere nke butere m jiri chewe ma chowakwa uzo m ga-esi hapu obodo ahụ laa n'ebe a muru m, nke bu Ahaba. Otu nwanta nwoke luru nwanyi n'ubochi ahụ ya akpokota otutu madu ka ha soro ya nuri onu di ka otu omume ndi ala ahụ si di. Mgbe ha no n'otu ulo na-anu mai na-etekwa uri, na-amaghi ama, oku abaa n'ime nsi egbe di n'ime ya. Mgbe m nuru ihe nke a mu agbaa oso gaa n'ebe ahụ n'ihi na m maara si na umu m ato so n'ime ndi nwata nwoke a kporo n'oriri olulu nwunye ya. Mgbe m ruru nga ahụ m choputa na umu m nile anwuchaala. M daa n'ala n'ihi obi mgbafu, noro n'ebe ahụ na-amakwaghi ihe m na-eme. Onwu umu m ato nwuru n'otu ubochi mere ike elu uwa agwu m. Nani ihe nke m na-achọ egbu a bu ihapu obodo ahụ laa ala m.

Onwu umu m wetara m oke obi mgbafu n'ihi ya m chosie noo ike igbapu n'ala ahụ. Mgbe umu m di ndu, ha na umu ntakiri ha na-ezi ihe apalitela ime otu ugbo ha ga-eji egbu azu. M nyeere umu ntakiri ahụ aka mechaa ugbo ahụ n'ime onwa asato n'afọ ahụ. O dighi uzo ozo m ga-esi

Deanna
Kario
ahapụ ala a kata iji ụgbọ ahụ apụ. Ya mere m
✓ jiri chee (ikworo) ya aga achọ ala ọzọ. Otu na otu ✓
echiche a esila di egwu na nti madu, n'oge ahụ,
Merim agbanyeghi m ihe o bula ga-eme m. Ma n'otu ✓
oge ahụ m gara azoli, Chukwu zitere m ndi ✓
zopotara m n'ime ihe nzuzu a. Ndi obia ufođu siri ✓
n'otu agwa etiti di America nso, a na-akpo Havana, ✓
bring *care* biaruru n'obodo ahụ m nọ ire azu. Ha chetara *advised*
m si na o di mma ma m soro ha laa. Ihe isi mbu
mu aghaghi ime bu icho uzo igbanahu ndi choro ✓
ka m biri na Mimba. *escape*

not feel

stopped
4/25

ISI 14

AGHUGHỌ ODUMODU JIRI HAPỤ MIMBA

N'oge m nọ n'obodo Finda ude m ruru obodo
nile gbara ha gburugburu. Nke a mere onye nwe
ala Mimba jiri were m ka onye ukwu. Onodu
ulo m bu n'etiti ala oha n'akuku ulo ya bu eze.
Ndi agha hiri nne gbara ulo m ahụ gburugburu
otu ndi iro m agaghi enwe ike bata na ya n'oge
o bula. Ha na-anọ n'ebe ahụ n'ututu, n'ukori
ma n'abali.

Uzo m ga-esi gbalaga adighi ma oli. Otu
uchichi mgbe oge gamiri ruo ihe di ka elekere iri
na abuo, mgbe onye o bula na-eche na madu dum
arahuchaala ura, ka m bidoro chowa uzo m ga-esi
ahapụ obodo Mimba. M gwala ndi ahụ si na

Havana bia ire azu ka ha chere m n'uchichi ahụ.

✓ Mgbe m pụtara n'ezi m hụ nga ndị agha ahụ
na-eche nche nọ na-arahụ ụra. Mgbe m tụtpara
tiptoeim? ahụ na-agafe ha otu onye agha eteta n'ura, gbuo
otu olu opi nke mere ka ha Nile tetachaa n'ura
ma jikere isoro m jee ebe o bula m gaje. Ihe m
mere bu igwa ha si m biara achoputa otu ha si
eche nche. M gwara ha nke a otu ha na-agaghi
amata si na o bu ula ka m laje. Ahughi m uzọ
ila n'abalị ahụ, m were laghachi n'ulo m.

✓ Ndi ahụ si n'obodo Havana ahughi m n'uchichi
ahụ di ka ^{plus} agba anyi yiri. N'ih i nke a ha abia
n'ulo mgbe chi boro imata ihe gbochiri m ibia
di ka anyi siri yie agba. Ezoghi m ha ihe o bula. M
gwara ha na m hughi uzọ gbaputa n'uchichi ahụ.
wibe ✓ M ji ego meere ha mmere ma rifo ha ka ha chere
m n'uchichi ubochi ahụ n'ihe di ka elekere iri
na abuo. Ha kwere, were n'ih i m hapu ila
n'ubochi ahụ ha turu na ha ga-ahapu obodo
Mimba. said

one certain ✓ Uzọ m ga-esi ahapu Mimba bu echiche m
n'ubochi ahụ. Na mgbe ukori ka m chetara otu
ihe m ga-eme ga-enyere m aka ihapu obodo ahụ.
Uche m agaa otu otu ohu e rere ere mgbe ochie
na Benin si gbalata Ahaba. Ngwa ngwa na-
atufughi oge o bula m bido mawa akwa ka nwanyi.
Mgbe m jikerechara, m were otu akwukwo e
mere ka ihu nwa agboghọ na-acha ucha mechie
ihu m otu onye o bula huru m agaghi ama na o
bu Odumodu. Eweghi m otutu ihe ka ndi agha
ahu na-eche nche ghara icha na m bu onye ohi.
✓ Ihe m weere bu otu okwukwu nta nga ola edo na

nkume di ka 'diamond' di. Ihe ndi a bu ihe ndi Finda na ndi Mimba nyere m ka ugwo oru m.

Na-atughi egwu o bula m para igbe nta ahụ gafee ndi agha ahụ na-eche nche ma o dighi otu onye n'ime ha maara na o bu ogaranya di ka m gafere ha. M kwechara ha ekele, gbanwee olu m ka nke nwanyi. Mgbe m gafechara ha dum ka m bidoro gbawa oso na-elegi anya n'azu ruo n'onu osimiri bia baa n'ugbo.

Ndi ahụ amakwaghi onye m bu n'ihu na m yiri nwa agboghọ. Mgbe m kpupuru akwukpo ahụ m jiri kpuchie ihu ka ha nile dara n'ala chia. M gwa ha atufula oge o bula n'ihu na o buru na onye nwe ala ahụ biakwute m n'onu miri ahụ o ghaghi igbu m. Ha gere m nti ma kwopu ugbo ha ngwa ngwa.

Ugbo ndi a ebughi ibu, e jighi "engine" akwo ya. O bu umara akalaka anọ di n'ime ya ka ha ji na-akwo ya. N'ihu nke a ugbo ahụ agaghi oso oso. Nke a mere anyi jiri tufuo otutu ubochi n'elu ehene. Oge ahụ bu n'okochi. Anyanwu chara anyi enweghi okika. Ebili miri bukwa mmekpa ahụ ozo. O foro ihe nta anyi efuchaa n'oke ehene ahụ ma o bughu na ndi ahụ maara ihe banyere ehene ahụ nke oma. Site na nke a ma n'inye aka Chineke anyi akwofee n'udo ruo Havana.

Onwa abuo ka anyi noro n'ehene tupu anyi eruo Havana. O bu ala miri gbara gburugburu. Obodo ya adighi ka obodo ahụ m hapuru. Madu, osisi, nnunu, na ihe nile di ya n'ime di iche. Mgbe m huru osisi di ka nkwo obi m echee si na eruola m ala m. Nke a wetara m ndu ohuru ma

mee ka m chefutụ ihe mere m jiri hapụ Mimba.

✓ O dighi ego m nwere nke m ga-eji laa ala m n'ihl nke a m chee echiche banyere orụ m ga-arụ. Nke a mere m jiri zuo mmanu e ji ehụ akpukpo ukwu ma buru onye na-ehucha akpukpo ukwu onye o bula ga-enye m otu penny. O bu n'okporo uzo ka m na-anọ. Oru nke a bu noo oru e ledara anya nke ukwu, ma site n'ihe nna m ukwu onye ziri m ihe gwaram n'Eko, eleghi m oru a anya n'ihl na o bu oru m ga-esi enweta ihe oriri. Onye obula adighi eleli oru o bula anya agaghi anwu n'aguu. Mgbe m no n'Eko na-amu ihe, ihe mbu onye na-ezi anyi ihe gwara anyi bu na o ga-adu mma o buru na umu ntakiri bi n'obodo Nigeria, nke ka nke n'Eko, amata na o dighi oru o bula nke madu si na-achota ihe o na-eri joro njo.

Onwa ole na ole ka m noro n'obodo Havana na-aru oru ihucha akpukpo ukwu ndi madu n'okporo uzo. Ubochi ufodu m na-enweta otu shilling ma mgbe ufodu penny isii. Nke a di m mma kara izu ohi. Ego a zuuru m nri m nke oma ma o nweghi ike izu ikporo uwe na akwa, n'ihl na akwa ndi ala ahụ dara oke onu.

Onye o bula Chukwu kwere ihe, nga na nga o bula o no, o ga-enye ya ihe ahụ O kwere ya. Otu ubochi mgbe m no n'agiga miri na-ehucha akpukpo ukwu, otu diala, nwanta nwoke dabara na miri. Miri ahụ buru ya puo n'etiti nga ukwu ya na-erukwaghi ala. Ujo ekweghi onye o bula daba n'ime miri ahụ izoputa ndu nwanta a n'ihl na miri ahụ di omimi, ofuruma na azu ojojo ozo na-egbu madu juputakwara n'ime

ya. Mgbe m huru na nwanta nwoke a ga-efu m
daba na miri ahụ, mikpuo n'ime ya guputa ya.
Ihe nke a m mere turu onye o bula no n'ebe ahụ
n'anya, meekwa ka ha gaa gwa onye nwe ala
obodo ahụ uzọ m jiri zoputa ndu nwa ntakiri
ahụ fuje na miri. Omume nke a dere ude ruo
ebe nile n'obodo ahụ, madu nile b̄ara n'okporo
uzọ nga m no n'ihu m. Mgbe onye nwe ala nuru
ihe nke a ya akpota ndi oha ala ya juo ha echiche
ha n'ihe a m mere. Ha agwa ya si o ga-adi mma
ka e kele m ma nye m ogu akpa ego n'ih ihe
oma ahụ m mere.

Mgbe ego a ruru m aka m laa ala m na-atufughi
oge o bula n'ih na n'oge ahụ otutu ugbo nke ndi
na-anwude ohu na-esi America na Havana aga
ala m na-alaghachikwa.

Mgbe m ruru ulo, ndi okenye no n'ebe ahụ
ndi maara m agbapuchaa hapuru m ulo n'ih na ha
chere si m bu mmuo. Ha nile chere si na m
nwuola n'ih na o teela anya oge m hapuru ulo.
Otu onye obi siri ike laghachiri nyoo anya n'ime
ulo, hu m nga m no. Ha dum gbara b̄a mgbe
ha huru na o dighi ihe m mere onye ahụ. Ha
amarala ugbo a si m bu Odumodu onye ije, na o
dighi muo m bu. Ha nile agbakogide m. Ala
Ahaba meturu mkpotu ubochi ahụ. Ndi okenye
maara m mbu na ndi umu ntakiri na-anu aha m
gbara b̄a ihu m. Oke onu di n'obi madu dum
nke ka nke umunne m ndi tufuchara obi ha si
na m nwuola.

M jiri ufo ego m wuo ulo, were ufo dotere
umu m. Ndi ala anyi agbakota ma tikota onu

sị na ha ga-ekpuwe m okpu eze otu m ga-achikota ha. Atumatu nke a masiri m n'ihi na m maara si o bu ihe ruru m site n'aka nna m. Ubochi e kpuwere m okpu ahụ bu ubochi madu agaghi echefu n'ala Ahaba. Ndi Bekee na ndi eze na otutu ogaranya no n'Onitsha na otutu obodo ozo di Ahaba nso biara n'inọ n'oge ha ga-ekpuwe m okpu.

IHE OKWU NDI A PUTARA

✓ aba miri	(<u>7</u> ---)	: the arm of a stream
✓ ahia	(---)	: an apparatus for weaving cloth
✓ ehere	(---)	: a wide expanse of water
↳ hirimahi	(---)	: round
↳ itiri kpere	(---)	: It is a pitch dark night
↳ kwara	(---)	: collect as for water
mkpu	(---)	: an ant hill
✓ nrurọ	(---)	: play
✓ onyonyo	(---)	: a state of stupor
✓ otiti	(---)	: an apparatus for weaving. (A flat piece of plank for weaving)
✓ ofuruma	(---)	: a shark
✓ okpukpo	(---)	: a bamboo bed
ogodo	(---)	: thirty wads of cowries
✓ onusionye	(---)	: a gate or an entrance into a compound
✓ okpangu	(---)	: an ape or a gorilla
↳ ota miri	(---)	: the tributary of a river
✓ rara nra	(---)	: carrying tales
✓ wuo	(---)	: weave

