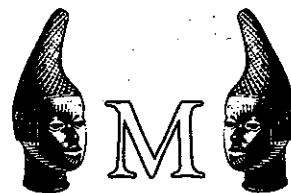


NDỊ IGBO NA OMENALA HA

Bertram I. N. Osuagwu (B.A. Ed., Ed.M.)
(Senior Lecturer)

*Department of Igbo Language and Culture,
Alvan Ikoku College of Education, Owerri*

SPECIMEN COPY
NOT FOR SALE



Macmillan Nigeria

© Osuagwu 1978

*All rights reserved. No part of this
publication may be reproduced or transmitted in any
form or by any means, without permission.*

First published 1979

Illustrations by
J. O. Byron

Published by
MACMILLAN NIGERIA PUBLISHERS LIMITED,
Ilupeju Industrial Estate,
P.O. Box 264, Yaba Lagos
P.O. Box 1463, Ibadan.
P.O. Box 390, Onitsha.

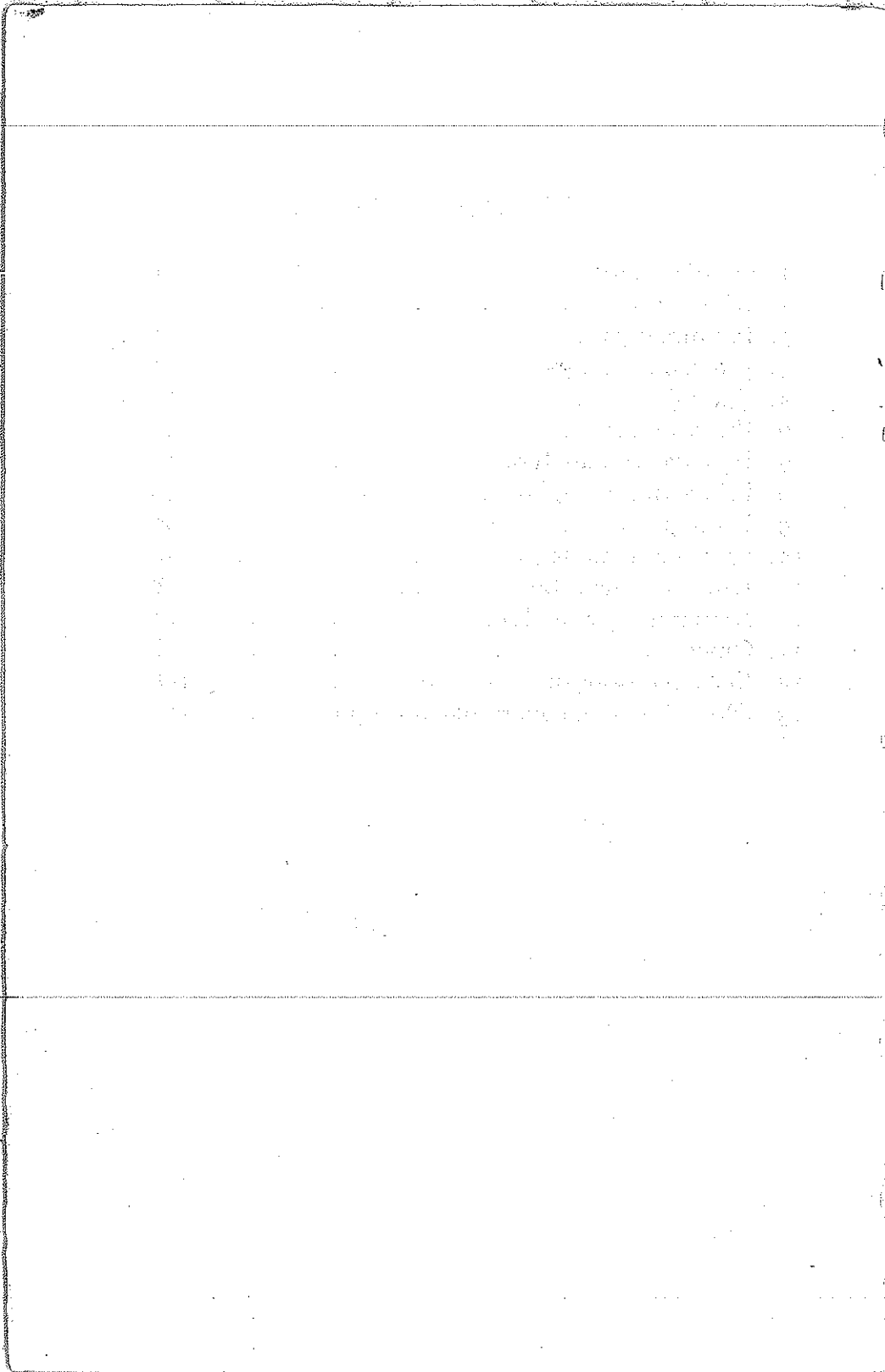
Companies and representatives throughout the world

ISBN 978 132 514 3

IHE DỊ N'AKWUKWỌ A

1. Oji n'ala Igbo	I
2. Iri ji ohuu	11
3. Iku mmanya	20
4. Ibo ụzọ n'ala Igbo	23
5. Ogbanje	28
6. Ihu nwata eze	33
7. Ilu nwanyi n'ala Igbo	37
8. Ibi uguwu n'ala Igbo	52
9. Iru mgbede	60
10. Igbo ichi n'ala Igbo	78
11. Ichi ozọ n'ala Igbo	98
12. Iti mmanwu n'ala Igbo	110
13. Onwu	118
14. Ekele na nsopuru n'ala Igbo	148
15. Okwukwe gbara ghari nke ndi Igbo	154

L



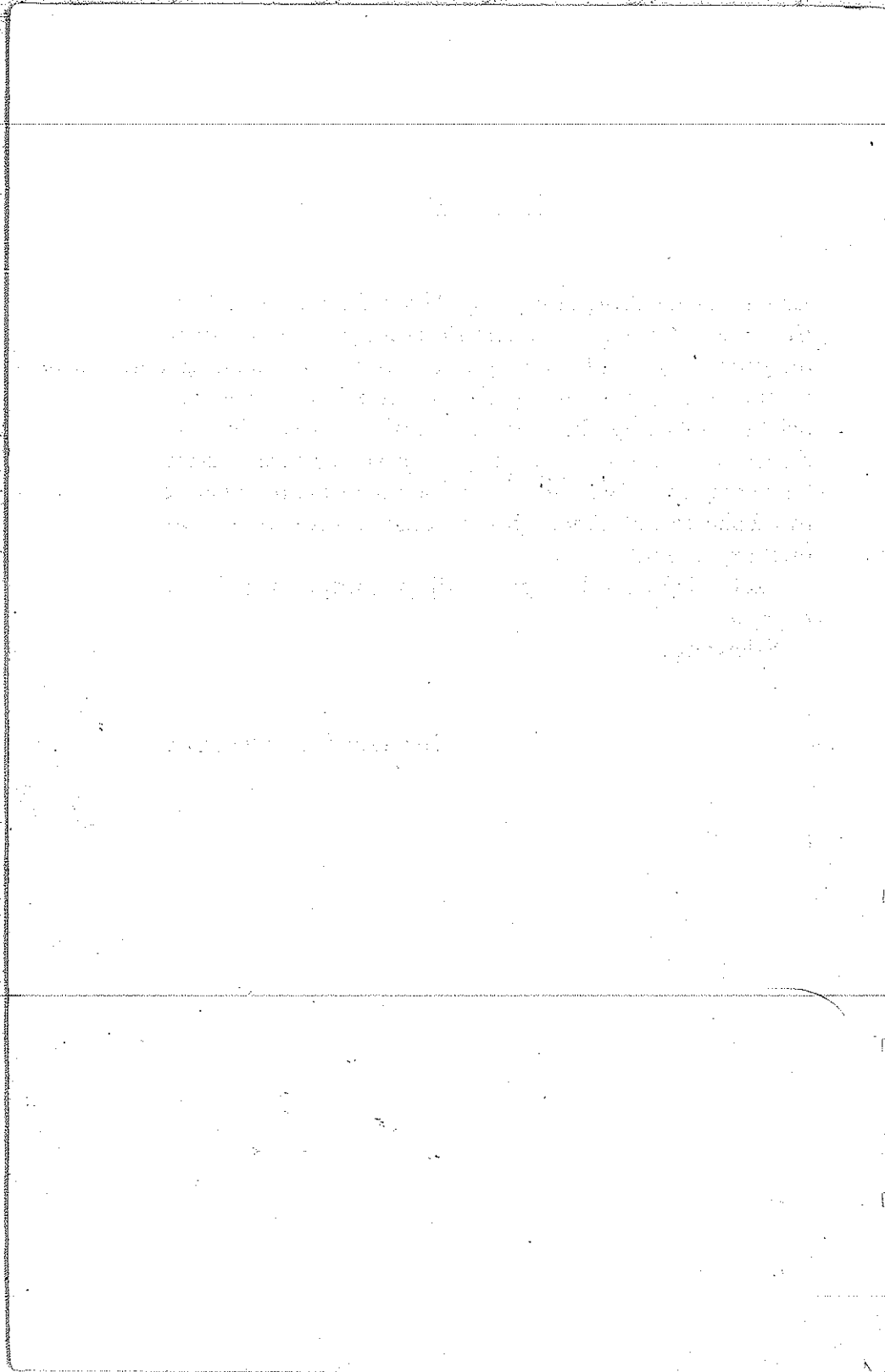
EKELE

Ana m ekele ụmụ akwụkwọ Alvan Iko College of Education, Owerre ndị Ticha Edukeshon Igbo ndị pụrụ na Juunụ 1978 ndị gbaliri wee soo m mee nchoputa ^{research} n'otutu ihe m dere ebe a. Ejikwa m oghere a na-ekele oriaku Udeh onye ^{typed} kuru ihe ndi a n'akwukwo. Ekele m dikwara nwanyi m oriaku Nonye Amarachukwu Osuagwu onye ^{supported} kwadoro m na-ide ihe ndi a, na nwanne m nwoke Joseph Ahamefula Osuagwu onye soo m wee ^{proofread} gugharia ihe ndi a.

Ekele dirikwa ndi enyi m ndi ozọ, ndi si m jisie ike n'oru a.

Ndewonu.

Bertram I. N. Osuagwu



OKWU MMALITE

Ọ dighi mfe ide ụdi akwukwo a. Mmadu nwere ike dee akwukwo akuko ma o bu akwukwo egwuregwu mana o dighi mfe ide akwukwo gbasara ndi Igbo na omenala ha.

E mere ngaghari, juo ajuju onu, jikwanu akuko di iche iche na ihe a huru n'anya wee dee akwukwo nke a.

A si na nku no na mba na-eghere ha nri. Igbo di iche iche. Olu asusu Igbo nile abughi otu. Olu asusu ha di iche iche site n'otu ^{part}mpaghara Igbo di ka ndi bi na Bendel Steti ruo na ndi nke bi n' Anambra Steti di ka ndi Nsuka na ndi Abakeleke na Onicha ruo Umuhia na Owere nke Imo Steti ruokwa ndi Igbo bi na Rivas na nso Kros Riva Steti. Otu a olu asusu ha ji ditu iche iche ka omume ha si dikwa iche iche. Ndi o bula na-akpara nku no be ha o na-eghere ha nri.

Mgbe e ji otu obodo ma atu n'ime akwukwo a o gosighi na o gwula obodo ahụ na-eme so ya bu omenala ahụ. Otutu ndi ozo nwekwara ike na-eme otu ahụ ma o bu tinye ori ma o bu nnu na ose na nke ha, uzo o ga-esi to ha uto.

O gosighi na mba ma o bu obodo na-akpotaghi aha esoghi n' Igbo ma o bu na omenala nke ha akwughi chim. Uwe a duru di ka uwe ma o bu afe ndi kwaya otutu ka uwe ahụ ga-adi n'udi ahụ ha. Ndi ozo nwere ike ditu ukwu ma o bu ntakiri n'ebe ndi ozo no. Eji m aka na otutu ndi na-edede akwukwo ga-edede maka obodo di iche iche na uzo ndi ahụ si emegasi nke ha. N'ebe e dere maka nkwenye ma o bu okwukwe gbara gharii otutu mba na obodo di iche iche nwere nkwenye nke aka ha mana ndi a e dere bu ndi e nwere ike ide. O ga-adikwa mma ma ndi okachamara leba anya n'ihe ufodu n'ime ha mara ma ha

Oru
UVA
Oru

→ thickening

be a bit

bu ihe na-eme eme ma ha bu so ihe ^{conjured} anwansi ma o bu ihe ndi mgbe ochie ji were ha na-eyi so ndi mmadu egwu iji mee ka ha mezie omume ha.

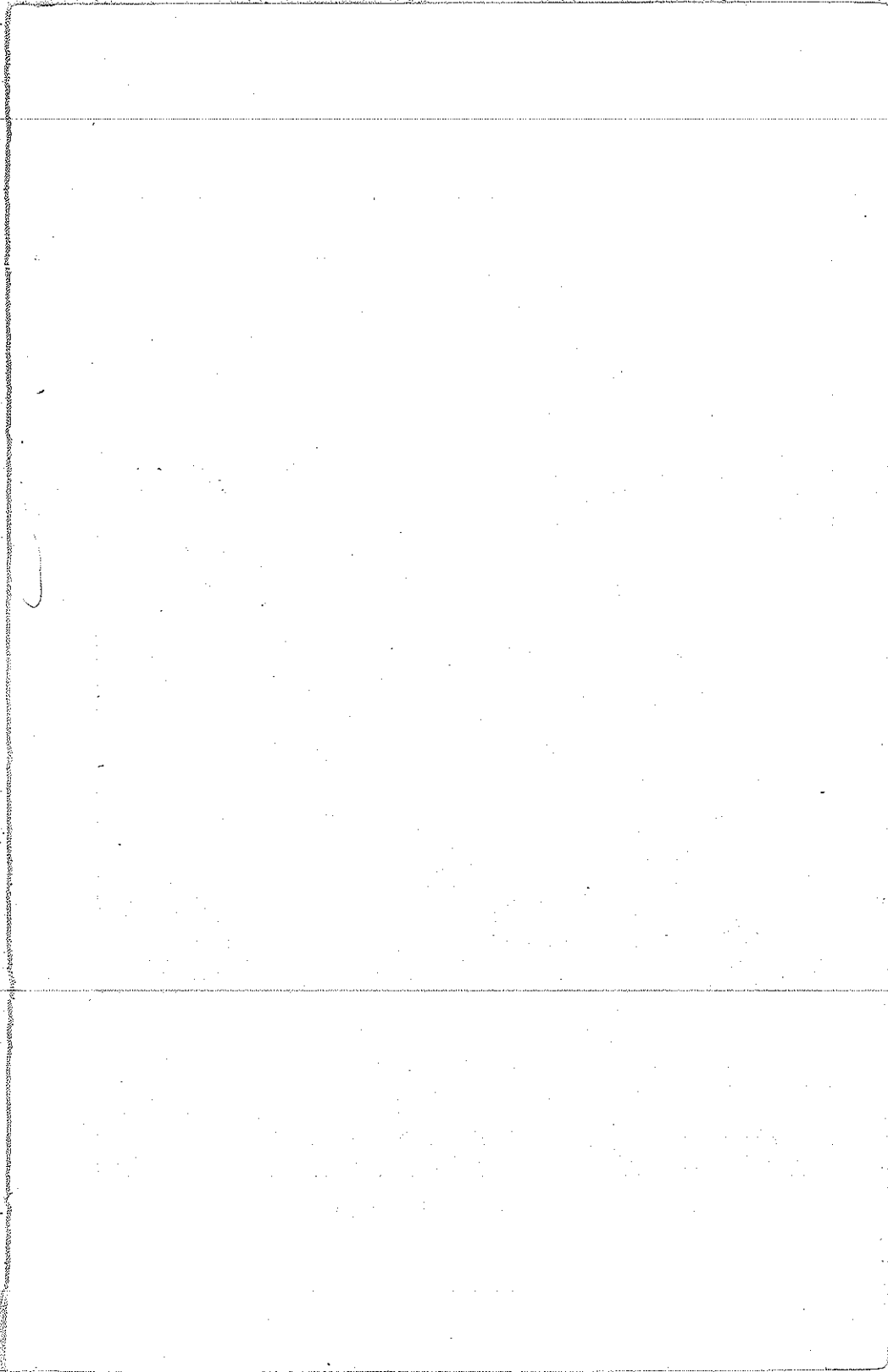
Eji m aka na akwukwo a ga-abara onye o bu la choro imara maka ndu ndi Igbo na omenala ha uru. Omenala di n'ime ya hiri nne gbasakwanu otutu ebe nke mere na ndi nile huru Igbo n'anya, ndi na-akwado ile Igbo n'ule Igbo o bu la na ndi choro imara ka e si eme otutu ihe n'ala Igbo ga-agu ya wee muta otutu ihe ma mejuputakwa nghota ha na echiche ha maka omenala na ndu ndi Igbo.

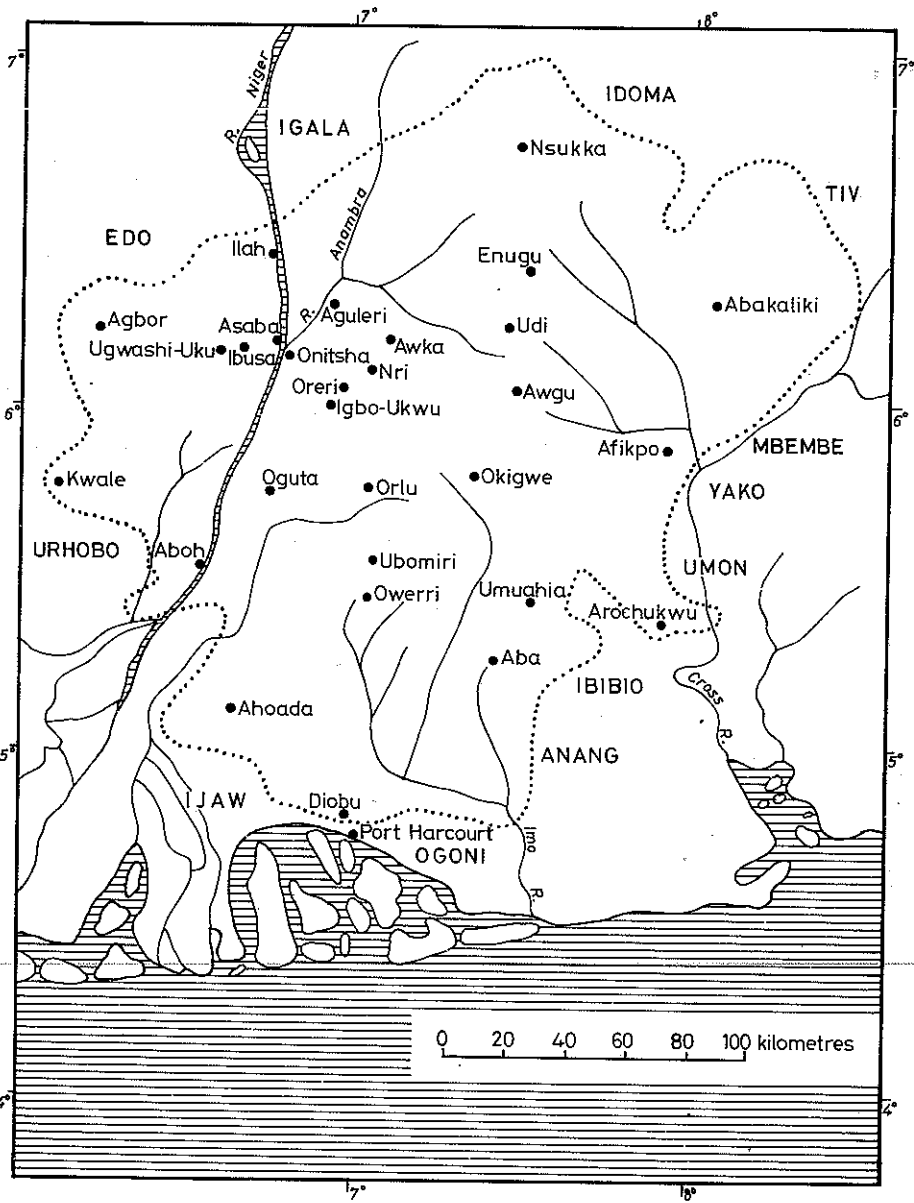
2. A hu n'anya e kwe.

2. Akwukwo a bu maka ndi koleji ukwu na koleji nta na ndi na-elele G.C.E. ('O' & 'A') na ndi nkuzi Igbo nile.

ordinary level

advanced level
Bertram I. N. Osuagwu
(after 2 yrs. of "higher school")





Ebe ndi Igbo bigasi.

1. OJÍ N'ALA IGBO

Gini bụ Oji?

Oji Igbo bụ mkpuru osisi na-amiputakwa n'osisi a na-akpo oji. O nweghi ezigbo utọ di ka mkpuru osisi ndi ozo. O na-adi n'ogbe n'ogbe. Otu ogbe oji nwere ike nwee mkpuru oji ise, isii ma o bu kari. Otu mkpuru oji nwere ike gbaa ibe abuo, ato, ise ma o bu asaa. Ma mkpuru oji/Igbo na-agbakari ibe anọ.

break

usually

*bunches
cluster by
cluster
pod*

Mkpa oji di n'ala Igbo

O bu eziokwu na oji bu mkpuru pere mpe, ma o di mkpa nke ukwu na ndu ndi Igbo. Mmadu nwere ike bia n'ulo ibe ya, ya egbuere ya ewu ma o bu okuko, nye ya nri na mmanya nke ga-eju ya afo, ma o buru na o nyeghi ya oji, onye obia ahụ ga-asị na o jighi ezi obi nabata ya. Na ndu ndi Igbo, oji na-egosi ihuoma, ihunanya na iji obi ocha nabata onye obia.

Onye na-enweghi oji ga-asara obia nsa oji site n'isi ya 'biko akola m oji' ma o bu 'biko oji ejula ulo'. O buru n'abali, n nwere ike si ya 'abalị ewerela oji'.

Mgbe ufodu mmadu nwere ike were ihe na-abughi oji meere mmadu oji, mana o ga-agwakwa onye ahụ hoohaa na ya enweghi oji; sikwa ya 'ka anyi were nke a mee oji'.

Ihe ndi ahụ nwere ike buru ahuekere, aku bekee, afufa, mmimi, anara, ugba, mgbam, ose oji, mmanya ngwo ma o bu nkwa elu na nzu. Ma n'echere bekee a, e nwere iji mmanya bekee, oroma, unere, buredi, achicha bekee, anu okporo, (oji Awusa) okporoko ma o bu azu ka ha nochie anya oji.

Oji bu kwa ihe mbu na-adi mkpa n'emume o bu la n'ala Igbo, ma emume anuri ma nke iru uju.

**oil bean
fruit*

I mourning

A type of salad

?

plainly

eggplant

representing

bees

swave

replace

Iche (Icho) oji

Iche oji bu ihe zuru oha Igbo onu, mana uzo e si eme ya di n'iche n'iche. O buru oji a ga-enye otu onye, onye nwe ulo ga-etinye ya n'okwa oji ma o bu n'efere oji, bunye onye obia ahụ, si ya 'oji abiala'.

O buru oji umunna, n'ebe ufodu, e weputa oji, a ga-ebunye ya onye kacha buru okenye n'ime ha si ya 'cheere m umunna'. N'ebe ufodu kwanu, a ga-ebunye okenye kacha ^{to be lost} metuta onye wetara oji ka o buputara umunna. ^{mixed}

O buru ebe mmadu gwara ugwa, di ka ebe mmadu si ebe di iche iche bia, onye weputara oji ga-ebunye ya okenye nke ya na ya si n'otu onumara ma o bu nke si n'onumara dikariri ya nso. Onye okenye ahụ ga-egosị ya ^{kindred} ndi ha na ya si otu ebe, si ha, 'aka mu na unu jide oji'. Ndi ahụ ga-azakwa ya si, 'anyi ahula ya'. O ga-eburu oji ahụ bunye okenye si n'onumara ozo nke kacha di ya nso. Otu a ka o ga-agagide ruo mgbe o gazuru onumara nile no ebe ahụ. Oji ahụ gagharichaa, a ga-ebughachiri ya okenye ahụ e bunyere ya na mbu si na, 'oji eze di eze n'aka'. A na-akpo nke a 'isu oji', ma o bu iche ma o bu icho oji.

Ebe ufodu a na-echi ozo di ka Onicha, Oka na Idemili, oji gachaa ije ya, e bunye ya onye chiri ozo. O buru ebe ndi chiri ozo di otutu, a na-ebunye ya onye bucha ha uzo chie ozo.

Na Ngwa, o nwere otu ogbako ga-esi diri, oji ana-esi n'aka nwata gafere n'aka okenye. Okenye ahụ ga-achokwa nwata si n'onumara ozo di ya nso, bunye ya oji ahụ. O bu nwata ahụ ga-achoputa okenye si n'onumara nke ya, bunyezie ya oji. Otu a ka oji ga-ejegide ije ruo mgbe o laghachiri n'aka okenye si n'onumara wetara oji ahụ. Ma o bughị oge nile na n'ogbako nile ka oji na-aga otu a; a si na o bu otu anu siri jie ka e si abo ya.

N'ebe ufodu, oji anaghi aga otutu ije n'ogbako o bula, ma ebe ozo o na-aga. O buru na e weta oji, onye ahụ na-

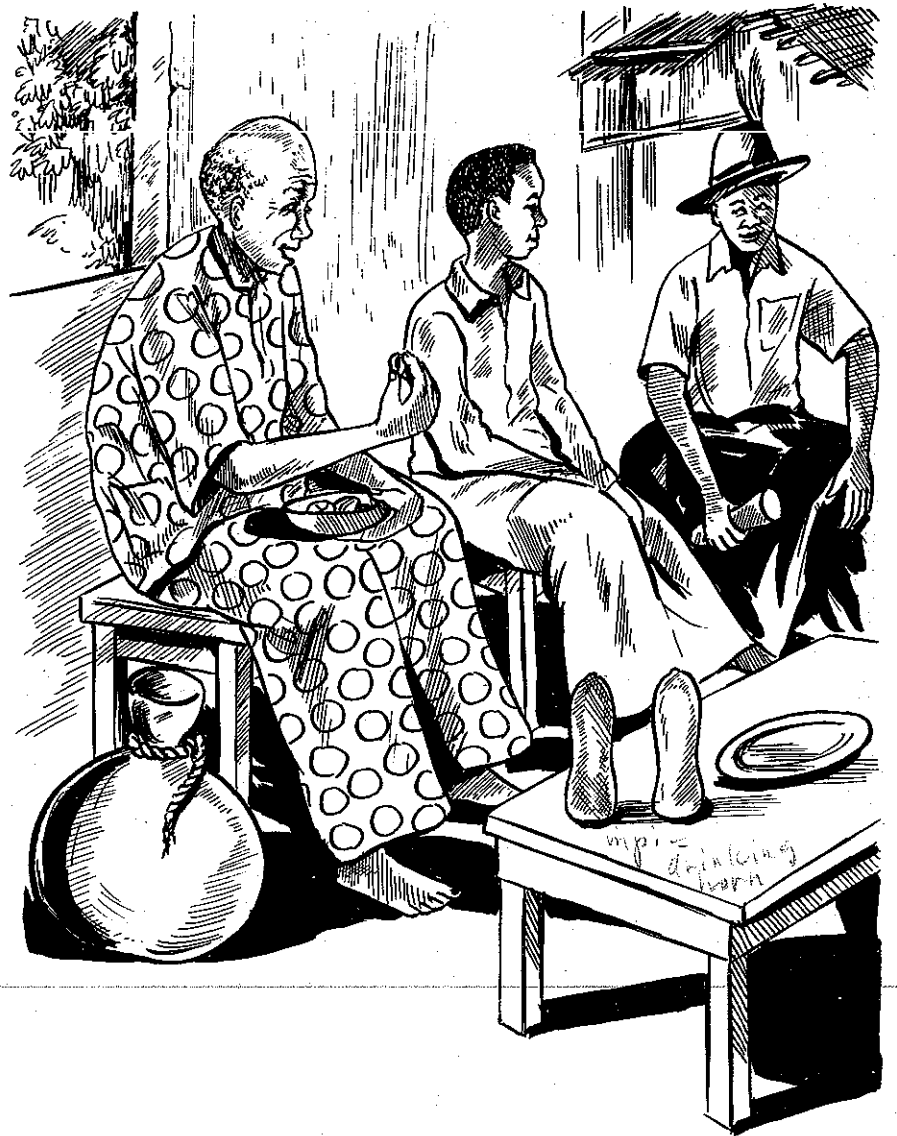
ebunye ya okenye nke kacha metuta ya. Okenye ahụ ga-akpọ otu nwata gwa ya ka o gosị ọha na eze oji. Nwata ga-ebulite oji ahụ sị 'ndị be anyị oji abjalanu'.

N'ebe dị ka Isuikwuato na obodo ozo gbara ya gburugburu, e bugharichaa oji di ka anyi siri kwuo na mbu, o bu onye kacha buru okenye ka a na-ebunye oji ahu.

N'ala Igbo nile, mgbe a na-eche oji, o buru na o nwere onye kwesiri ibunye oji ma mba kwesiri ichenye oji ma e chenyeghi ha, o na-abu ihe iwe diri onye ahu ma o bu onumara (mba) ahu n'ihu na o na-adi ka e ledara ha anya. N'ebe ufodu onye daa iwu di n'iche oji, a na-ada ya nra (a na-eri ya iwu). Ida iwu di n'iche oji nwere ike bute ogba aghara n'ime ogbako ufodu.

Igo oji Bless

Mgbe e chechara (chochara) oji, ihe ozo na-eso ya bu igu oji. N'ogbako nile, o bu onye kacha buru okenye na-ago oji. O buru oji a na-ago n'ogbako umunna, o bu onye kachasi buru okenye na-ago ya. O buru ebe a gwara ogwa, o bu onye okenye nke si n'akuku nke onye wetara oji, nke oji laghachiri n'aka ya mgbe o gachara ije ya, na-ago oji. O buru ebe di ka akuku Onicha ma o bu Oka, ebe a na-echi ozo, o bu onye chiri ozo n'etiti ha na-ago ya. Ma o buru ebe ndi chiri ozo di otutu, o bu onye nke buchasi uzọ chie na-ago oji. O burukwa n'akuku Ozubulu, o bu onye Aro no n'ogbako ahu ga-ago ya. O buru n'okwu arusi (mmuo, agbara) o bu eze mmuo (agbara) ahu na-ago ya. Ma n'akuku Ngwa, o buru obia otu onye, o bu onye obia ahu ga-ago ya. Ma o buru nwata na-awarabeghi akwa, o gaghi ago oji. N'ebe di ka Oduma n'Ogwu, mmadu cheero ibe ya oji, onye ga-ago ya bu okenye o buladi ma o bu ya wetara oji. Nke bu na nwata anaghi ago oji ma okenye noro. O bukwu otu o si adi n'akuku Okigwe na n'obodo ndi ozo. N'obodo ufodu ogo ma o bu nwadiala (okene, nwadanne, nwaada) anaghi ago oji.



Onye na-ago oji.

Igo oji na-abu ihe igba ume nye ndi no ebe a na-ago ya na onye na-ago ya. Onye na-ago oji ga-eweli oji elu, bido kpokuo Obasi di n'elu, agbara nile na-eme ire ^{power} n'akuku ala ha, ndichie ukwu na nke nta, elu na ala, ma rijo ha ka ha bia soro taa oji, ka ha chedokwa ndi nile no ^{protect} ebe ahụ, ezi na ulo ha, na ikwu na ibe ha ebe o hula ha no. O na-ariokwa ezi ndu na ogologo ndu, ahụ ike, oganihu, akụ na uba, udo, omumu na nriju afọ. O na-ariokwa ha ka ha gbochiere ha ihe mberede nile, ndi iro, unwu na ^{famine} onwu ike.

Ka anyi goonu oji -

Ibe anyi, anyi ga-adi o . . . *isee o* Amen

Onye wetara oji wetara ndu,

Ndi ga-ata oji atata ndu . . . *isee*

Egbe bere ugo bere, nke si ibe ya ebela, nku kwaa ya.

Ya diri onye mma diri ibe ya . . . *isee*

Chukwu kere uwa, agbara ukwu na agbara nta

Ndichie ukwu na ndichie nta

Mmuo ukwu na mmuo nta

Bianu taa oji . . . *isee o*

Elu na ala bianu taa oji . . . *isee o*

Onye si na anyi agaghi adi, ^{intervento}

Ya buru okuko uzo lakpuo ura . . . *isee*

Onye huru nwa m cheta nke ya nwuru anwu,

Ihe mere nwa ya meekwa ya . . . *isee o*

Ihe anyi na-arijo bu ogologo ndu, ahụ ike,

Aku na uba ga-edo ahụ, ihunanya . . . *isee o* ^{settle}

Ka ihe nile anyi kuru n'ubi mee nke oma,

Ka anyi rijuo afọ . . . *isee o o*

Unu wepuru anyi ihe mberede,

Unwu na onwu ike . . . *isee o o*.

N'ebe ufodu ndi ahụ nwere ike na aza 'isee o' ma o bu 'iyaa' ma o bu 'ee-e, ma o bukwanu 'ahaa-a'. N'oge ugbu a o buru ogbako ndi uka, ha na-ekpe ekpere iji gozie oji tupu ha ataa ya.

Ọ buru n'ebe a na-awa oji tutu a goṣo ya, okenye ahụ ga-atupuru ndichie anya oji ma ya gochaa. Ọ burukwanu ebe a na-agṣo ya tupu a waa ya, ọ ga-eme nke a mgbe a wachara oji.

Iwa oji

Ọ buru ebe okenye ma ọ bu onye chiri ọzọ na-awa oji, ọ bu okenye a ma ọ bu onye ọzọ ahụ goṣo oji ga-awa ya; nke a bu otu e si eme n'akuku Onicha ma ọ bu Oka. N'akuku Ngwa, Umuahia, Owere, Oduma, Mbaise na Ukwu, okenye ga-ahoputa nwata si n'onumara ya ka ọ waa ya. N'akuku Okigwe, Isuikwuato na obodo di ya gburugburu, ọ bu nwata ka a ga-ebunye ya ka ọ waa na-ajughị onumara o si bia. N'akuku Ozubulu, ọ bu onye Arọ ahụ goṣo oji ga-awa ya. N'okwu agbara, ọ bu eze agbara ahụ ga-awa ya, tupuru agbara anya oji, ma were aka oji ya n'ihia na ọ bu onye nọ mmadu nso na-anu isi onu ya. Mgbe e mesiri nke a, ọ ga-akpo otu onye n'ime ha ka o bugharia oji nye ndi mmadu.

N'Igbo nile e kwenyere na ọ bu okenye nwe igọ oji n'ihia na oji bu ihe ndi okenye, burukwa ihe di nso na ihe kwesiri ikwanyere ugwu. Ọ bu ya mere okenye ji awa oji n'akuku Onicha na Oka. Ọ buladi n'akuku Owere, Ngwa, Oduma na Umuahia ebe umuaka na-awa oji ọ bu okenye na-anye ha ikike ka ha waa. Ha na-ewere ya di ka nwata ijere okenye ozi. Ha kwenyekwara na umuaka enweghi ihe oṣo ha bu n'obi. Ihe ọzọ bu iji gbochie okenye iji mbo tinyere onye iro ya nsi ga-egbu ya ma ọ bu ka ogwu okenye gwoṣo iji chere onwe ya ghara iru site n'aka dike ọzọ wara oji.

N'otutu ebe n'ala Igbo, a na-ejibi oji ejibi, ma n'ebe ufodu di ka Ndoki, a na-awa ya ogologo ogologo. Ihe kacha mkpa bu na oji ga-ezuriri onye ọ bula nọ n'ebe a wara oji n'ihia na ndi Igbo na-asi 'oji ezughi oke, mbo ọ gara ebee'?

where have you heard of this zone?

Ọ bụrụ na e cheere mmadụ mkpuru ọjị abụọ ma ọ bụ karia, ọ ga-ewere otu nke masiri ya tinye n'akpa n'ihia siri 'oji ruo ulo, o kwuo ebe o siri bia'.

lobes
Ibe oji

Dị ka e kwuru na mbido, ọjị nwere ike gbaa ibe abụọ, atọ, anọ, ise, isii ma ọ bụ asaa. A na-ewere ọjị agbaghi ibe ka ọjị ruru aru. Ọ bụ ọjị ogbu. A naghị ata ya ata. Ibe ole ọjị gbara nwere ihe ọ na-egosi na mba di iche iche. Ọ gbaa ibe atọ, a na-asị na ọ gbara aka dike. Ibe ọjị atọ a na-egosi ogologo ndu, omumu na aku na uba. N'ebe ufodu di ka Ngwa na Mbaise, onye na-awa ọjị ga-ewere otu ibe masiri ya nani ya, ma waa ibe abụọ ndi ozo kee ndi mmadu.

Ọjị gbaa ibe isii ma ọ bụ asaa, o gosiri ezigbo ihuoma, omumu na chioma. N'ebe di ka Isuikwuato na Oduma a naghị ata ọjị ahụ n'efu. A na-ekuchi ya dote, weta ọjị ozo waa. Ubochi a ga-atope ọjị ahụ taa, a ga-ezi ndi mmadu, gbuo ewu ma ọ bụ okuko were meere ya emume puru iche. Ndi ahụ biara emume a ga-aturu onye wara ọjị ahụ ego ma riekwanu, nuo. Ọ bụ onye wara ọjị gbara atọ ma ọ bụ asaa ka a na-enyekarisi otuto n'ihia a na-ewere ya na ọ bụ ya buteere ndi ozo ihuoma. Na nke gbara asaa, ọ bụ ya na-eme emume ahụ puru iche. N'ebe ufodu ọ bụ onye ma ọ bụ ndi dike, ndi merela ihe ike na-ata ọjị gbara atọ, ọjị dike.

Ọjị gbara ibe anọ di mma na-egosi ahia anọ di n'ala Igbo - Eke, Ori, Afo na Nkwo.

Ọjị gbaa ibe ise, onye wara ya nwere uru.

Ita oji

Okenye wasia ọjị ọ ga-ebu uzo were tupu e nye ndi ozo. Ebe umaka na-awa ọjị, nwata ahụ wasia ọjị ya eburu uzo were nke ya. Ebe ufodu a na-akpo ibe ọjị a ha buuru

be oji

7

Smallest
5
pieces

uzo were 'aka oji'. Ma n'ebe di ka Ngwa o bu e bugarichaa oji, ndi ozo werechaa, tupu onye wetara oji ewere. O bukwatu a ka Isuikwuato na obodo gbara ya gburugburu na-eme. Oji ahụ o weere ka ha na-akpo 'aka oji'. N'ebe ozo ha na-ewe ibe oji nke bukarichara ibu. O bu aha onye kporo nkita ya ka o na-aza. Ihe onye wara oji ma o bu onye weputara oji na-esi ebu uzo ewere oji bu iji ziputa na o nweghi ihe ojoo di n'oji. Oge ufodu, onye weputara oji nwere ike sutu ya onu iji gosi na o nweghi ihe di aña di n'oji ya.

N'ebe ufodu a na-esi n'okenye were oji ruo na nwata. Ma n'ebe ufodu, o na-abu okenye werechaa oji, e si n'aka nri ya bugarawa oji ruo mgbe o zuru oha.

Ihe ndi a na-eji ata oji bu: ose oji, mmimi, na oseokwa ma o bu ugba. (ugbaka)

Oji ugo

Ndi Igbo nwere oji efu na oji ugo. Nke na-acha zaa ka a na-akpo oji ugo. E wezuga na ndi agirikolucho enweela ihe izuputa osisi oji puru iche na-ami oji ugo, oji ugo na-adi uko di ka nnu a bu ugo n'onwe ya. Inye mmadu oji ugo gosiri oke ihuocha na ihunanya puru iche. Dibia gbanye oji ugo n'aja, o putara na aja ahụ bu ihe gbara sam. Site n'idi uko oji ugo, o na-ada onu kari oji efu. A na-awa ya ka e si awa oji efu.

Nso di n'oji

Nwanyị anaghị ari elu (osisi) oji ma o bu were ngu (nko) ghotuo ya. A naghị echere (echoro) nwanyị oji ebe nwoke no. Nwanyị anaghị awa oji ebe nwoke no. Nani n'ogbakọ umunwanyị nwoke n'adighi ka nwanyị na-awa oji. O buladi nwata nwoke noro ebe ahụ, o bu ya ga-awa ya. O buru na nwoke o bula anoghi ya, o bu nwanyị kacha buru okenye ma o bu onye chiri echichi n'ime ha nwere

aka oke =
share's portion

ike iwa oji. Nwanyị enweghị ike iji ike aka ya bunye obia
oji ma di ya ma o bu nwanne di ya noro ebe ahụ. A naghị
awacha oji n'ime ulo buputara obia. A naghị eche ma o
bu goo oji ebe mmadu nwuru. N'ebe ufodu a naghị eche
oji n'abalị ka nghotahie ghara idi. N'ebe ufodu ogo ma o
bu nwadiala (okene) anaghị awa oji. Tutu mmadu a na-
enye onye ozo ibe oji o weputara n'akpa ya, o ga-ebu uzo
tabiri ya iji gosi na o di sam.

Ihe ndi ozo e ji oji eme

1. A na-eji ya agba ndu - mmadu abuo nwere nnukwu
esemokwu nke na onye n'ime ha nwee ike ihu ihe
ojo ga-eme ibe ya (o mee ya) nwere ike iji oji gbaa
ndu site n'iji ibe oji suru n'obara ha kaputara onwe
ha n'ahu taa.
2. E ji oji ele ma ije o ga-adi mma - O buru na mmadu
enwee obi abuo n'ije o na-akwado ije, o nwere ike
were oji choputa otu ihe ga-adi. O ga-eme nke a site
n'iwa oji, wuo ibe oji ano ahụ n'ala. O buru na ha nile
ekpuwe ihu n'ala, ya amara na ije ya ga-adi njo ma
ha gbaa ihu n'elu ma o bu a buo gbaa ihu n'elu, ya
amara na o ga-adi mma.
3. E ji oji agba azi - Tutu okenye akpo mmadu ihu
ututu, o nwere ike igba azi site n'iwa oji, tupuru
ndichie na agbara oji, rioro ha ka ha wetara ya ihuoma
na ubochi oma. O mecha nke a ya ataa nke ya.
4. A na-eji ya ago mmuo - Mmadu choo irio agbara ma
o bu mmuo ala ya aririo, o naghị eje ya n'aka efu. O
ga-eji oji nye onye na-elekota agbara ahụ ka o were
rioro ya ihe bu mkpa ya.
5. A na-eji ya achu aja - Oge o bula a na-achu aja, oji
bu ihe mbu a na-enye agbara n'ihu na a siri na a chiri
oji n'aka a na-asa mmuo okwu.
6. E ji oji anu iyi - O buru na o nwere onye e boro
ebubo di ka igbu mmadu, o nwere ike gororo onwe ya

- site n'iji onu kpuru oji a tukwasiri n'elu ozu ahụ.
7. N'ebe ufodu oji bu ihe mbu nwoke na-aga okwu nwanyi na-eji gaa ulo ogo tupu ya ebido ihe ndi ozo na-eso ya.
 8. A na-eji ya ario aririo - O buru na nwata emehie okenye ma o bu nwanyi emehie di ya, o ga-eji oji anọ, ose oji anọ gaa rio ya mgbaghara. O buru na onye ahụ anara ya ihe ndi a, ya amara na o gbagharala ya. Nke a bu n'ihi na ha kwenyere na oji bu onye obi oma.
 9. E ji oji ekpeziri mmadu na ibe ya ma obu otu abuo na-ese okwu. A na-azuta oji, mgbe e kpechara ikpe, mmadu nile ataa ya iji gosi na iwe apula ha n'obi.
 - ✓ 10. A na-eji oji enye ugu - O buru na mmadu achoputa na o nwere onye na-emeso ya mmeso ojoj, di ka onye na-achu nwunye ya, o nwere ike inye ya ugu site n'iwere oji anọ gakwuru okenye di n'ezi onye ahụ, si ya (doo ya aka na nti.) *advise, warn*
 - ✓ 11. E ji oji enye onyinye - O buru na mmadu na-eme mmeme, onye oma ya nwere ike zuo oji wegara ya ka o were tiiri aka leta ndi obia.
 12. Oji na-agba ume ma o bu na-achukwa ura - Ufodu mmadu na-aga ogologo njem nwere ike taa oji n'uzo iji gbaa onwe ha ume. Ndi na-eche nche ma o bu na-agu akwukwo na-eji oji na-achu ura.
- Ihe nile ndi a a gusiri gosiri onodu, nsopuru, ugu na mkpa oji di na ndu na omenala ndi Igbo.

2, IRI JI ỌHỤ

Mmalite

Ndi Igbo bu ndi e jiri omenala mara n'akuku obodo Najirija nile, o bunadi n'akuku obodo ndi ozo di n'ime uwa a. O bu emume ndi a juputara n'ala Igbo na-eme ka ala Igbo nile na-ekpo oku site n'afọ ruo n'afọ. O na-emekwa ka anuri juputa ndi Igbo obi. Otu n'ime emume ndi a, bu iri ji ohuu. Iri ji ohuu n'ala Igbo bu ihe okpu burukwa omenala. O dighi onye nwere ike ikwu mgbe o malitere. Ma ihe doro anya nke oma bu na o bu ihe malitere site na nna nna nna anyi ha, mgbe elu malitere bu ala osa na mgbe mbe malitere izo ogbu ehi.

Ihe bu iri ji na ihe kpatara ya

Omenala nile n'ala Igbo nwere ihe kpatara e ji eme ha, n'ihhi na ndi Igbo kwetara na ike nkwa anaghi ada n'ala gbara aka aja maka chim na-ata tupu a ku kpam. Iri ji bu emume di n'ala Igbo a na-eme kwa afọ kwa afọ, maka ikele chi kere ji ekele otu o siri mee ka ji ha korọ n'ala ruo nne. Nke ozo bu ka ha nabata ji ohuu n'ite ha nke oma n'afọ ahụ. Ndi Igbo kwenyere na o buru ma ha emeghi emume iri ji afọ o bula na chi kere ji a na-akpo njoku ma o bu ajokuji, fajoku ga-eme ka ebe na ihe ndi ozo di n'ime ala tachapu ji ha mee ka unwu daa n'ala ha. Ha kwenyekwara na o buru onye na-emeghi emume iri ji rie ji ohuu na o ga-anwu ma o bu daa oke oria.

Emume a bu iri ji nwere aha di iche iche n'ala Igbo ufodu. N'Umuhia, Afikpo, Owere, o bu iri ji ohuu ka a na-akpo ya. N'Arondizuogu, a na-akpo ya iti ogidi, ndi Idemili na-akpo ya ilo mmuo, ndi Udi, Onicha, Alo na-

Ita ehi
iku kpam

God of
Yam
bestie

akpo ya fiajoku, ndi Achi na-akpo ya ime otute.

Oge emume iri ji bu mgbe nwoke o bula warala akwa na-eji ekele nna nna ya nwuru anwu n'ihe oma nile ha meere ezi na ulo ndi di ndu ma na-ariokwa aririo maka oge di n'ihu.

Emume iri ji n'ala Igbo na-ewu ewu ebe o di ukwu.

O na-abu oge umunne, ikwu na ibe ndi no ebe di iche iche na-eji erute ulo nwee nnoko di iche. Iri ji na-abu oge ndi mejoro chi ji site n'iwere ihe oru onye ozo n'ohi ma o bu emeghi ihe kwesiri omume mgbe o na-aru oru n'ubi ga-eji rio mgbaghara. O buru na o di onye ji njoku ma o bu fiajoku ugwo aja, o bu oge ahụ ka o ga-eji ekpere *is very popular* *is very popular* *is very popular* Ha kwetara na onye na-emeghi ihe njoku ma o bu fiajoku chororo, na onye ahụ ga-anwu ma o na-eri ihe si n'ala puta.

Nkwado iri ji ohu

Emume o bula n'ala Igbo na-enwe nkwado di iche iche a na-akwadoro ya. Ndi Igbo nwere oge ha na-eme emume o bula. N'ihhi nke a o dighi emume o bula na-abo ha mbo. N'otutu ebe n'ala Igbo iri ji ohu na-abu n'onwa asato n'afu.

N'otutu ebe, emume a na-enwegasi umu irighiri emume ndi ozo a na-eme tupu o ruo ubochi a ga-eri ji ohu kpomkwem. Emume ndi a na-abugasi ife arusi di iche iche iji kwadobe maka iri ji ohu, di ka ikpa nku ite nsi, ichikpu ji obi, na iwa ji. A na-eme ndi a n'Osuihiteukwu. N'Umuchu na Umumaku di n'Aguta ha na-ebu uzo eme iru agwu na ndi ichie, ime ala; na ime ihejoku* tupu ubochi a ga-eri ji ohu eruo. Ndi Aro-Ndizuogu na-eme ihe ji.

Obodo o bula di n'ala Igbo na-eme ubochi masiri ha site otu ubochi ahia ha si di, nke bu ubochi chi ji ha kwetara ka a na-eme ya bu emume. Mgbe oge iri ji biawara nso ndi isi mmuo obodo na-aku ekwe mee ka

Poison
Sorcery

*see ufie ji oku¹²

ndi obodo mata na emume iri ji erutewela nso. Ebe ahụ ka ha ga-agwa ndi obodo ubochi dibia afa gwara ha na o ga-abu. Tupu ubochi ememe iri ji eruo, a na-ebu uzọ chuzo njoku ji aja nke ya.

Ndi obodo na-ene onye isi mmuo ha ego o ji azuta okuko na ihe nile ndi ozọ o ji achu aja n'ikele njoku ma o bu fajoku.

Onye isi ala ga-akporo ndi okenye na-enyere ya aka gaa n'ihu mmuo ahụ. Mgbe ha na-aga ha na-agu egwu di iche a na-agu n'imi n'imi. Mgbe ha ruru n'ihu mmuo ahụ ma o bu chi ji, ha gbuo okuko chuo aja ha otu ha choro ime ya. Mgbe onye isi mmuo ga na-atupu mmanya n'ihu mmuo ahu o na-ekwu okwu di iche iche ife arusi ahụ di ka:

Njoku ukwu anyi, anyi ekele gi o . . . ise o o

Onye ukwu na nwa oha mma mma o . . . ise o

Anyi wetara gi nri o . . . ise . . . o

Ka i buru uzọ rie o . . . ise . . . o

O buru umu gi erie ji i nyere anyi o . . . ise e o.

Gbochere anyi oria nile o . . . ise o . . .

Ka ihe akuku anyi ruo nne o . . . ise

Ka anyi nwee nri o . . . ise o . . .

Gbochere anyi unwu o . . . ise . . . o . . .

N'emume iri ji o . . . ise o . . .

Mgbe ha mechara ihe nile ha kwesiri ime, ha laa. N'ebe di ka Umuhia, mgbe o foduru abali abuo ma o bu ato tupu erie ji ohuu, onye o bu la na-aga n'oru ji ya, gwute ji o ji eme ya bu emume-dote ya. Ha na-edote ji ndi ahụ tupu ruo ubochi a ga-eme emume ahụ na-ebitughi ya aka o bu la. O bu otu a ka o di mgbe gboo, ma ugbu a, o bughu otutu mmadu na-echere ruo ubochi ahụ a ga-eme emume iri ji.

N'Afikpo na Mbaise, o bu ubochi ahụ a na-eme emume iri ji ka a na-aga n'oru ji gwute ji e ji eme ya bu emume. Tupu ubochi iri ji eruo, ndi Igbo na-aga ahia



Onye na-egbu ọkuko maka iri ji ọhụy.

zuọ ọtutu ihe ha ga-eji eme iri ji. N'akuku Afikpo na ebe ọzọ, ọ bụ nani ji ka a na-eri n'ubochi emume iri ji ohuu. Ubochi izu ahia iri ji na-abu ihe onu be onye o bula, otu ha si no ndu ruo ubochi ahụ. - 15

Nwoke o bula warala akwa na-enwe nwa aja o na-achu tupu ubochi iri ji. A na-akpo ya igbuzu okuko n'ama. Nke a bu ihe a na-akpo ya n'Umuhia. O nwere otutu aha n'ebe di iche iche. A na-eji okuko, oji, ji, mmanya, akwa, na ihe ndi ozo a na-eji eme ya. A na-ewere obara okuko ahụ fesa ya, mesakwa ya abuba ya, werekwa mmanya ngwo tuo n'ebe ahụ. Mgbe e mechara onye isi na-akpo nna nna nna ya nwuru anwu. O palie egbe ya chee ya onu n'elu gbapu ya ka gbim . . .

Obodo o bula n'ala Igbo nwere ubochi ole ha na-eweputa maka ememe iri ji. N'ala ufodu ubochi iri ji na-abu Nkwọ. A na-eme ya abali abuo - Nkwọ na Eke. Ma o bu ubochi Ori e ka a na-egbu okuko n'ama.

Mgbe onye o bula mechara ihe kwesiri ya ime maka iri ji ohuu anya aburu onye o bula n'ama maka ubochi a kara aka, mgbe ugo ga-ebere na mgbagbu.

Ichikpu ji obi

A na-eme emume a ma iri ji fo abali asato. Emume a na-adi nkenke. A na-eme ya na mgbede ubochi Eke. Onye bu ofo ezi na ulo o bula ga-egwuputa ji ano chiru ha chibaa n'obi ya. O na-ejikwa oji na ose. O were ihe ndi ahụ o gooro ndi ichie ma tusakwara ha mmanya iji gwa ha na ya achibatala ji ohuu n'obi. Mgbe o mesiri nke a a nusia mmanya, a chirikwa ji ohuu ndi ahụ gaa dobe. A gaghị eri ya ruo mgbe e gburu okuko iri ji ohuu.

Iwa ji:

N'Osuihiteukwu a na-eme nke a ma abali ano gasia e jiri mee emume ichiba ji obi. A na-akpo emume a ihejioku

n'akuku Aguata. Ihe a na-eji eme nke a bu mkpuruu ji ohu, oji na ose, mmanya, na otu oke okpa. Onye isi ezi na ulo o bula ga-egbute akwukwo une, gbubie ya uzọ anọ. A na-awa ji ahụ uzọ anọ tinyesia ha n'akwukwo une n'otu n'otu. A na-etinyekwa mkpirisi osisi ogirisi n'ime nke o bula. A na-etinye ibe oji n'ime nke o bula. A ga-eweputa ofo ezi na ulo ahụ dobe n'akuku ihe ndi ahụ. E gbuo okuko fesasia obara ya n'elu ihe nile ahụ, ma tusakwa ha mmanya. A na-efesakwa obara okuko ahụ n'elu nku ukwa a dokoro n'obi maka emume iri ji. Mgbe nke a gasiri e bukee ihe ndi ahụ dobe otu n'onu ama, dobe otu n'ime obi n'ihu ndi ichie, dobe nke ozo n'elu nku ukwa na ukwu nku asato a kwubara n'ogba. Abali anọ e jiri mechaa nke a o ruo iri ji ohu.

Iri ji

Ubochi a na-eri ji ohu na-abu oke ubochi n'otutu ebe n'ala Igbo. Ndi ufodu na-amalite nke a n'ubochi ahia ha gasia, ma ndi ufodu na-amalite ya n'ubochi ahia ha kpomkwem. N'ututu ubochi ahụ umu nwanyi na umuaka na-agba uzọ dobecha ezi na ulo ocha site n'iza ha nke oma. E tchasiarari ulo ndi a ma ruchasikwaa mbara ezi n'izu ole na ole gara aga. Di bu ulo ga-achiputa ji ohu anọ kwanye ha n'abo. N'Arondizuogu ha na-akpo ya Ji-Nkwogaa-Nkwogaa. Otu oke okpa chara acha, oji na ose na otu ite mmanya nkwo elu na-adikwa n'ime abo ahụ. A ga-ebuga ihe ndi ahụ n'ihu ndi ichie. Mgbe di bu ulo jikechara nke oma o-buru akpa ofo ya, odu enyi na okwa nzu gaba n'obi ebe a dobara ya ihe ndi ahụ. Umu nwoke ndi ozo nwere ike soro ya gaa n'ebe ahụ. Mgbe o tusiri nzu n'ihu ndi ichie o waa oji were otu ibe ya tupukwa ebe ahụ. O taa ose na oji buo ya n'elu ofo tie ya n'ala gwa nna nna ya ha bia taa oji. O kuta otu iko mmanya tusa ya n'ihu ndi ichie gwa ha ka ha nuru mmanya. O buru ji ohu nile ndi ahụ beputa isi ha tupu

n'ihu ndi ichie. O jide otu oke okpa hunye ya mma
n'akpiri wee debe ya n'elu ndi ichie ka o bara ya fesa
n'elu ha. Mgbe okuku ahụ na-eti pam, pam, pam o na-
ekwu na-asi:

Nna nnaa ha bia rienu ji ohu . . . *Ihaa*

Aia bia rienu ji ohu . . . *Ihaa*

river god Urasị bia rienu ji ohu . . . *Ihaa*

Anyi ekelee unu otu unu siri,

Chekwaba anyi mgbe a na-arụ oru . . . *Ihaa*

Wee mee ka anyi norukwaa n'oriri . . . *Ihaa*

Anyi ga-eri ji ohu . . . *Ihaa*

Ume emela anyi chigha chigha,

Obi emela anyi chigha chigha . . . *Ihaa*

Kwa afọ kwa afọ anyi ana-eri ya . . . *Ihaa*

O kwusia ihe ndi a o gbuo odu enyi ya vaaa, vaaa, vaaa.
Mgbe nke a gasiri o kpo ndi ezi na ulo ya ka ha bia buru
ihe ndi ahụ gaa sibe. Umaka ga-eburu okuko ahụ ga
fochasia abuba ya na mbara ezi nile di ebe ahụ. O nwere
ji ohu a na-ahunye n'obi. Mgbe nke a ghere a na-
akpachasi ya tee ya mmanu a gwokotara ya na ose, ogiri
na nnu. A na-ewere otu ibegiri ji ahụ kporisie ya irighiri
irighiri wusa ya n'ihu ndi ichie ma ghapukwa ufodu ezi.
N'ebe ufodu onye o bula ga-erituri ji ahụ a huru ahụ. E
gee nti n'ebe nile a na-anu akwa anu di iche iche, ewu,
ezi na okuko ndi a ga-eji le ndi obia. E lee anya n'elu a
ga-ahụ ka anwuru na-ala elu n'ike n'ike. Uzu ana-ada
ebe nile nke sitere n'okwa ose na ikwe utara - kpoi, kpoi,
kpoi, dom, dom dom.

N'akuku Ideato o bu iwu na a ga-esiri ofe ede na
ejula ubochi ahụ a na-eme emume iri ji ohu. Ha na-
akpo nke a ejula e ji arọ ihe. O bu ubochi ahụ ka ha na-
eme emume irokwa ekwu nke e ji ahia ekwu e ji esi nri
n'ihia na a ga-amalite mgbe ahụ sibe nri ohu n'elu ya.
N'Arondizuogu o bu ubochi ahụ ka ha na-eme ihejoku.
Iji me nke a ana-akpa omu n'ihu ihejoku, gbuo okuko

How fesa obara ya n'elu ya. A na-abacha ji ohuu, bebiri odu ya
peel *cut* *end*
-tupu n'ihu ihejioku.

Ndi ogo, ndi enyi, na ikwu na ibe si ebe di iche iche e
ziri oku na-abia ma ehihe na-eru. Onye na-abia o kporo
ndi ezi na ulo ya burukwa mmanya. Ebe nile aburu
mmadu mmadu. O bughu n'ebe nile n'ala Igbo ka a na-
ezi ndi mmadu oku ma e ribe ji ohuu. A na-eri a na-anu
mmanya, na-akori akuko, ihu aburu mmadu nile ochi
ochi. Otu o bula onye siri choo iri ji a na-enye ya, ohuu,
pounded osusu, *gravy* awai, ma o bu nke a gworo agwo. E mekata *potage*
umuaka apuo mbara ezi ga gwutu egwu. Umu okorobia *Some-
times*
na-agakwa n'ama uro tipute mmanwu ndi biara abia a
gaa ile ha. Ihe ngosi ndi ozo a na-eme ma e ribe ji ohuu
bu igba mgba ihejioku n'Arondizuogu, ime emume onu
Pumpkin ugbohiri n'akuku Aguata. Umu agboghobia na-ejikwa
oge a agba egwu di iche iche. A ga-emegide nke a ruo oge
uhuru chi. Ndi obia a na-ala n'otu n'otu. Onye na-ala o
buru ite mmanya efu jidekwa ngwugwu anu e kechiiri ya
nke e jiri du ya oku. Ndi enweghi ike ila na-edinafo chi. *stronger
might*

*Ken
GAT*
O nwere anu okuko a na-eweputa site n'okuko e gburu
n'ihu ndi ichie maka iri ji. N'Osuihiteukwu a na-
eweputa nku ya abuo dikotara onu. Nke a bu maka onye
isi umunna. Chi boo a na-ewekota anu ndi a n'obi
jikotara umunna tukoro ya onye isi umunna iji nye ya
nsopuru na iji mara ma o nwere onye esoghi mezu
omenala ahụ, n'ihina e kwenyere na e mezughu omenala
a nwere ike ibute nsogbu n'obodo. Onye isi umunna ga-
ebunye ha mmanya otu o nwere ike iji kelee ha maka
mgba ha gbaliri iji hu na emume iri ji ohuu ahụ gara nke
oma. O ga-eke anu ahụ uzo abuo chiri otu. A na-esute
ose gwokota ya na mmanu were na-ata anu ahụ ma na-
anukwa mmanya na-akpa nkata di iche iche. N'ebe
ufodu ihe e ji emechi iri ji ohuu na-abu izu ahia ji ohuu.
Ndi mmadu na-akwadocha nke oma tinyesia afe oma ha,
gaa n'ahia ileghari anya. Site n'otu ahụ ha ga-adi ka ndi
mmadu ga-ama na ha si n'emume iri ji ohuu puta.

Ọnọdu iri ji ọhụụ n'oge ugbu a

Otu n'ime uru emume iri ji ọhụụ bara n'oge gbóó bú na a na-ewere ya ka oge inye arụsị dī iche iche ekele maka ihe ọma nile e chere na ha meere ndi mmadu. A na-eji oge ahụ ariọ ihe dī iche iche na-akpa ndi mmadu - ahụ ike, ụba na onyinye dī iche iche. N'oge ugbu a otutu ndi mmadu esonyela ndi otu Kraịsti. Ha anaghị achọkwa ime emume a dī ka ndi na-efe arụsị, n'ihī nke a iri ji ọhụụ anaghikwa enwe ugwu na nsopuru dī ka ọ dī na mbu. Oge iri ji ọhụụ na-enye aka ime ka ikwu na ibe na ndi enyi nọkorita rie, nūọ, gwurikwaa egwu dī iche iche n'oge gboo. N'oge ugbu a ndi mmadu enwetala ụzọ dī iche iche e nwere iké inwe ohere dī otu ahụ. E jirila emume Ekeresimesi na Isita na-achọ idochi anya emume iri ji ọhụụ. Nke a apụtaghị na a ga-enwe ike ime nke a, n'ihī na ọ bughị mmadu nile so na ndi otu Kraịsti. N'ebe ụfọdu e meela iri ji ọhụụ ka ndi ụka nwee ike iso mee ya na-enweghị ihe ịgọ arụsị ga-abata n'ime ya. N'ebe dī otu ahụ ndi obodo na-eji ohere ahụ na-atụ aro maka ọganihu nke obodo ha n'uzọ ọgbara ọhụụ.

progress

era

kind of way

related to tap? no. 112

3. IKU MMANYA

Pouring wine

Omenala di n'ike mmanya bu ihe zuru Igbo nile onu. Ndi o bula nwere ^{sequente} usoro ha si eke mmanya nke ha. Onye na-eke mmanya ahụ hapu usoro ahụ kee ya otu o kwesighi nsogbu aputa. Ndi akuku ufođu na-akpo ya iku mmanya. Ndi akuku Ogwu na Enugu na-akpo ya ike mmanya ma o bu igba mmanya.

N'otutu ebe, onye na-aku mmanya ahụ gbaputa iko mbu, o ga-ebu uzo bunye ya onye butere mmanya ahụ. Ma o buru na onye butere mmanya anoghi ya a ga-ebunye ya onye kasi metuta onye ahụ. Iko mbu a ka a na-akpo onu mmanya. O buru na mmanya onye ahụ butere ehighi nne, o ga-anugodu so otu iko ahụ tupu a gbanyebe ndi ozo abuo abuo. Ma o buru na mmanya hiri nne onye ahụ ga-anuriri iko abuo tupu a gbanyebe ndi ozo.

O buru mmanya e ji edozi okwu, ma o bu nke e ji agodo agbara, a gbaputa iko mbu, a ga-ebunye ya onye isi agbara ma o bu onye kasi okenye no ebe ahụ ka o were goo ndu mmadu nile. O na-ago ofo a, o ga na-ata mmanya ahụ n'ala ndi mmadu a na-ekwere ya ise . . . e! ma o bu iha . . . a! Ya gosia ya bu ofo o ga-awufu nke foduru n'iko ahụ n'ala. Onye na-eke mmanya ahụ ga-agbanye ya iko mmanya abuo o ga-anu tupu a kunyebere ndi ozo.

O buru mmanya mmadu nile tukotara ego luo n'ahia, o bu onye na-aku mmanya ahụ ga-ebu uzo nuo onu mmanya tupu o kunyebere ndi ozo. O nusia onu mmanya o ga-ebido kunyebere ndi ozo tupu o ruo n'ike mmanya.

N'akuku ufođu di ka n'Olu o bu nwadiala na-anu onu ma o bu olu mmanya. O buru na nwadiala anoghi n'ebe

ahụ ọ bụ onye nwe ụlọ nke ọ bụkwa ya chere mmanya ahụ ga-añụ ya. Ọ bụrụ mmadụ butere mmanya ahụ bịa n'ụlọ mmadụ, ọ bụ ya ga-añụ olu mmanya ahụ ma ọ bụrụ na nwadiala anọghị n'ebe ahụ. Ọ bụrụ na e ji ọtutu iko were añụ mmanya ahụ, a ga-eburu ụzọ were otu iko gbajuo mmanya wugharisia ya n'iko ahụ nile tupu onye ga-añụ ya a ñụọ. N'Ụbụlụihejiọfọ na n'akukụ Ọgwu, ọ bụ olu mmanya ka e ji atụ mmanya – ya bụ igo ọfọ. Mana akukụ Ọlụ ọ bụ ike mmanya ka ha ji atụ mmanya. Ha na-akpọ ike mmanya uge mmanya.

iche

akpe

descend from head mmanya

Ike ma ọ bụ uge mmanya

A kugide mmanya ya ruo n'ike ya, onye na-akụ ya ga-ebuli ya elu gwa ọha na eze na ihe a na-eri agwula. Ọ bụrụ na mmanya ahụ juru iko kpumkpum, a ga-etu ya aha gwa ya na o ji agbụ diochi. Ọ bụrụ onye anaghị ete mmanya, a ga-eto ya sị ya na ọ kuru ka diochi. Ọ bụrụ na mmanya ahụ ejughị eju a ga-ama onye ahụ njakiri. A gbaputa ike mmanya onye a na-ebunye ya bụ onye okenye. N'akukụ Ọgwu, Ngwo na Umuahia okenye ahụ nwere ike ñụọ mmanya ahụ ma ọ bụ o bitu ya aka bunye ya onye soro ya. Ọ bụrụ n'akukụ Ọlụ na ebe ọzọ ga, okenye ahụ ga-añutu mmanya ahụ. Ya ñụfo ya n'ezigbo ike ya, ya agoọ ọfọ. Ọ gosia, ya ewere nwayo ruo mmanya ahụ n'ala. Ọ ga-eru ya otu ọ gaghị agbasa agbasa. Nke a bụ itụ uze mmanya.

person who poured

slowly pour

slowly pour

Prohibitions regulations

palm wine to pass rope

Nso di n'iku mmanya

N'ebe di iche iche n'ala Igbo o nwegasiri ihe a gaghị eme n'iku mmanya. Ihe ndi a bu:

1. Di ka otu omenala mba siri di, a gaghị ahapu onye onu mmanya ma ọ bụ ike ya ruru bunye ya onye ọ na-orughiri.

as customs are

the one

who give names

2. A naghị adokwasị mmanya n'okpukputu okpa were akụ ya. A ga-adokwasiri ya n'apata ma o bu ikpere ukwu. *floor 2 leg skin*
3. O buru na a na-aku mmanya, a ga na-anagharị ya kwa mgbe kwa mgbe ka o ghara inwe ike kari. Mgbe o bu la a naghari ya, a ga-edetu ya ike n'ala tupu a kunyekwa ya n'iko. E meghi nke a, afo nwere ike gbaruo ndi na-anu mmanya ahụ. *thigh knees*
4. Nwanyị na-anu mmanya n'ebe ndi nwoke no, o ga-ehulata ala jiri aka abuo were jide iko ahụ. *raise*
5. Nwanyị anaghi aku mmanya n'ebe nwoke no.
6. Nwanị anaghi atu mmanya (ya bu igo ofo mmanya) n'ebe nwoke no.
7. A naghị ebu iko mmanya si n'azu nze bunye ya onye ozo. A ga-esiri n'iru ya bufete ya bu iko.
8. A naghị ebu iko mmanya n'aka otutu oge ma o buru otu iko ka e ji eke mmanya ahụ; ya na ma o buru na mmadu dum no ebe ahụ anuzughị otu ibe ha nuru. *2*
9. A naghị agafere mmadu bunye onye ozo mmanya wezuga ma o siri na ya anaghi anu.
10. Umuntakiri anaghi eji otu aka anu mmanya n'ebe ndi okenye no. *Show respect*

4. IBO ỤZỌ N'ALA IGBO

Gini bu ibo ụzọ?

Ibo ụzọ bu otu n'ime omenala ndi Igbo ji egosi idi ocha. Ha na-eme ya mgbe o bula ụzọ o bula di n'ebe ha ruru ahia nke na o dighi enyekwa ndi mmadu obi anuri igbadu ya. N'ihia nke a, ibo ụzọ bu isucha ụzọ di otu a, mee ka o maa mma dikwa ocha, ka agwo ma o bu umu ihe ozo na-emeru, mmadu ahụ ghara ihu ebe ha ga-ezo ma meruo mmadu ahụ.

Udi ụzọ a na-abo

Uzọ ndi a na-abo abo bu ụzọ mmiri, ụzọ ahia, ụzọ si n'ogbe gaa n'ogbe, na ụzọ oru.

O bu ndi nwoke na-abokari ụzọ oru ya bu ụzọ e si aga n'ugbo. Ma n'obodo ufodu, ụzọ mmiri na ụzọ ahia na-abokari ndi nwanyi na-abo ya. N'ebe ufodu umu nwoke na-esokwa n'ihia (ka) ha mee ihe ufodu di na ya nke umu nwanyi enweghi ike ime. N'ebe ufodu, umu agboghọ na umu nwoke na-etolite etolite na-esokwa aga n'ibo ụzọ.

Uzọ e si abo ụzọ

O buru na a hu na ụzọ o bula ekwesila obubo, ndi okenye obodo, ma o bu ndi isi na-elekota obodo nwere ike weputa okwu gbasara nke a n'ogbako ha. O buru na e kwekorita na a ga-abo ya, ha anoro ebe ahụ tuo atumatu otu a ga-esi bo ya, ubochi a ga-abo ya na iwu di n'ibo ya. E mecha nke a, a gwa oku ekwe ka o kuro ndi obodo ekwe, gwa ha ubochi a turu ibo ụzọ ahụ, ndi ga-abo ya, ngwa oru a ga-eji bo ya na iwu megidere abiaghia abia ya

na abiahi n'oge na aruighi oru ike ma a bia. Nke a
nwere ike ^{there} wute ufodu mmadu ndi ^{dismissed} kpebirila ^{have} ihe ha ga-
eme ubochi ahụ, ma nke ahụ ^{dismissed} agbasaghi onye o bula. Ndi
obodo ekwuola, maa iwu, onye o bula mebiri ya ga-ahụ
ihe oku ji nti oke eme.

Ututu ubochi ibo uzo

Ibo uzo na-abu n'oge ututu. Ututu ubochi ahụ ruo, ndi
mmadu na-ewere mma na ogo ha putasia, gawa na
mbido uzo ahụ a na-aga ibo. Ha ruo, oru ebiri oku.
Mgbe ufodu a na-eke ya bu oru eke, onye rusia nke ya o
lawa; mgbe ufodu kwanu e zuo ezuo rukoo ya onu. A na-
aru, ufodu mmadu nke ka nke ndi ahụ esichaghi ike, a
na-ekpo ahijia; a na-agu egwu ha a na-^{Not adding} ekwe, oru a na-
aga. Ndi aka siri ike anoro na-arụ ebe ufodu na-adighi
ekwe mmadu ufodu aru. Ndi okenye ufodu a na-aga
n'ihu, na-elechata ihe a ga-aru na otu e si ga iru ya.
Ufodu umuaka ndi biara maka ichu oke, ukpara na umu
anu ndi ozo a na-agbaghari na-achọ ukpara ma o bu oke
ha ga-egbu. Ndi okenye ufodu a na-agaghari na-abara
ndi anaghi arusi oru ike mba ka ha tinye anya n'oru ha ka
onye o bula wee laa ngwa ngwa. Otu a ka oru ibo uzo ga-
esi gagide tutu a bochaa uzo ahụ kpam kpam.

✓ N'imerime ebe di iche iche n'ala Igbo, ndi ji nwa
✓ n'aka, ndi no n'ute uwa asi ma o bu n'oke nriarria, ha
na ndi agadi nwoke na agadi nwanyi anaghi aga ibo
uzo, n'ihhi nke a, a naghị agunye ha na ndi iwu ji. Ma
n'ebe ufodu o di ihe ufodu ha na-eme iji gbaa ndi oru
ume.

Di ka e kwuru na mbu, o buru uzo oru, o bu ndi nwoke
na-abo ya. A na-abo ya na mbido afo oge obodo
choputasi mpaghara ma o bu mpakala ala ebe ha ga-
ako ugbo n'afu ahụ. E [?] yie ubochi a ga-abo uzo, ndi
nwoke nile na-ama uzo puta n'ututu jiri ngwa oru ha
bido boro (uzo oru) ruo ebe a ga-aru oru n'afu ahụ. E

mesia nke a, ndi mmadu enwee ike bido ga doziwe ala ebe ha ga-arụ ọrụ.

N'obodo ụfọdụ n'ala Igbo dị ka na Mbaise, a na-eme ya dị ka emume. Ụzọ e si eme nke a bụ ọ bụrụ na ọ dị ụzọ obodo na obodo nwekọrọ ọrụ nke ha si agarita, a ga na-abọ ụzọ a kwa afọ kwa afọ. Ọ bụrụ na mba nke a bọọ ya n'afọ a, mba nke ha na ha nwekọrọ ya bụ ụzọ emeere ha oriri, ndi mba ahụ bọrọ ụzọ n'afọ ahụ abịara ha oriri n'ihina ọ bụ ha bụ ndi e ji maka ha eme ya bụ emume iji kelee ha ekele ọrụ.

Mgbe o ruru n'afọ na-eso ya, ndi mba ọzọ ahụ mere oriri agaakwanụ bọọ ya bụ ụzọ, ndi nke ọzọ emeekwanụ ha emume, ha abiakwa rie, n̄ụọ dị ka ndi ahụ si rie, n̄ụọ, na nke ha n'afọ gara aga. A na-akpọkwa emume di otu a ibo ụzọ n'obodo ndi na-eme ya. Ya bụ na aha ahụ bụ ibo ụzọ nwere ike bụrụ emume, ma nweekwa ike bụrụ otu e si abo ụzọ kpom kwem.

Ihe a na-emere ndi na-abo ụzọ

Ọ bughị mmadu nile nọ n'obodo na-aputa ibo ụzọ. Ndi a na-anaghi aputa nwere ụfọdụ ihe ha na-eme iji kwanye ^{enhance} ọrụ ahụ ndi ọzọ na-arụ.

Ọ bụrụ ndi nne nwanyi na-abo ụzọ, ndi ọzọ agaghi agbachi ha nkiti n'ihina ụzọ ahụ metutara ha. Ọ bụrụ na ọ di ọcha ọ ga-emekwa ka obi na-adị ha mma. N'oge ahụ ha putara ibo ụzọ, ndi agadi nwanyi na-esiri ha nri. Ndi ụmụ agboghọ ga-ekutere ha mmiri ha ga na-añu mgbe ọrụ na-aga. Ndi okenye nwoke na-elutere ha mmanya ma ọ bụ nye ha ego ha ga-eji luru mmanya ha ga-añu. Mgbe ha na-eme nke a ọ bụrụ na o nwere akị bekee na abacha di nso, ha ga-ewetakwara ha ya. Ọ bụrụ na ha rutu ọrụ ike gwu ha, ha ga-eji ihe ndi a zuru ike ọrụ. Mgbe ụfọdụ ụmụaka ha mụrụ amụ nwere ike gafetawa tughara ha ego ka ha were zuru ihe. Onye ahụ weere ya na ọ bụ ụzọ ya jiri kelee ha ekele n'ọrụ ha na-arụ. Mgbe

ufodu ndi a ga na-aguru ha egwu oru di iche iche. Nke a ga-eme ka obi na-atọ ha uto, oru ewee na-agakwa n'ihu.

Iwu di n'ibo uzọ

especially
Otutu ihe a na-eme eme n'obodo tumadi *especially* ibo uzọ na-enwe iwu jigidere ya. O buru na iwu adighi, onye o bula ga na-eme otu di ya mma. Iwu a bu na onye o bula kporo onwe ya nne nwanyi, nwoke zuru ezu, agboghọ ma o bu okorobia di ka ndi si abo uzọ n'ebe ha ga-aputariri ibo uzọ. Ebe o bu na uzọ bu ihe e nwe n'oha a na-agbakatakwa aka eme ya ka o na-adi ocha.

show interest
Iji mee ka iwu a sie ike, obodo o bula nwere uzọ di iche iche ha ji emesi onye na-abighi ibo uzọ ike. Ufodu n-eri ha iwu site n'ida ha nha ego. Ndi ozo na-ewere otu ihe di mkpa n'ulo ha ka ha bia were ego gbara ya. O nwekwara ahuhu ndi ozo di a na-ata ha iziputa na ihe ahụ a na-eme metuttara onye o bula.

O bu eziokwu na iwu si na onye o bula ga-abiariri mana o nwere otu ihe na-adi iwu a gaghị adi ire. Nke a nwere ike ime ma onwu mberede dakwasị mmadu. Onye ahụ agaghị abia n'ih ike onuma. Ozo, o buru na nwanyi amuo nwa ohuu nke nwere ike ime o gaghị abia ibo uzọ. Ime ruo nwanyi nke bu na a maghi o ga-amu taa o ga-amu echi o nwere ike ihapu ibia ibo uzọ.

Uru ibo uzọ bara

Ibo uzọ nwere otutu uru o baara ndi Igbo nke mere ha ji etufu oge ha eme ya.

Ibo uzọ na-eme ka uzọ di ocha dikwa mma ile anya. A si ihe oma na anya gbara ndu. Uzọ di ocha ga na-enye ndi obodo ezigbo anuri.

Ibo uzọ na-eme ka idi n'otu e nwere n'obodo na-aga n'ihu. O bu ebe umu nwanyi na-ezukota ma nwee oghere ikotu umu akuko di ha mkpa.

Ọzọ, ịbọ ụzọ na-eme ka ahụ na-agbasi ndị na-abọ ya ike. Ọ ga-eme ka ha ghara ịna-ariakari ọrịa.

N'ebe ụfọdu a gụkata egwu ọrụ a gụwa egwu ikpem. Nke a na-eme ka ihere mee onye ọ bụla bu onye mere ihe ọjọọ ebe ahụ di ka izu ohi. Ihere a ga-eme ka o cheere onwe ya echiche wee wepu aka n'ihe ọjọọ di otu ahụ.

Nke ọzọ ịbọ ụzọ na-eme ka ọ diri ndi ije di ka ndi ahia mfe iga ebe ha na-aga. Nke a metụtakwara ndi na-aga nku, echu mmiri na ọrụ n'ihu na ọ ga-adị ọcha na-enweghi ihe mkpobi ukwu ọ bula ga-akpo ha n'ukwu. Uzo ndi ahụ ga-abu ụzọ ndi mmadu ga na-acho iga.

Na mmechi ọ ga-adị mma ma omenala nke a gawakwa n'ihu ebe ọ bu na ọ dighi ihe igọ mmuọ ọ bula di n'ime ya kama ọ na-eweta ezigbo ihe di iche iche.

5 ỌGBANJE

Gini bu ọgbanje?

Ndi Igbo kwenyere na ọgbanje bu mmuo ojo na-eme ka umu mmadu na-anwu onwu ike. Ufodu kwenyewara na ọgbanje bu umu agbara ndi na-abia n'awa gho mmadu ma n'ihu nkwa ha kwere n'otu ha, ha anaghi ano odu n'elu uwa.

promise
stay long

bad luck

Ndi Umuahia na-akpo ọgbanje ntumonummiri, ndi Orumba na-akpo ya iyiwa, ndi akuku Olu ufodu na-akpo ya ọgbanuke, Ndi ocha na-akpo ya 'changeling'. Nke a gosiri na ndi ocha kwenyere na ọgbanje di. Ndi Yoruba na-akpo ya abiku. Ọgbanje bu ihe gbara ghari n'akuku uwa di iche iche.

Tupu ndi ọgbanje abia n'awa, ha na-ekwe ndi otu ha nkwa di iche iche. Ufodu na-ekpebi si mgbe ha bira n'awa ha ga-alaghachi ala mmuo na nwata. Ufodu na-asi mgbe ha guchara akwukwo ha ga-anwu ka ha ghara ibara ndi nwe ha uru o bua. O nwere ndi na-ekpebi si mgbe ha kpatachara ego, ha agaghi eri uru ego ahụ nwuo. Ọganihu na-abjara udi ndi a osiso. Ufodu ndi nwanyi na-ekwe nkwa si ha lura di, ha ga-anwuchu mgbe o nwebeghi nwa ha muru ma o bu baara di ha uru o bua. Ufodu kwa na-asi mgbe ha mutara umu ole na ole ha anwu hapu umu ha azughi azu. Ndi ufodu na-asi ha si n'afonne ha puta, ha agaghi anofe elekiri abuo wee nwuo ka ha wee mewaa ndi muru ha obi. O nwekwara ndi na-anọ izu ole na ole tupu ha anwu. Umụ nwanyi ufodu na-ekpebi si ha ga-anwu mgbe ha ga-amu nwa.

Progress

Suffix
immed.
2/3
or just

Otu e si ama onye bu ọgbanje

Ọgbanje ufodu na-amaru ala na mma tumadi ndi

28

exceptionally
beautif. sub

ogbanje mmiri. O nwere ndi omume ha bu ime ara ara. Ufodu na-eto ka omeji. O nwere ndi na-eketa so nani iria oria site na mgbe a muru ha. Otutu na-enwe oganihu na-acha oku ma ha agaghi ato ato rie uru aku ha. Ufodu bu ndi obi na-ajo njo mgbe nile. Mmadu enweghi ike isi na o bu ihe a ma o bu ihe a na-ebutere ha mgbakasi ahụ. Ha na onye o bu na-adi n'iro. Ha enweghi nsopuru n'ebe nne na nna ha no. O nwekwara ndi na-anokata chiwa ochi enweghi isi na odu mgbe o nweghi onye na-akpanyere ha uka. Ufodu na-anokata kpariwa uka mgbe onye o bu na anoghi nso. Ufodu na-aza oku o nweghi onye kporo ha. Ufodu na-ano na nkuja mgbe nile. Ufodu tupu ha erie nri, ha ga-ebu uzọ tupu obere nri n'ezi. Ha na-eme ya mgbe mmadu anoghi nso. Omume ndi a bu ihe igba ghari na-eyi mmadu egwu, na-emekwa ka ndi nwe ogbanje ahụ nwee ntughari uche maka onodu ya.

Ha ga-eje n'ulo dibia ogbanje ichoputa ma onye ahụ o bu ogbanje. Ndi dibia nwere uzọ di iche iche ha si achoputa ogbanje. Ufodu na-ele aka site n'itinye kobo n'oba aka onye ahụ. Ha lee oba aka ahụ anya, ha ga-ama ma onye ahụ o bu ogbanje ma o bughị ya. O buru na onye ahụ bu ya, dibia ahụ ga-ewere ego ahụ o ga-eji mee ihe mgbe o ga-abo iyiwa ogbanje ahụ. O burukwanu na o bughị ya, onye nwe ego ga-ewerekwa ego ya.

Ufodu dibia na-eji akwa okuko ele ogbanje. Ha tinye ya n'oba aka nwa ahụ, ha ga-amata ma o bu ya ma o bughị ya.

Otu dibia si amata ebe ogbanje liri iyiwa ya

Iyiwa bu ihe ogbanje ji kwe nkwa n'otu ya. Mgbe ufodu o na-abu ufuru aki. E tiwaa ya, a na-ahu ntutu isi mmadu. O nwere ndi na-abu mkpuru okwute na-akwo murumuru. Ndi ufodu na-abu mkpuru osisi a kuru

n'ime ala. Mgbe ọ bụla mkpuru osisi ahụ puputara n'elu ala, ogbanje ahụ ga-anwu. A naghị eli iyiwuwa nile n'ala. Ndi bu ogbanje mmiri na-eli nke ha na mmiri. Ufodu ogbanje na-eli nke ha n'ala efu. Ndi ozo na-eli nke ha n'akuku osisi. Ndi di otu a kpebiri ili nke ha ebe ahụ ka osisi ahụ wee zochitere ha iyiwuwa ha ahụ. Ufodukwa bu ndi na-eli nke ha n'arusi. Onye ọ bụla nke ya puputara n'elu ala ga-anwuri.

Ndi dibia ufodu na-ebu uzo were ogwu tinyechaa ogbanje ahụ n'anya, onu na n'imi, gwog aju bo ya n'isi. Ha na-ewere obere mma nye onye ahụ n'aka gwa ya ka o gosi ebe iyiwuwa ya di. Oge ufodu ogbanje ahụ na-aga osiso gosi ebe o liri iyiwuwa ya. Ndi ogbanje ufodu na-agba isi akwara ju igosi nani ma e kwere ha nkwa ihe a ga-azuru ha di ka uwe, akpukpo ukwu, anyinya igwe na ihe ndi ozo ha chorọ inwe. O nwere ufodu a na-emechara ihe nile ndi a ha ekworo isi tupu na ha apughi igosi ebe ha liri iyiwuwa ha. Nke a gosiri na ha chorọ inwu. Mgbe ọ di otu a, onye dibia na-abara ogbanje ahụ nnukwu mba, menye ya egwu, ma ọ bu tie ya ihe nke oma ka o were gosi ebe o liri ya.

Otu dibia si agwo ogbanje

Mgbe a matara ebe ogbanje liri iyiwuwa, dibia na-akpo dimkpa aka siri ike ka o gwuputa iyiwuwa ahụ. Otutu oge a na-egwute ya aka tupu a hu ya. O nwere ndi nke ha na-anọ elu ala nso tumadi ndi oge onwu ha ruru nso. Ndi ogbanje mmiri na-eli nke ha n'ime mmiri nke mere na a naghị abo ya abo. A na-akagbu nke ahụ n'ime ahụ. Mgbe a na-egwu ala, a na-akpachapu anya ka a ghara ikufu iyiwuwa n'aja na-amaghi ama.

Mgbe ufodu e nwere ike igwuputa iyiwuwa abuo ma ọ bu karịa n'otu onu ala. Ndi likotara nke ha onu bu ndi kpebiri na ha ga-anwu otu ubochi. N'onodu di otu a, ọ bu ogbanje ahụ ga-aku iyiwuwa nke ya ma kpokwaa ndi ha

na ya likoꝛo iyiwa onu. E nwere ike igwa ndi nwee ha ka ha bia boꝛo nke umu ha. Onye dibia na-ewere iyiwa ahụ tee ya ogwu. Ufoꝛu na-arụ ya n'oku, tipia ya, ma gwerie ya ka anwuru. O ga-ewere ogwu gwakoꝛita ya, kechie ya werekwa akpukpo gbachie ya, kpafanye ya ebe anwuru oku ga na-emesa ya. Ufoꝛu dibia na-akawa ogbanje ahụ oba aka ma o bu egedede ihu were iyiwa ahụ e gwere egwe tee ya. Nke a ga-eme ka ndi otu ya hapu ya. Ha ga-ewere ya na o bukwaghi onye otu ha ebe o bu na o bukwaghi otu o di mgbe ha kpebiri ihe o ga-eme n'owa.

Di ka e kwuru na mbu, ndi ogbanje mmiri nwere uzọ e si egbochi nke ha. Dibia na-enye agbara mmiri oke o na-ana ka e wee mebie mmekoꝛita ya na onye ahụ. Mgbe ufoꝛu dibia na-ere ihe a ga-eweta di ka kobọ asaa, na naira asaa, bebi e jiri osisi tu, otu kalama mmanya oꝛo biribiri, efere ntakiri, mgba aka, ihe olu na akwa ocha. Dibia ga-achikota ihe ndi a nile wunye ha n'osimiri ma o bu n'aka mmiri o bula o kwuru na a ga-eme ya. O bu agbara mmiri na-enye onye ahụ nsogbu ka a na-enye onyinye a. Mgbe a na-eme ihe a, dibia ahụ nwere otutu ihe o na-ekwu di ka inye agbara ahụ iwu ka o si n'ahụ ogbanje ahụ wezuga onwe ya. A na-egbu ewu ocha ma o bu ebule ocha were obara ya saa ogbanje ahụ ahụ n'ikpere mmiri. A ga-atunye ozu ebule ahụ n'ime mmiri. Oge ha ga-esi na mmiri ahụ na-aputa, dibia ga-agwa ogbanje ahụ ka o ghara ile anya n'azu. Ikwurita uka o bula agaghi adi wee ruo mgbe ha laruru n'ulo dibia. E mesia dibia ga-akanye ogbanje ahụ ogwu n'ahụ.

Ogbanje mmiri na-anabi umu nwanji imuta nwa ma o bu nabie ha ilu di. Mgbe dibia mechaara ha ihe ndi a, ha na-ebido nwebe ezigbo mgbanwe n'uzo ndu ha.

Ihe di iche na-adi ma o buru umuaka kwere nkwa na ha ga-anwu na-anoghi odu n'owa. Onye nwunye ya na-abu ya muo nwa ya anwuo, ya bu ume omumu, o na-agba mbo mata ma o bu otu nwata na-abia uwa ahụ.

disting
small note
A na-amata nke a site n'ikanye nwa ahụ ihe iriba ama n'ahụ. Mgbe ufodu a na-ete onye ahụ unyi n'ahụ. A choputa na o bu otu onye na-alo uwa mmegbu a; a na-amanye ozu ya eriri kpugharia ya ebe nile. E mesia a ga-
mele eji mma gbujasia anu ya mkpirisi mkpirisi kpo ozu ya oku ma o bu tinye ozu ya na mkpomkpo olulu. A na-eme nke a ka nwa ahụ ghara ilo uwa ozo.

Ogbanje bu ihe gbara gharij n'akuku uwa nile. Ihe di omimi na ya bu na ihe dibia na-eme maka ogbanje na-adi ire. Ejeka m uka ufodu ma o bu amaka m akwukwo erughu na ya. Nkwenye a ruru ala bekee ruo ala Yoruba, ruo ala Awusa, mba mmiri na ala Igbo anyi nile. A maghi otu ya bu ihe si bido. O bu ogbara uwa gharij nke mere otutu ndi ji kwenye na ya.

which